

## ๑. บทสรุปสำหรับผู้บริหาร

ผลการประเมินคุณภาพภายในการอาชีวศึกษา ตามมาตรฐานการอาชีวศึกษา  
ระดับประกาศนียบัตรวิชาชีพ และระดับประกาศนียบัตรวิชาชีพชั้นสูง พ.ศ.๒๕๕๙

ตัวบ่งชี้	๑	๒	๓	๔	๕	๖	รวม	เฉลี่ย
มาตรฐานที่								
๑	๕	๔	-	-	-	-	๙	๔.๕๐
๒	๕	๕	๕	๕	๕	๕	๓๐	๕.๐๐
๓	๕	๔	๔	๕	-	-	๑๘	๔.๕๐
๔	๕	๕	-	-	-	-	๑๐	๕.๐๐
รวม	๒๐	๑๗	๘	๙	๕	๕	๖๗	๔.๗๕

### สรุปผลการประเมินคุณภาพภายในสถานศึกษา

#### ๑.๑ ระดับตัวบ่งชี้

๑.๑.๑ ตัวบ่งชี้ที่อยู่ในระดับคุณภาพ “ดีมาก” จำนวน	๑๑ ตัวบ่งชี้
๑.๑.๒ ตัวบ่งชี้ที่อยู่ในระดับคุณภาพ “ดี” จำนวน	๓ ตัวบ่งชี้
๑.๑.๓ ตัวบ่งชี้ที่อยู่ในระดับคุณภาพ “พอใช้” จำนวน	- ตัวบ่งชี้
๑.๑.๔ ตัวบ่งชี้ที่ตัวบ่งชี้ที่อยู่ในระดับคุณภาพ “ต้องปรับปรุง” จำนวน	- ตัวบ่งชี้
๑.๑.๕ ตัวบ่งชี้ที่อยู่ในระดับคุณภาพ “ต้องปรับปรุงเร่งด่วน” จำนวน	- ตัวบ่งชี้

**๑.๒ จุดเด่น** วิทยาลัยฯ ได้เน้นการจัดการศึกษาเพื่อให้ผู้เรียนเป็นเด็กดี มีคุณธรรม จริยธรรมตามอัตลักษณ์ของสถานศึกษาคุณธรรม ส่งเสริมกำกับให้มีการจัดการเรียนการสอนโดยบูรณาการปรัชญาเศรษฐกิจพอเพียงที่เหมาะสมกับเศรษฐกิจ สังคมและเทคโนโลยีที่เปลี่ยนไป มีการพัฒนาผู้เรียนอย่างต่อเนื่องโดยการจัดการเรียนการสอนที่หลากหลาย และเน้นการเพิ่มทักษะทางภาษาอังกฤษและภาษาจีนให้กับผู้เรียน โดยจัดหาครูต่างชาติมาสอนเสริมให้แก่แก่นักเรียนนักศึกษา เพื่อเตรียมความพร้อมให้กับผู้เรียนในการเข้าสู่ตลาดแรงงานอาเซียน มีกิจกรรมโครงการที่หลากหลายในการพัฒนาผู้เรียนให้มีคุณธรรม จริยธรรม ค่านิยมที่ดีงามในอาชีพ มีบุคลิกภาพที่เหมาะสมและมีมนุษยสัมพันธ์ที่ดี

**๑.๓ จุดที่ควรพัฒนา** เร่งการปฏิรูปในด้านร้อยละของผู้สำเร็จการศึกษาให้เพิ่มขึ้น ๒) ส่งเสริม สนับสนุนคุณภาพในการพัฒนารายวิชาให้ครอบคลุมทุกสาขางาน และ ๓) ส่งเสริมสนับสนุนการจัดการศึกษาระบบทวิภาคีให้ครบทุกสาขางาน

**๑.๔ ข้อเสนอแนะหรือแนวทางการพัฒนาสถานศึกษา** การพัฒนาการจัดการศึกษาในอนาคต วิทยาลัยพณิชยการบึงพระพิบูลย์โลก ได้จัดทำโครงการหลาย โครงการ โดยในแต่ละโครงการให้ความสำคัญกับครู และกระบวนการเรียนการสอนที่มีคุณภาพ โดยมุ่งเน้นผลผลิตจากการจัดการอาชีวศึกษา จะต้องมีความรู้ และมีมาตรฐาน ผู้สำเร็จการศึกษาจะต้องมาจากกระบวนการเรียนการสอนที่มีคุณภาพ และมีคุณธรรม ครูผู้สอนจึงเป็นปัจจัยที่สำคัญที่สุด ต้องมีการพัฒนาศักยภาพของครูและบุคลากร เป็นผู้มีความรู้ มีความรู้ ทันต่อเทคโนโลยี สามารถสื่อสารภาษาต่างประเทศได้อย่างน้อย ๒ ภาษา รวมถึงการพัฒนา คุณภาพและสมรรถนะ

ของผู้เรียนให้เป็นที่ยอมรับของตลาดแรงงานและสังคม ทั้งในประเทศและภูมิภาค อาเซียน โดยการพัฒนาหลักสูตร กระบวนการเรียนการสอน การนิเทศ กำกับ ติดตาม ประเมินผลอย่างต่อเนื่อง และสนับสนุนทรัพยากร อาทิ วัสดุ อุปกรณ์ ครุภัณฑ์ อาคารเรียนที่ทันสมัย เพื่อการเรียนการสอนอย่างพอเพียง และมีประสิทธิภาพ ส่งเสริมและสร้างเครือข่ายความร่วมมือกับสถานประกอบการอย่างกว้างขวาง ให้เป็นแหล่งเรียนรู้ทักษะและประสบการณ์จริง

## ๒. สภาพทั่วไปของสถานศึกษา

### ๒.๑ ข้อมูลเกี่ยวกับสถานศึกษา

ชื่อสถานศึกษา วิทยาลัยพัฒนวิชาการบึงพระพิบูลโลก

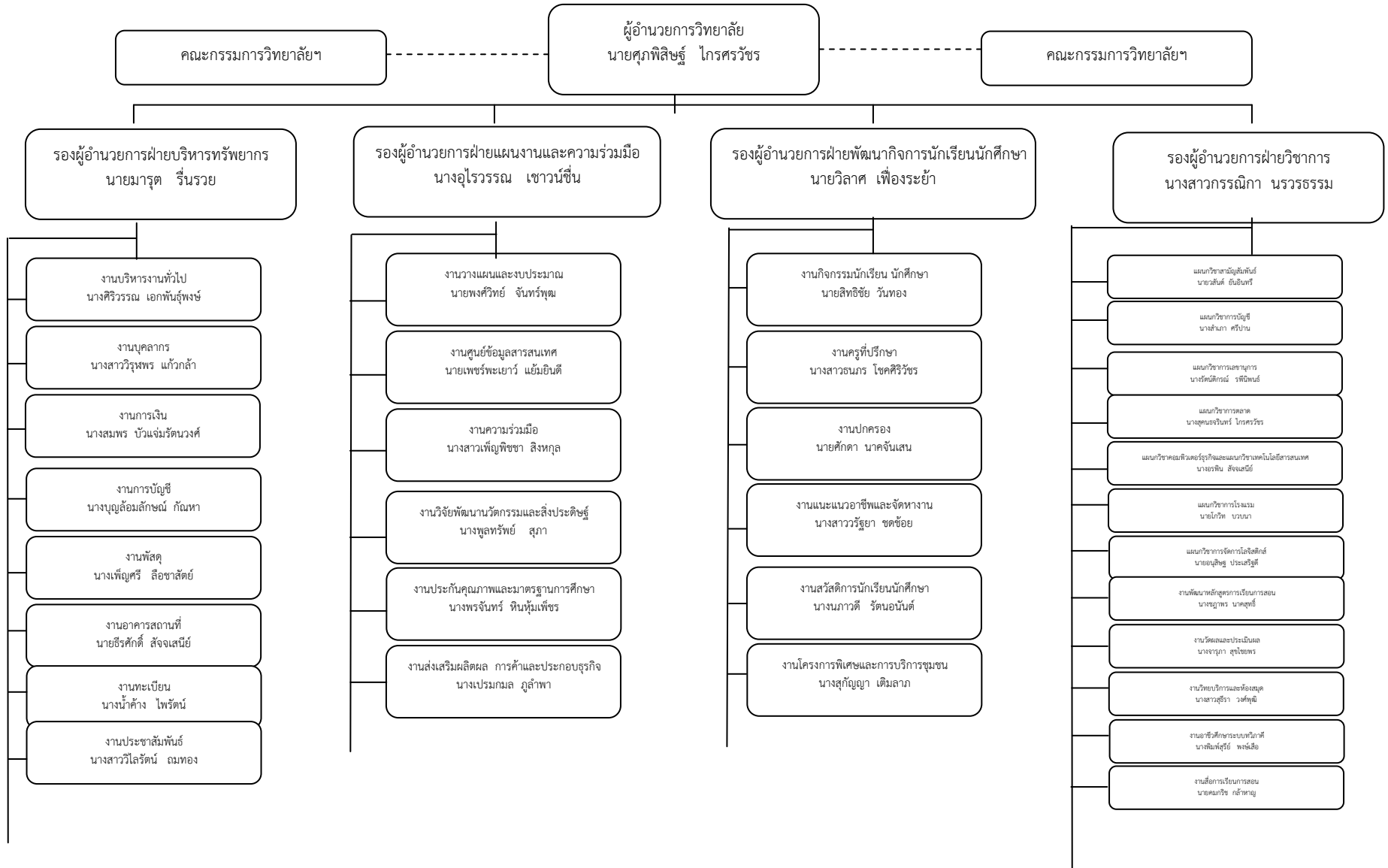
ที่ตั้ง ๔๑๐ หมู่ ๑ ถนนพิบูลโลก-บึงพระ ตำบลบึงพระ อำเภอเมือง จังหวัดพิจิตร รห.ส.ไปรษณีย์ ๖๕๐๐๐ หมายเลขโทรศัพท์ ๐-๕๕๓๓-๗๕๕๑ โทรสาร ๐-๕๕๓๓-๗๕๕๓ เว็บไซต์ [www.bpcc.ac.th](http://www.bpcc.ac.th) สังกัดสำนักงานคณะกรรมการการอาชีวศึกษา กระทรวงศึกษาธิการ

สภาพชุมชน เศรษฐกิจ สังคม

วิทยาลัยพัฒนวิชาการบึงพระพิบูลโลก เป็นสถานศึกษาของรัฐบาล สังกัดสำนักงานคณะกรรมการการอาชีวศึกษา กระทรวงศึกษาธิการ ตั้งอยู่ในชุมชนตำบลบึงพระ นักเรียนนักศึกษาส่วนใหญ่มาจาก ต่างอำเภอในจังหวัดพิจิตรและจังหวัดใกล้เคียง วิทยาลัยฯ ตั้งอยู่ห่างจากตัวเมือง ๔ กิโลเมตร ในบริเวณใกล้เคียงจึงไม่มีสถานที่ราชการ ผู้ปกครองส่วนใหญ่ประกอบอาชีพเกษตรกรรม และมีการศึกษาอยู่ในระดับการศึกษาภาคบังคับ ชุมชนในบริเวณใกล้เคียงวิทยาลัยฯ ส่วนใหญ่มีอาชีพเกษตรกรรม มีการบริหารท้องถิ่นโดยองค์การบริหารส่วนตำบลบึงพระ มีวัดพิบูลนาราม วัดบึงพระ และวัดพระธาตุสันตวันเป็นแหล่งยึดเหนี่ยวจิตใจของประชาชนในชุมชน

### ๒.๒ ข้อมูลปัจจุบันของสถานศึกษา

#### ๒.๒.๑ แผนภูมิการบริหารของสถานศึกษา



๒.๒.๒ คณะกรรมการบริหารสถานศึกษา

ที่	ชื่อ-สกุล	ตำแหน่ง
๑	นายศุภพิสิษฐ์ ไกรศรีวัชร	ผู้อำนวยการวิทยาลัย
๒	นายมารุต รื่นรอย	รองผู้อำนวยการวิทยาลัย
๓	นางสาวกรรณิกา นรวรธรรม	รองผู้อำนวยการวิทยาลัย
๔	นายวิลาศ เพ็ญระย้า	รองผู้อำนวยการวิทยาลัย
๕	นางอุไรวรรณ เขาวนชื่น	รองผู้อำนวยการวิทยาลัย
๖	นายธีรศักดิ์ สัจจเสนีย์	ผู้แทนฝ่ายบริหารทรัพยากร
๗	นางชฎาพร นาคสุทธิ	ผู้แทนฝ่ายวิชาการ
๘	นายศักดิ์ดา นาคจินเสน	ผู้แทนฝ่ายพัฒนากิจการนักเรียนนักศึกษา
๙	นางพุลทรัพย์ สุภา	ผู้แทนฝ่ายแผนงานและความร่วมมือ
๑๐	นางพรจันทร์ หินหุ้มเพชร	ผู้ทรงคุณวุฒิ
๑๑	นางน้ำค้าง ไพรัตน์	ผู้ทรงคุณวุฒิ
๑๒	นายอนุสิษฐ์ ประเสริฐดี	ผู้ทรงคุณวุฒิ
๑๓	นางศิริวรรณ เอกพันธ์พงษ์	ผู้ทรงคุณวุฒิ

๒.๒.๓ จำนวนครู จำแนกตามแผนกวิชา/สาขาวิชา/สาขางาน

แผนกวิชา	จำนวน (คน)	สถานภาพ		ใบประกอบวิชาชีพ		วุฒิการศึกษา			
		ครูประจำ	ครูพิเศษ	มี	ไม่มี	ปริญญาเอก	ปริญญาโท	ปริญญาตรี	ต่ำกว่าปริญญาตรี
การบัญชี	๘	๘	-	๘	-	-	๓	๕	-
การเลขานุการ	๖	๖	-	๖	-	-	๓	๓	-
การตลาด	๘	๘	-	๘	-	-	๕	๓	-
การโรงแรมและการท่องเที่ยว	๖	๕	๑	๕	๑	-	๒	๔	-
คอมพิวเตอร์ธุรกิจ และเทคโนโลยีสารสนเทศ	๑๒	๙	๓	๑๒	-	-	๕	๗	-
การจัดการโลจิสติกส์	๓	๓	-	๓	-	-	๑	๒	-
สามัญสัมพันธ์	๑๙	๑๔	๕	๑๙	-	-	๑๒	๗	-
<b>รวมทั้งหมด</b>	<b>๖๒</b>	<b>๕๓</b>	<b>๙</b>	<b>๖๑</b>	<b>๑</b>	<b>-</b>	<b>๓๑</b>	<b>๓๑</b>	<b>-</b>

๒.๒.๔ จำนวนบุคลากรทางการศึกษา

ฝ่าย/แผนกวิชา/งาน	จำนวน (คน)	สถานภาพ			
		ข้าราชการ	พนักงาน ราชการ	ลูกจ้างประจำ	ลูกจ้างชั่วคราว
<b>ฝ่ายบริหารทรัพยากร</b>					
งานบริหารงานทั่วไป	๒	-	-	-	๒
งานการเงิน	๒	-	-	-	๒
งานการบัญชี	๑	-	-	-	๑
งานพัสดุ	๒	-	-	-	๒
งานบุคลากร	๑	-	-	-	๑
งานอาคารสถานที่	๒๐	-	-	๕	๑๕
งานประชาสัมพันธ์	๑	-	-	-	๑
งานทะเบียน	๒	-	-	-	๒
<b>รวม</b>	<b>๓๑</b>	<b>๐</b>	<b>๐</b>	<b>๕</b>	<b>๒๖</b>

๒.๒.๔ จำนวนบุคลากรทางการศึกษา (ต่อ)

ฝ่าย/แผนกวิชา/งาน	จำนวน (คน)	สถานภาพ			
		ข้าราชการ	พนักงาน ราชการ	ลูกจ้างประจำ	ลูกจ้างชั่วคราว
<b>ฝ่ายแผนงานและความร่วมมือ</b>					
งานวางแผนและงบประมาณ	๑	-	-	-	๑
งานศูนย์ข้อมูลสารสนเทศ	๑	-	-	-	๑
งานวิจัยนวัตกรรมและ สิ่งประดิษฐ์	๑	-	-	-	๑
<b>รวม</b>	<b>๓</b>	<b>-</b>	<b>-</b>	<b>-</b>	<b>๓</b>
<b>ฝ่ายพัฒนากิจการนักเรียน นักศึกษา</b>					
งานกิจกรรมนักเรียนนักศึกษา	๑	-	-	-	๑
งานปกครอง	๑	-	-	-	๑
งานแนะแนวอาชีพและจัดหางาน	๑	-	-	-	๑
งานสวัสดิการนักเรียนนักศึกษา	๑	-	-	-	๑
งานโครงการพิเศษและบริการ ชุมชน	๑	-	-	-	๑
<b>รวม</b>	<b>๕</b>	<b>-</b>	<b>-</b>	<b>-</b>	<b>๕</b>
<b>ฝ่ายวิชาการ</b>					
งานพัฒนาหลักสูตรการเรียน การสอน	๑	-	-	-	๑
งานวัดผลและประเมินผล	๑	-	-	-	๑
งานวิทยบริการและห้องสมุด	๒	-	-	-	๒
งานทวิภาคี	๑	-	-	-	๑
<b>รวม</b>	<b>๕</b>	<b>-</b>	<b>-</b>	<b>-</b>	<b>๕</b>
<b>รวมทั้งสิ้น</b>	<b>๔๔</b>	<b>๐</b>	<b>๐</b>	<b>๕</b>	<b>๓๙</b>

๒.๒.๕ จำนวนผู้เรียนจำแนกตามระดับ สถานงานและชั้นปี

(ปีที่จัดทำรายงาน สํารวจ ณ วันที่ ๑๐ มิถุนายนของปีการศึกษาที่รายงาน)

ระดับ/สาขาวิชา	ชั้นปี									รวม
	๑			๒			๓			
	ปกติ	ทวิภาคี	เทียบโอน	ปกติ	ทวิภาคี	ด้อยโอกาส	ปกติ	ทวิภาคี	ด้อยโอกาส	
<b>ระดับ ปวช.</b>										
- สาขาวิชาการบัญชี	๖๕	-	-	๕๕	-	-	๖๑	-	-	๑๘๑
- สาขาวิชาการตลาด	๒๒	-	-	๑๖	-	-	๒๐	-	๓๑	๘๙
- สาขาวิชาการเลขานุการ	๑๑	-	-	๑๘	-	-	๔๓	-	-	๗๒
- สาขาวิชาคอมพิวเตอร์ ธุรกิจ	๗๑	-	-	๙๘	-	-	๑๓๓	-	-	๓๐๒
- สาขาวิชาธุรกิจค้าปลีก	-	๒๘	-	-	๓๑	-	-	๓๓	-	๙๒
- สาขาวิชาการโรงแรม	๒๖	-	-	๑๘	-	-	๔๒	-	-	๘๖
- สาขาวิชาการท่องเที่ยว	๕	-	-	๑๓	-	-	๓	-	-	๒๑
<b>รวม</b>	<b>๒๐๐</b>	<b>๒๘</b>	<b>๐</b>	<b>๒๑๘</b>	<b>๓๑</b>	<b>๐</b>	<b>๓๐๒</b>	<b>๓๓</b>	<b>๓๑</b>	<b>๘๔๓</b>
<b>ระดับ ปวส.</b>										
- สาขาวิชาการบัญชี	๔๙	๖	-	๘๒	๕	-	-	-	-	๑๔๒
- สาขาวิชาการตลาด	๗	-	-	๑๗	-	๑๙	-	-	-	๔๓
- สาขาวิชาคอมพิวเตอร์ ธุรกิจ	๓๙	-	-	๘๐	-	-	-	-	-	๑๑๙
- สาขาวิชาธุรกิจค้าปลีก	-	๓๐	-	-	๕๒	-	-	-	-	๘๒
- สาขาวิชาโลจิสติกส์	๑๕	-	-	๓๗	-	-	-	-	-	๕๒
- สาขาวิชาการจัดการ สำนักงาน	๑๑	-	-	๑๖	-	-	-	-	-	๒๗
- สาขาวิชาการโรงแรมและ บริการ	-	๑๕	-	๑๗	๒๖	-	-	-	-	๕๘
- สาขาวิชาเทคโนโลยี สารสนเทศ	-	-	-	๙	-	-	-	-	-	๙
<b>รวม</b>	<b>๑๒๑</b>	<b>๕๑</b>	<b>๐</b>	<b>๒๕๘</b>	<b>๘๓</b>	<b>๑๙</b>	<b>-</b>	<b>-</b>	<b>-</b>	<b>๕๓๒</b>

๒.๒.๕ จำนวนผู้เรียนจำแนกตามระดับ สถานงานและชั้นปี (ต่อ)

(ปีที่จัดทำรายงาน สํารวจ ณ วันที่ ๑๐ มิถุนายนของปีการศึกษาที่รายงาน)

ระดับ/สาขาวิชา	ชั้นปี									รวม
	๑			๒			๓			
	ปกติ	ทวิภาคี	เทียบโอน	ปกติ	ทวิภาคี	เทียบโอน	ปกติ	ทวิภาคี	ด้อยโอกาส	
<b>ระดับปริญญาตรี</b>										
- การโรงแรม	-	๕	-	-	-	-	-	-	-	๕
<b>รวม</b>	๐	๕	๐	๐	๐	๐	๐	๐	๐	๕
<b>รวมทั้งหมด</b>	๒๐๐	๓๓	๐	๓๓๙	๘๒	๐	๕๖๐	๑๑๖	๕๐	๑,๓๘๐

๒.๒.๖ จำนวนผู้เรียนจำแนกตามระดับ สถานงานและชั้นปี (ทวิภาคี)

ระดับ/สาขาวิชา	ชั้นปี			รวม
	๑	๒	๓	
<b>ระดับ ปวช.</b>				
- สาขางานธุรกิจค้าปลีก	๒๘	๓๑	๓๓	๙๒
<b>รวม ระดับ ปวช.</b>	๒๘	๓๑	๓๓	๙๒
<b>ระดับ ปวส.</b>				
- สาขางานการบัญชี	๖	๕	-	๑๑
- สาขาการจัดการธุรกิจค้าปลีก	๓๐	๕๒	-	๘๒
- สาขางานการโรงแรมและบริการ	๑๕	๒๖	-	๔๑
<b>รวม ระดับ ปวส.</b>	๕๑	๘๓	-	๑๓๔
<b>ระดับ ปริญญาตรี</b>				
- สาขางานการโรงแรม	๕	-	-	๕
<b>รวมระดับปริญญาตรี</b>	๕	-	-	๕
<b>รวมทั้งหมด</b>	๘๔	๑๑๔	๓๓	๒๓๑



๒.๒.๗ จำนวนผู้สำเร็จการศึกษา

(๑) จำนวนผู้สำเร็จการศึกษา (ปกติ/ทวิภาคี/เทียบโอน)

ระดับ/สาขางาน	จำนวนผู้สำเร็จการศึกษา			รวม
	ปกติ	ทวิภาคี	เทียบโอน	
<b>ระดับ ปวช.</b>				
- สาขางานการบัญชี	๓๐	-	-	๓๐
- สาขางานการตลาด	๙	-	-	๙
- สาขางานการเลขานุการ	๑๙	-	-	๑๙
- สาขางานคอมพิวเตอร์ธุรกิจ	๔๘	-	-	๔๘
- สาขางานการจัดการธุรกิจค้าปลีก	๗	-	-	๗
- สาขางานการโรงแรม	๑๐	-	-	๑๐
<b>รวม</b>	<b>๑๒๓</b>	<b>-</b>	<b>-</b>	<b>๑๒๓</b>
<b>ระดับ ปวส.</b>				
- สาขางานการบัญชี	๔๐	-	-	๔๐
- สาขางานการตลาด	๑๒	-	-	๑๒
- สาขางานการจัดการสำนักงาน	๗	-	-	๗
- สาขางานคอมพิวเตอร์ธุรกิจ	๔๓	-	-	๔๓
- สาขางานการจัดการโลจิสติกส์	๑๙	-	-	๑๙
- สาขางานธุรกิจค้าปลีก	๒๒	-	-	๒๒
- สาขางานการโรงแรมและบริการ	๓๖	-	-	๓๖
<b>รวม</b>	<b>๑๗๙</b>	<b>-</b>	<b>-</b>	<b>๑๗๙</b>
<b>รวมทั้งสิ้น</b>	<b>๓๐๒</b>	<b>-</b>	<b>-</b>	<b>๓๐๒</b>

๒.๒.๘ งบดำเนินการ ประจำปีการศึกษา ๒๕๕๙

รายการ	จำนวนเงิน (บาท)
๑. งบดำเนินงาน ระดับ ปวช.	๑,๒๗๔,๘๐๐
๒. งบดำเนินงาน ระดับ ปวส.	๒,๐๖๔,๘๐๐
๓. งบดำเนินงานระยะสั้น	๑,๓๔๘,๘๐๐
<b>รวมงบดำเนินการ</b>	<b>๔,๖๘๘,๔๐๐</b>

## ๒.๓ เกียรติประวัติของสถานศึกษา

๒.๓.๑ รางวัลและผลงานของสถานศึกษา (ซึ่งเป็นที่ยอมรับของสังคมในรอบปีการศึกษา)

๑) ได้รับรางวัลระดับเหรียญเงิน ประเภทสถานศึกษาขนาดกลาง เป็นหน่วยมาตรฐานดีเด่น องค์การนักวิชาชีพในอนาคตแห่งประเทศไทย ระดับภาค ภาคเหนือ ในการประชุมวิชาการองค์การนักวิชาชีพในอนาคตแห่งประเทศไทย การแข่งขันทักษะวิชาชีพ การแข่งขันทักษะพื้นฐาน ระดับภาค ภาคเหนือ ครั้งที่ ๒๘ ประจำปีการศึกษา ๒๕๕๙ ณ อาชีวศึกษาจังหวัดลำพูน

๒) ได้รับใบประกาศเกียรติคุณจากบริษัทเซ็นทรัลเรสโตรองส์ กรุ๊ปจำกัด (CRG) ในการให้การสนับสนุนและร่วมมือในการส่งเสริมและพัฒนาการจัดการศึกษา ปีการศึกษา ๒๕๕๙

๒.๓.๒ รางวัลและผลงานของผู้บริหาร

๑) นายศุภพิสิษฐ์ ไกรศรวัชร

- ได้รับแต่งตั้งเป็นคณะกรรมการสภาสถาบันการอาชีวศึกษาภาคเหนือ ๓  
- ได้รับแต่งตั้งเป็นประธานคณะกรรมการการตัดสินผลงานการประกวดสิ่งประดิษฐ์คนรุ่นใหม่ ด้านนวัตกรรมซอฟต์แวร์และระบบสมองกลฝังตัว ในการประกวดสิ่งประดิษฐ์คนรุ่นใหม่ ระดับภาคเหนือ ตามโครงการส่งเสริมและพัฒนา “สุดยอดนวัตกรรมอาชีวศึกษา” ประจำปีการศึกษา ๒๕๕๙  
- เปิดสอนหลักสูตรปริญญาตรี สายเทคโนโลยีหรือสายปฏิบัติการ สาขาวิชาการโรงแรม ปีการศึกษา ๒๕๕๙

๒) นางสาวกรรณิกา นรวรรธรรม

- สำเร็จการศึกษาระดับปริญญาเอก สาขาบริหารการศึกษา จากคณะศึกษาศาสตร์ มหาวิทยาลัยเกษตรศาสตร์ จากผลงานวิจัย เรื่อง “รูปแบบการจัดการศึกษาแบบฐานสมรรถนะ สำหรับสาขาวิชาการจัดการโลจิสติกส์ ระดับประกาศนียบัตรวิชาชีพชั้นสูง สำนักงานคณะกรรมการการอาชีวศึกษา”

๒.๓.๓ รางวัลและผลงานของครูและบุคลากรทางการศึกษา

๑) นางบุษยา พรหมแต้ม ครูผู้ควบคุม ได้รับรางวัลชนะเลิศ การแข่งขันทักษะการประกวด ๓D Animation ในการประชุมวิชาการองค์การนักวิชาชีพในอนาคตแห่งประเทศไทย การแข่งขันทักษะวิชาชีพ การแข่งขันทักษะพื้นฐาน ระดับภาค ภาคเหนือ ครั้งที่ ๒๘ ประจำปีการศึกษา ๒๕๕๙ ณ อาชีวศึกษาจังหวัดลำพูน

๒) นายศรารุฒิ แซ่มซ้อย ครูผู้ควบคุม ได้รับรางวัลรองชนะเลิศอันดับ ๒ การแข่งขันทักษะการขายสินค้าออนไลน์ ในการประชุมวิชาการองค์การนักวิชาชีพในอนาคตแห่งประเทศไทย การแข่งขันทักษะวิชาชีพ การแข่งขันทักษะพื้นฐาน ระดับภาค ภาคเหนือ ครั้งที่ ๒๘ ประจำปีการศึกษา ๒๕๕๙ ณ อาชีวศึกษาจังหวัดลำพูน

๓) นายศักดิ์ นาคจันเสน ครูผู้ควบคุม ได้รับรางวัลชนะเลิศ การแข่งขันตอบปัญหาวิชาการ วิชาประวัติศาสตร์ไทย ในการประชุมวิชาการองค์การนักวิชาชีพในอนาคตแห่งประเทศไทย การแข่งขันทักษะวิชาชีพ การแข่งขันทักษะพื้นฐาน ระดับภาค ภาคเหนือ ครั้งที่ ๒๘ ประจำปีการศึกษา ๒๕๕๙ ณ อาชีวศึกษาจังหวัดลำพูน

๔) นางเจริญพร ปัญญาใหญ่ ได้รับการเลื่อนวิทยฐานะให้ดำรงตำแหน่ง ครูชำนาญการพิเศษ จากผลงาน เอกสารประกอบการสอน วิชา การพัฒนางานสำนักงาน รหัสวิชา ๓๒๐๓-๒๐๐๖ ระดับประกาศนียบัตรวิชาชีพชั้นสูง

๕) นางสุคนธ์จรินทร์ ไกรศรวรรณ ได้รับใบประกาศเกียรติคุณจากบริษัทเซ็นทรัลเรสโตรองส์ กรุ๊ปจำกัด (CRG) ในการให้การสนับสนุนและร่วมมือในการส่งเสริมและพัฒนาการจัดการศึกษา ปีการศึกษา ๒๕๕๙

๖) นางสาววิไลรัตน์ ถมทอง ได้รับใบประกาศเกียรติคุณจากบริษัทเซ็นทรัลเรสโตรองส์ กรุ๊ปจำกัด (CRG) ในการให้การสนับสนุนและร่วมมือในการส่งเสริมและพัฒนาการจัดการศึกษา ปีการศึกษา ๒๕๕๙

#### ๒.๓.๔ รางวัลและผลงานของผู้เรียน

๑) นายพัชรพล สีหะวงษ์ ได้รับรางวัลรองชนะเลิศอันดับ ๒ การแข่งขันทักษะการบริการ อาหารและเครื่องดื่ม (Food and Beverage Service) ในการประชุมวิชาการองค์การนักวิชาชีพในอนาคตแห่งประเทศไทย การแข่งขันทักษะวิชาชีพ การแข่งขันทักษะพื้นฐาน ระดับภาค ภาคเหนือ ครั้งที่ ๒๘ ประจำปีการศึกษา ๒๕๕๙ ณ อาชีวศึกษาจังหวัดลำพูน

๒) นางสาวศุภจิรัตน์ ทิพย์ประสิทธิ์ ได้รับรางวัลรองชนะเลิศอันดับ ๒ ในการประชุมวิชาการ องค์การนักวิชาชีพในอนาคตแห่งประเทศไทย การแข่งขันทักษะวิชาชีพ การแข่งขันทักษะพื้นฐาน ระดับภาค ภาคเหนือ ครั้งที่ ๒๘ ประจำปีการศึกษา ๒๕๕๙ “การแข่งขันทักษะการบริการอาหารและเครื่องดื่ม Food and Beverage Service”

- ได้รับรางวัลระดับเหรียญทอง ในการประชุมวิชาการองค์การนักวิชาชีพในอนาคตแห่งประเทศไทย การแข่งขันทักษะวิชาชีพและการแข่งขันทักษะพื้นฐาน ระดับชาติ ครั้งที่ ๒๖ ปีการศึกษา ๒๕๕๙ “การแข่งขันทักษะวิชาชีพ การบริการอาหารและเครื่องดื่ม Food and Beverage Service”

๓) นางสาวนุชนารถ จิตจวง ได้รับรางวัล รองชนะเลิศอันดับ ๒ ในการประชุมวิชาการ องค์การนักวิชาชีพในอนาคตแห่งประเทศไทย การแข่งขันทักษะวิชาชีพ การแข่งขันทักษะพื้นฐาน ระดับภาค ภาคเหนือ ครั้งที่ ๒๘ ประจำปีการศึกษา ๒๕๕๙ “การแข่งขันทักษะการบริการอาหารและเครื่องดื่ม Food and Beverage Service”

- ได้รับรางวัลระดับเหรียญทอง ในการประชุมวิชาการองค์การนักวิชาชีพในอนาคตแห่งประเทศไทย การแข่งขันทักษะวิชาชีพและการแข่งขันทักษะพื้นฐาน ระดับชาติ ครั้งที่ ๒๖ ปีการศึกษา ๒๕๕๙ “การแข่งขันทักษะวิชาชีพ การบริการอาหารและเครื่องดื่ม Food and Beverage Service”

๔) นายพัชรพล สีหะวงษ์ ได้รับรางวัล รองชนะเลิศอันดับ ๒ ในการประชุมวิชาการ องค์การนักวิชาชีพในอนาคตแห่งประเทศไทย การแข่งขันทักษะวิชาชีพ การแข่งขันทักษะพื้นฐาน ระดับภาค ภาคเหนือ ครั้งที่ ๒๘ ประจำปีการศึกษา ๒๕๕๙ “การแข่งขันทักษะการบริการอาหารและเครื่องดื่ม Food and Beverage Service”

- ได้รับรางวัลระดับเหรียญทอง ในการประชุมวิชาการองค์การนักวิชาชีพในอนาคตแห่งประเทศไทย การแข่งขันทักษะวิชาชีพและการแข่งขันทักษะพื้นฐาน ระดับชาติ ครั้งที่ ๒๖ ปีการศึกษา ๒๕๕๙ “การแข่งขันทักษะวิชาชีพ การบริการอาหารและเครื่องดื่ม Food and Beverage Service”

- ได้รับรางวัลชนะเลิศ ในการแข่งขันทักษะวิชาชีพ ระดับอาชีวศึกษาจังหวัดพิษณุโลก “ทักษะการผสมเครื่องดื่ม (Bartender) ประเภท Classic Bartender ระดับ ปวส.”

๕) นางสาวพรรณิภา รสพล ได้รับรางวัลรองชนะเลิศ อันดับ ๒ ระดับประกาศนียบัตรวิชาชีพ (ปวช.) ในการประกวดและแสดงนิทรรศการโครงงานวิทยาศาสตร์ สหคัมภีร์ฯ-อาชีวศึกษา-เอสโซ่ ระดับชาติ ปีการศึกษา ๒๕๕๙

๖) นางสาวกิงกาญจน์ ชิตอินทร์ ได้รับรางวัลรองชนะเลิศ อันดับ ๒ ระดับประกาศนียบัตรวิชาชีพ (ปวช.) ในการประกวดและแสดงนิทรรศการโครงการวิทยาศาสตร์ สหคัมภีการวิทยาศาสตร์-อาชีวศึกษา-เอสไอ ระดับชาติ ปีการศึกษา ๒๕๕๙

๗) นางสาวรัชณี ศรีบัว ได้รับรางวัลรองชนะเลิศ อันดับ ๒ ระดับประกาศนียบัตรวิชาชีพ (ปวช.) ในการประกวดและแสดงนิทรรศการโครงการวิทยาศาสตร์ สหคัมภีการวิทยาศาสตร์-อาชีวศึกษา-เอสไอ ระดับชาติ ปีการศึกษา ๒๕๕๙

๘) นางสาวปานตะวัน จันทวงสิง ได้รับรางวัลรองชนะเลิศอันดับ ๑ การแข่งขันทักษะพื้นฐาน “การประกวดพูดในที่สาธารณะเป็นภาษาอังกฤษ English Public Speaking Contest” ในการประชุมทางวิชาการ การแข่งขันทักษะวิชาพื้นฐาน และการแข่งขันทักษะวิชาชีพ ระดับอาชีวศึกษาจังหวัดพิษณุโลก ประจำปีการศึกษา ๒๕๕๙

๙) นางสาวชนิษฐา บุญราช ได้รับรางวัลชนะเลิศ การแข่งขันทักษะพื้นฐาน “การประกวดพูดสาธิตเป็นภาษาอังกฤษ Demonstration Contest” ในการประชุมทางวิชาการ การแข่งขันทักษะวิชาพื้นฐาน และการแข่งขันทักษะวิชาชีพ ระดับอาชีวศึกษาจังหวัดพิษณุโลก ประจำปีการศึกษา ๒๕๕๙

๑๐) นางสาวกนกวรรณ กิมชื่อ ได้รับรางวัลชนะเลิศ การแข่งขันทักษะพื้นฐาน “การประกวดพูดสุนทรพจน์ภาษาจีนกลาง” ในการประชุมทางวิชาการ การแข่งขันทักษะวิชาพื้นฐาน และการแข่งขันทักษะวิชาชีพ ระดับอาชีวศึกษาจังหวัดพิษณุโลก ประจำปีการศึกษา ๒๕๕๙

๑๑) นายวัชรพงษ์ พิกุลเงิน ได้รับรางวัลเหรียญทองแดง การแข่งขันทักษะวิชาชีพ “การขายสินค้าออนไลน์” ในการประชุมทางวิชาการองค์การนักวิชาชีพในอนาคตแห่งประเทศไทย การแข่งขันทักษะวิชาชีพและการแข่งขันทักษะวิชาพื้นฐาน ระดับชาติ ครั้งที่ ๒๖ ปีการศึกษา ๒๕๕๙

๑๒) นายคชธร ภูพันธ์ ได้รับรางวัลเหรียญทองแดง การแข่งขันทักษะวิชาชีพ “การขายสินค้าออนไลน์” ในการประชุมทางวิชาการองค์การนักวิชาชีพในอนาคตแห่งประเทศไทย การแข่งขันทักษะวิชาชีพและการแข่งขันทักษะวิชาพื้นฐาน ระดับชาติ ครั้งที่ ๒๖ ปีการศึกษา ๒๕๕๙

๑๓) นายจิรายุส กลิ่นหอม ได้รับรางวัลชนะเลิศ ประเภทกีฬา วิ่งผลัด ๔X๑๐๐ เมตร ชาย ในการแข่งขันกีฬานักเรียน นักศึกษาอาชีวศึกษา ระดับภาค ภาคเหนือ ครั้งที่ ๑๑ “ซากังราวเกมส์”

- ได้รับรางวัลรองชนะเลิศ อันดับที่ ๒ ประเภทกีฬา วิ่งผลัดเมดเลย์ ชาย ในการแข่งขันกีฬานักเรียน นักศึกษาอาชีวศึกษา ระดับภาค ภาคเหนือ ครั้งที่ ๑๑ “ซากังราวเกมส์”

๑๔) นายประภัทร ด้วงบ้านยาง ได้รับรางวัลชนะเลิศ ประเภทกีฬา วิ่งผลัด ๔X๑๐๐ เมตร ชาย ในการแข่งขันกีฬานักเรียน นักศึกษาอาชีวศึกษา ระดับภาค ภาคเหนือ ครั้งที่ ๑๑ “ซากังราวเกมส์”

๑๕) นายชาติรัฐ ชิวพร ได้รับรางวัลชนะเลิศ ประเภทกีฬา วิ่งผลัด ๔X๑๐๐ เมตร ชาย ในการแข่งขันกีฬานักเรียน นักศึกษาอาชีวศึกษา ระดับภาค ภาคเหนือ ครั้งที่ ๑๑ “ซากังราวเกมส์”

๑๖) นายวัชระ ม่วงอ่อง ได้รับรางวัลชนะเลิศ ประเภทกีฬา วิ่งผลัด ๔X๑๐๐ เมตร ชาย ในการแข่งขันกีฬานักเรียน นักศึกษาอาชีวศึกษา ระดับภาค ภาคเหนือ ครั้งที่ ๑๑ “ซากังราวเกมส์”

- ได้รับรางวัลรองชนะเลิศ อันดับที่ ๒ ประเภทกีฬา วิ่ง ๒๐๐ เมตร ชาย ในการแข่งขันกีฬานักเรียน นักศึกษาอาชีวศึกษา ระดับภาค ภาคเหนือ ครั้งที่ ๑๑ “ซากังราวเกมส์”

๑๗) นายประภัทร ด้วงบ้านยาง ได้รับรางวัลรองชนะเลิศ อันดับที่ ๒ ประเภทกีฬา วิ่งผลัดเมดเลย์ ชาย ในการแข่งขันกีฬานักเรียน นักศึกษาอาชีวศึกษา ระดับภาค ภาคเหนือ ครั้งที่ ๑๑ “ซากังราวเกมส์”

๑๘) นายแสทอง พันธุ์ศรีได้รับรางวัลรองชนะเลิศ อันดับที่ ๒ ประเภทกีฬา วิ่งผลัดเมดเลย์ ชาย ในการแข่งขันกีฬานักเรียน นักศึกษาอาเซียนเกมส์ ระดับภาค ภาคเหนือ ครั้งที่ ๑๑ “ซากังราวเกมส์”

๑๙) นายนันท์วัฒน์ พุ่มพันธ์ ได้รับรางวัลรองชนะเลิศ อันดับที่ ๑ ประเภทกีฬา มวยสากลสมัครเล่น ชาย รุ่นมิดเดิลเวท ในการแข่งขันกีฬานักเรียน นักศึกษาอาเซียนเกมส์ ระดับภาค ภาคเหนือ ครั้งที่ ๑๑ “ซากังราวเกมส์”

๒๐) นายเดชมรงค์ ทองเงินได้รับรางวัลรองชนะเลิศอันดับที่ ๒ ระดับเหรียญเงิน การแข่งขันทักษะการประกวด ๓D Animation การประชุมทางวิชาการองค์การนักวิชาชีพในอนาคตแห่งประเทศไทย (อวท.) การแข่งขันทักษะวิชาชีพ การแข่งขันทักษะพื้นฐาน ระดับภาคเหนือ ครั้งที่ ๒๗

- ได้รับรางวัลรองชนะเลิศ การแข่งขันทักษะการประกวด ๓D Animation ในการประชุมทางวิชาการองค์การนักวิชาชีพในอนาคตแห่งประเทศไทย (อวท.) การแข่งขันทักษะวิชาชีพ การแข่งขันทักษะพื้นฐาน ระดับภาคเหนือ ครั้งที่ ๒๘ ปีการศึกษา ๒๕๕๙

- ได้เข้าร่วมการแข่งขันทักษะวิชาชีพพื้นฐาน ทักษะการประกวด ๓D Animation เนื่องในงานประชุมทางวิชาการองค์การนักวิชาชีพ ประจำปีการศึกษา ๒๕๕๙ ระดับชาติ

๒๑) นายณัฐกร ชาวเวียง ได้รับรางวัลเหรียญเงิน สาขากาฬิกัดีไซน์ การแข่งขันฝีมือแรงงานแห่งชาติ ครั้งที่ ๒๖ (ระดับภาค) ณ สถาบันฝีมือแรงงานภาค ๙ พิษณุโลก

๒๒) นางสาวเบญจลักษณ์ คุณมัน ได้รับรางวัลชมเชย เงินรางวัล ๓,๐๐๐ บาท ในการเข้าร่วมการแข่งขันการออกแบบเว็บไซต์ แอปพลิเคชัน และบล็อก ในหัวข้อ “๓ เสาหลักอาเซียน” จัดโดยสถาบันวิจัยและพัฒนา มหาวิทยาลัยราชภัฏพิบูลสงคราม

๒๓) นายณัฐพัชร์ อัครเวทย์ทอง ได้รับรางวัลชนะเลิศอันดับ ๑ ในการแข่งขันตอบปัญหาวิชาการ วิชาประวัติศาสตร์ไทย ระดับอาชีวศึกษาจังหวัดพิษณุโลก

- ได้รับรางวัลชนะเลิศอันดับ ๑ ในการแข่งขันตอบปัญหาวิชาการ วิชาประวัติศาสตร์ไทย ระดับภาค

- ได้รับรางวัลรองชนะเลิศอันดับ ๒ ในการแข่งขันตอบปัญหาวิชาการ วิชาประวัติศาสตร์ไทย ระดับประเทศ

๒๔) นางสาวศุภากร ช่างทอง ได้รับรางวัลชนะเลิศอันดับ ๑ ในการแข่งขันตอบปัญหาวิชาการ วิชาประวัติศาสตร์ไทย ระดับอาชีวศึกษาจังหวัดพิษณุโลก

- ได้รับรางวัลชนะเลิศอันดับ ๑ ในการแข่งขันตอบปัญหาวิชาการ วิชาประวัติศาสตร์ไทย ระดับภาค

- ได้รับรางวัลรองชนะเลิศอันดับ ๒ ในการแข่งขันตอบปัญหาวิชาการ วิชาประวัติศาสตร์ไทย ระดับประเทศ

๒๕) นายธนพล คำขจร ได้รับรางวัลชนะเลิศ ในการแข่งขันทักษะวิชาชีพ ระดับอาชีวศึกษาจังหวัดพิษณุโลก “ทักษะการใช้คอมพิวเตอร์ในงานบัญชี ระดับ ปวช.”

๒๖) นางสาววารภรณ์ สวัสดิ์วงศ์ ได้รับรางวัลชนะเลิศ ในการแข่งขันทักษะวิชาชีพ ระดับอาชีวศึกษาจังหวัดพิษณุโลก “ทักษะการใช้คอมพิวเตอร์ในงานบัญชี ระดับ ปวช.”

๒๗) นางสาวสุชาดา รอดได้ ได้รับรางวัลรองชนะเลิศอันดับที่ ๑ ในการแข่งขันทักษะวิชาชีพ ระดับอาชีวศึกษาจังหวัดพิษณุโลก “ทักษะการใช้คอมพิวเตอร์ในงานบัญชี ระดับ ปวช.”

๒๘) นางสาวกาญจนา สิทธิอาภากิจ ได้รับรางวัลรองชนะเลิศอันดับที่ ๑ ในการแข่งขันทักษะวิชาชีพ ระดับอาชีวศึกษาจังหวัดพิษณุโลก “ทักษะการใช้คอมพิวเตอร์ในงานบัญชี ระดับ ปวช.”

๒๙) นางสาวนงคราญ พวงทอง ได้รับรางวัลชนะเลิศ ในการแข่งขันทักษะวิชาชีพ ระดับอาชีวศึกษาจังหวัดพิษณุโลก “ทักษะโปรแกรมสำเร็จรูปในงานบัญชี ระดับ ปวส.”

๓๐) นางสาวสุธิดา เมืองเหลือ ได้รับรางวัลชนะเลิศ ในการแข่งขันทักษะวิชาชีพ ระดับอาชีวศึกษาจังหวัดพิษณุโลก “ทักษะโปรแกรมสำเร็จรูปในงานบัญชี ระดับ ปวส.”

๓๑) นางสาวสุปราณี แซ่หลี ได้รับรางวัลรองชนะเลิศอันดับที่ ๑ ในการแข่งขันทักษะวิชาชีพ ระดับอาชีวศึกษาจังหวัดพิษณุโลก “ทักษะโปรแกรมสำเร็จรูปในงานบัญชี ระดับ ปวส.”

๓๒) นางสาวหยาดพิรุณ อุ่นอ่ำ ได้รับรางวัลรองชนะเลิศอันดับที่ ๑ ในการแข่งขันทักษะวิชาชีพ ระดับอาชีวศึกษาจังหวัดพิษณุโลก “ทักษะโปรแกรมสำเร็จรูปในงานบัญชี ระดับ ปวส.”

๓๓) นายวทัณญ วงษ์เมือง ได้รับรางวัลชนะเลิศ ในการแข่งขันทักษะวิชาชีพ ระดับอาชีวศึกษา จังหวัดพิษณุโลก “ทักษะ The Marketing Challenge ระดับ ปวช.”

๓๔) นายพุมพิงศ์ จันทรรักษา ได้รับรางวัลชนะเลิศ ในการแข่งขันทักษะวิชาชีพ ระดับ อาชีวศึกษาจังหวัดพิษณุโลก “ทักษะ The Marketing Challenge ระดับ ปวช.”

๓๕) นายภูริชร์พัฒน์ กิตติธิระกฤษณ์ ได้รับรางวัลชนะเลิศ ในการแข่งขันทักษะวิชาชีพ ระดับ อาชีวศึกษาจังหวัดพิษณุโลก “ทักษะ The Marketing Challenge ระดับ ปวช.”

๓๖) นางสาวกิตติยา เจริญณรงค์ ได้รับรางวัลรองชนะเลิศอันดับที่ ๑ ในการแข่งขันทักษะ วิชาชีพ ระดับอาชีวศึกษาจังหวัดพิษณุโลก “ทักษะ The Marketing Challenge ระดับ ปวช.”

๓๗) นางสาวศศิณา ภูักกิติ ได้รับรางวัลรองชนะเลิศอันดับที่ ๑ ในการแข่งขันทักษะวิชาชีพ ระดับอาชีวศึกษาจังหวัดพิษณุโลก “ทักษะ The Marketing Challenge ระดับ ปวช.”

๓๘) นางสาวภัทรภรณ์ โคกทับทิม ได้รับรางวัลรองชนะเลิศอันดับที่ ๑ ในการแข่งขันทักษะ วิชาชีพ ระดับอาชีวศึกษาจังหวัดพิษณุโลก “ทักษะ The Marketing Challenge ระดับ ปวช.”

๓๙) นางสาวณัฐพร ตาคี ได้รับรางวัลชนะเลิศ ในการแข่งขันทักษะวิชาชีพ ระดับอาชีวศึกษา จังหวัดพิษณุโลก “ทักษะการเขียนแผนธุรกิจ ระดับ ปวส.”

๔๐) นางสาววันวิสา วิยะทิน ได้รับรางวัลชนะเลิศ ในการแข่งขันทักษะวิชาชีพ ระดับ อาชีวศึกษาจังหวัดพิษณุโลก “ทักษะการเขียนแผนธุรกิจ ระดับ ปวส.”

๔๑) นางสาวนันทนา พุ่มเปีย ได้รับรางวัลชนะเลิศ ในการแข่งขันทักษะวิชาชีพ ระดับ อาชีวศึกษาจังหวัดพิษณุโลก “ทักษะการเขียนแผนธุรกิจ ระดับ ปวส.”

๔๒) นางสาวนันทิกานต์ อาบสุวรรณ ได้รับรางวัลชนะเลิศ ในการแข่งขันทักษะวิชาชีพ ระดับ อาชีวศึกษาจังหวัดพิษณุโลก “ทักษะการเขียนแผนธุรกิจ ระดับ ปวส.”

๔๓) นางสาวชลธิชา บุญอิม ได้รับรางวัลชนะเลิศ ในการแข่งขันทักษะวิชาชีพ ระดับอาชีวศึกษา จังหวัดพิษณุโลก “ทักษะการเขียนแผนธุรกิจ ระดับ ปวส.”

๔๔) นางสาวนิศาชล แก้วสองสี ได้รับรางวัลรองชนะเลิศอันดับที่ ๑ ในการแข่งขันทักษะวิชาชีพ ระดับอาชีวศึกษาจังหวัดพิษณุโลก “ทักษะการเขียนแผนธุรกิจ ระดับ ปวส.”

๔๕) นางสาวศุจินธรา ผลมีบุญ ได้รับรางวัลรองชนะเลิศอันดับที่ ๑ ในการแข่งขันทักษะวิชาชีพ ระดับอาชีวศึกษาจังหวัดพิษณุโลก “ทักษะการเขียนแผนธุรกิจ ระดับ ปวส.”

๔๖) นางสาวหทัยภัทร บุญพรหม ได้รับรางวัลรองชนะเลิศอันดับที่ ๑ ในการแข่งขันทักษะวิชาชีพ ระดับอาชีวศึกษาจังหวัดพิษณุโลก “ทักษะพิมพ์ตัดไทยด้วยคอมพิวเตอร์ ระดับ ปวช.”

๔๗) นางสาวเกษมณี แก้วสว่าง ได้รับรางวัลรองชนะเลิศอันดับที่ ๑ ในการแข่งขันทักษะวิชาชีพ ระดับอาชีวศึกษาจังหวัดพิษณุโลก “ทักษะพิมพ์ตัดอังกฤษด้วยคอมพิวเตอร์ ระดับ ปวช.”

๔๘) นายประเทือง แดงเหล็ก ได้รับรางวัลชนะเลิศ ในการแข่งขันทักษะวิชาชีพ ระดับอาชีวศึกษา จังหวัดพิษณุโลก “ทักษะการขายสินค้าออนไลน์ ระดับ ปวช./ปวส.”

๔๙) นายพงษ์พัฒน์ ชื่นอยู่ ได้รับรางวัลชนะเลิศ ในการแข่งขันทักษะวิชาชีพ ระดับอาชีวศึกษา จังหวัดพิษณุโลก “ทักษะการขายสินค้าออนไลน์ ระดับ ปวช./ปวส.”

๕๐) นายกษาปณ์ จับแสงจันทร์ ได้รับรางวัลรองชนะเลิศอันดับที่ ๑ ในการแข่งขันทักษะวิชาชีพ ระดับอาชีวศึกษาจังหวัดพิษณุโลก “ทักษะการขายสินค้าออนไลน์ ระดับ ปวช./ปวส.”

๕๑) นางสาวกิตติมา กระจ่อม ได้รับรางวัลรองชนะเลิศอันดับที่ ๑ ในการแข่งขันทักษะวิชาชีพ ระดับอาชีวศึกษาจังหวัดพิษณุโลก “ทักษะการขายสินค้าออนไลน์ ระดับ ปวช./ปวส.”

๕๒) นางสาวภัทรวดี ดียิ่ง ได้รับรางวัลชนะเลิศ ในการแข่งขันทักษะวิชาชีพ ระดับอาชีวศึกษา จังหวัดพิษณุโลก “ทักษะการจัดการโลจิสติกส์และโซ่อุปทาน (แบบจำลองสถานการณ์เบียร์เกม) ระดับ ปวส.”

๕๓) นางสาวอรวรรณยา สีทองใบ ได้รับรางวัลชนะเลิศ ในการแข่งขันทักษะวิชาชีพ ระดับ อาชีวศึกษาจังหวัดพิษณุโลก “ทักษะการจัดการโลจิสติกส์และโซ่อุปทาน (แบบจำลองสถานการณ์เบียร์เกม) ระดับ ปวส.”

๕๔) นางสาววาสนา แซ่เถา ได้รับรางวัลชนะเลิศ ในการแข่งขันทักษะวิชาชีพ ระดับอาชีวศึกษา จังหวัดพิษณุโลก “ทักษะการจัดการโลจิสติกส์และโซ่อุปทาน (แบบจำลองสถานการณ์เบียร์เกม) ระดับ ปวส.”

๕๕) นางสาวณิชนน ทองอุบล ได้รับรางวัลชนะเลิศ ในการแข่งขันทักษะวิชาชีพ ระดับ อาชีวศึกษาจังหวัดพิษณุโลก “ทักษะการจัดการโลจิสติกส์และโซ่อุปทาน (แบบจำลองสถานการณ์เบียร์เกม) ระดับ ปวส.”

๕๖) นายณรงค์ศักดิ์ บุญประเสริฐ ได้รับรางวัลชนะเลิศ ในการแข่งขันทักษะวิชาชีพ ระดับ อาชีวศึกษาจังหวัดพิษณุโลก “ทักษะการผสมเครื่องดื่ม (Bartender) ประเภท Flair Bartender ระดับ ปวส.”

๕๗) นางสาวศิริกัญญา ขมินทกุล ได้รับรางวัลชนะเลิศ ในการแข่งขันทักษะวิชาชีพ ระดับ อาชีวศึกษาจังหวัดพิษณุโลก “ทักษะการบริการอาหารและเครื่องดื่ม” ระดับ ปวช./ปวส.

๕๘) นายณัฐพงศ์ ไสภา ได้รับรางวัลชนะเลิศ ในการแข่งขันทักษะวิชาชีพ ระดับอาชีวศึกษา จังหวัดพิษณุโลก “ทักษะการบริการอาหารและเครื่องดื่ม” ระดับ ปวช./ปวส.

๕๙) นางสาวศรिता มาสุข ได้รับรางวัลชนะเลิศ ในการแข่งขันทักษะวิชาชีพ ระดับอาชีวศึกษา จังหวัดพิษณุโลก “ทักษะการจัดทำและเสนอขายรายการนำเที่ยว” ระดับ ปวช.

๖๐) นางสาวสิกานต์ กันอ่อง ได้รับรางวัลชนะเลิศ ในการแข่งขันทักษะวิชาชีพ ระดับ อาชีวศึกษาจังหวัดพิษณุโลก “ทักษะการจัดทำและเสนอขายรายการนำเที่ยว” ระดับ ปวช.

### ๓. การดำเนินงานของสถานศึกษา

#### ๓.๑ ทิศทางการดำเนินงานของสถานศึกษา

##### ๓.๑.๑ ปรัชญา

วินัยดี มีคุณธรรม ล้ำเลิศวิชา พัฒนาตนเอง เร่งคุณภาพทักษะ  
วินัยดี

วิทยาลัยฯ มุ่งเน้นให้นักเรียน นักศึกษา มีระเบียบวินัยในตนเอง มีความรับผิดชอบ ซึ่งทุกคนต้องปฏิบัติตามกฎของวิทยาลัย สำนักงานคณะกรรมการการอาชีวศึกษาและกระทรวงศึกษาธิการ เพื่อที่จะได้ออกไปสู่สังคมที่ดี และไม่ทำตนให้เป็นที่เดือดร้อนแก่บุคคลและส่วนรวม

##### มีคุณธรรม

วิทยาลัยฯ มุ่งผลิตนักเรียน นักศึกษาให้มีคุณภาพ ปลูกฝังความคิดด้านคุณธรรม จริยธรรม ศีลธรรมอันดีงาม มีความซื่อสัตย์สุจริต มีความกล้าแสดงออก กล้าตัดสินใจในสิ่งที่ถูกต้อง รู้จักอดทน อดกลั้น และอดออม

##### ล้ำเลิศวิชา

วิทยาลัยฯ เปิดสอนวิชาชีพในสาขาต่างๆ ดังนั้นนักเรียน นักศึกษา เมื่อสำเร็จการศึกษาในแต่ละระดับ ต้องมีความรู้ ความเข้าใจด้านวิชาชีพในสาขาที่เรียนและที่เกี่ยวข้องเป็นอย่างดี เพื่อที่จะนำความรู้ความสามารถไปประกอบอาชีพได้อย่างมีประสิทธิภาพ

##### พัฒนาตนเอง

วิทยาลัยฯ มุ่งเน้นในเรื่องการส่งเสริมให้นักเรียน นักศึกษา รู้จักพัฒนาตนเองให้เกิดความชำนาญในด้านวิชาชีพ มีประสบการณ์จริงจากการจัดกิจกรรมเสริม หารายได้ระหว่างเรียน จัดทำโครงการและการฝึกงานตามสถานประกอบการ เพื่อให้มีทักษะความชำนาญ

##### เร่งคุณภาพทักษะ

วิทยาลัยฯ มุ่งเน้นการเรียนการสอน เพื่อให้มีความเป็นเลิศทางด้านทักษะด้วยการจัดหาวัสดุ อุปกรณ์ และเทคโนโลยีที่ทันสมัย ตลอดจนจัดหาครูและบุคลากรที่มีความเชี่ยวชาญในสาขาวิชาให้เพียงพอในการฝึกทักษะวิชาชีพ

#### ๓.๑.๒ วิสัยทัศน์

“ส่งเสริมคุณธรรม น้อมนำความพอเพียง ผลิตและพัฒนากำลังคนที่มีคุณภาพสู่สากล”

#### ๓.๑.๓ พันธกิจ

พันธกิจ ๑ ผลิตและพัฒนากำลังคนด้านวิชาชีพทุกระบบ ให้มีคุณธรรมและคุณภาพ สอดคล้องกับความต้องการของตลาดแรงงาน ได้มาตรฐานระดับสากล

พันธกิจ ๒ เพิ่มโอกาส การฝึกอาชีพให้กับประชาชนที่อยู่นอกระบบทุกช่วงวัย

พันธกิจ ๓ พัฒนาคุณภาพการบริหารจัดการให้มีประสิทธิภาพ ตามหลักธรรมาภิบาลและหลักปรัชญาเศรษฐกิจพอเพียง

พันธกิจ ๔ ส่งเสริม สนับสนุน การพัฒนาและสร้างนวัตกรรมสิ่งประดิษฐ์ งานวิจัยและสร้างองค์ความรู้ เพื่อการจัดการอาชีวศึกษาและพัฒนาวิชาชีพ

พันธกิจ ๕ พัฒนามาตรฐานการศึกษาของสถานศึกษา ที่สอดคล้องกับการประกันคุณภาพการศึกษา ทั้งภายในและภายนอก และใช้เทคโนโลยีสารสนเทศเพื่อการบริหารจัดการของสถานศึกษา



๓.๑.๔ อัตลักษณ์ของสถานศึกษา  
 “บุคลิกดี มีคุณธรรม นำความรู้สู่สังคม”

๓.๑.๕ ใช้จ่ายในการบริหารสถานศึกษา

รายการ	จำนวนเงิน	ร้อยละ
๑. ใช้จ่ายค่าวัสดุฝึก อุปกรณ์และสื่อสำหรับการเรียนการสอน	๙๔๕,๙๑๓.๖๐	๒๐.๑๗
๒. ใช้จ่ายในการส่งเสริม สนับสนุนให้ผู้เรียนใช้ความรู้ความสามารถไปบริการวิชาการ วิชาชีพหรือทำประโยชน์ต่อชุมชนสังคม	๕๑,๓๑๒.๒๕	๑.๐๙
๓. ใช้จ่ายในการส่งเสริม สนับสนุน การจัดทำ การประกวด การแสดงโครงการพัฒนาทักษะวิชาชีพ นวัตกรรม สิ่งประดิษฐ์ งานสร้างสรรค์ของผู้เรียน	๒๗๔,๕๕๔	๕.๘๖
๔. ใช้จ่ายในการส่งเสริม สนับสนุน การจัดกิจกรรมด้านการรักษาดี เทิดทูนพระมหากษัตริย์ ส่งเสริมการปกครองระบอบประชาธิปไตยอันมีพระมหากษัตริย์ทรงเป็นประมุข และทะนุบำรุงศาสนา ศิลปะ วัฒนธรรม การอนุรักษ์สิ่งแวดล้อม การกีฬาและนันทนาการ การส่งเสริมการดำรงตนตามปรัชญาของเศรษฐกิจพอเพียง	๕๗๘,๔๐๓.๖๐	๑๒.๓๔
<b>รวมรายการ</b>	<b>๑,๘๕๐,๑๘๓.๕๕</b>	

๓.๒ การพัฒนาการศึกษาจากผลการประเมินคุณภาพการศึกษา

ข้อเสนอแนะจากการประเมินครั้งล่าสุด	การพัฒนาคุณภาพการศึกษา/ผลการดำเนินงาน
<b>การประเมินคุณภาพภายในของสถานศึกษา เมื่อวันที่ ๘ มิถุนายน ๒๕๕๙</b>	
๑. ควรจัดทำโครงการส่งเสริมให้ผู้เรียนมีทักษะทางภาษาอังกฤษเพิ่มสูงขึ้น เพื่อให้นักเรียนมีคะแนนเฉลี่ยจากการทดสอบทางการศึกษาระดับชาติด้านอาชีวศึกษา (V-net) ตั้งแต่ค่าคะแนนเฉลี่ยระดับชาติขึ้นไปในกลุ่มวิชาภาษาอังกฤษเพิ่มขึ้น	๑. มีการจัดทำโครงการเพื่อให้ผู้เรียนมีคะแนนเฉลี่ยจากการทดสอบทางการศึกษาระดับชาติด้านอาชีวศึกษา (V-net) สูงขึ้น ได้แก่ โครงการ Pre-V-net ๒. จัดทำโครงการพัฒนาทักษะภาษาอังกฤษสู่ประชาคมอาเซียน (English Camp) ๓. จัดทำโครงการพัฒนาภาษาอังกฤษโดยครูต่างชาติ

๓.๒ การพัฒนาการศึกษาจากผลการประเมินคุณภาพการศึกษา

ข้อเสนอแนะจากการประเมินครั้งล่าสุด	การพัฒนาคุณภาพการศึกษา/ผลการดำเนินงาน
<p>๑. ควรจัดทำโครงการส่งเสริมให้ผู้เรียนมีทักษะทางภาษาอังกฤษเพิ่มสูงขึ้น เพื่อให้ นักเรียนมีคะแนนเฉลี่ยจากการทดสอบทางการศึกษาระดับชาติด้านอาชีวศึกษา (V-net) ตั้งแต่ค่าคะแนนเฉลี่ยระดับชาติขึ้นไปในกลุ่มวิชาภาษาอังกฤษเพิ่มขึ้น (ต่อ)</p>	<p>๔. จัดกิจกรรมภาษาอังกฤษวันละคำโดยครูต่างชาติหน้าเสาธง</p> <p>๕. จัดกิจกรรม Merry Christmas and a Happy New Year</p> <p>๖. นักเรียนมีคะแนนเฉลี่ยจากการทดสอบทางการศึกษาระดับชาติด้านภาษาอังกฤษสูงขึ้น</p>
<p>๒. ควรจัดทำโครงการส่งเสริมให้ผู้เรียนมีผลสัมฤทธิ์ทางการเรียนตามเกณฑ์การสำเร็จ การศึกษาตามหลักสูตร</p>	<p>๑. จัดกิจกรรมซ่อมเสริมในกรณีที่ผู้เรียนมีผลสัมฤทธิ์ทางการเรียนต่ำกว่าเกณฑ์</p> <p>๒. จัดประชุมผู้ปกครองเพื่อร่วมกันแก้ปัญหากรณีผู้เรียนมีผลสัมฤทธิ์ทางการเรียนต่ำกว่าเกณฑ์</p> <p>๓. ผู้เรียนมีผลสัมฤทธิ์ทางการเรียนเพิ่มขึ้น</p>
<p>๓. ควรมีการพัฒนาหลักสูตรร่วมกับสถานประกอบการและหน่วยงานที่เกี่ยวข้องโดยมีการทดลองใช้และประเมินหลักสูตร มีการนำหลักสูตรที่พัฒนาแล้วไปใช้ให้ครบทุกสาขางาน</p>	<p>๑. ส่งเสริมสนับสนุนให้ครูผู้สอน/แผนกวิชา ได้สำรวจข้อมูลความต้องการในการพัฒนารายวิชาให้สอดคล้องกับความต้องการของสถานประกอบการ เพื่อพัฒนาสมรรถนะของผู้เรียนแต่ละสาขาวิชาให้มีการพัฒนาหลักสูตรร่วมกับสถานประกอบการและหน่วยงานที่เกี่ยวข้องในสาขางานอื่นๆ เพิ่มขึ้น</p> <p>๒. มีการพัฒนาหลักสูตรในสาขางานการบัญชีร่วมกับสำนักงานตรวจบัญชีสหกรณ์ที่๖ และสำนักงานตรวจบัญชีสหกรณ์พิษณุโลก พัฒนารายวิชาใหม่เพิ่มในหลักสูตร ทั้งระดับ ปวช. และ ปวส.ในกลุ่มวิชาชีพลูกค้า จำนวน ๔ รายวิชา</p> <p>๓. ได้พัฒนาหลักสูตรการจัดการเรียนการสอนร่วมกับสถานประกอบการต่างๆ ในจังหวัดและต่างจังหวัด เช่น บริษัทพิษณุโลกบีกซี จำกัด บริษัทสยามแม็คโคร จำกัด พิษณุโลก บริษัทโฮมโปรดักส์เซ็นเตอร์ (โฮมโปร) พิษณุโลกจำกัด บริษัทยัมเรสเทอร์รองส์อินเตอร์เนชั่นแนล (ประเทศไทย) จำกัด สาขาวิชาธุรกิจค้าปลีกได้ร่วมมือจัดการศึกษากับหน่วยงานภาครัฐ โดยขยายโอกาสทางการศึกษาให้แก่ผู้ต้องขังทัณฑสถานหญิงจังหวัดพิษณุโลก</p>

๓.๒ การพัฒนาการศึกษาจากผลการประเมินคุณภาพการศึกษา

ข้อเสนอแนะจากการประเมินครั้งล่าสุด	การพัฒนาคุณภาพการศึกษา/ผลการดำเนินงาน
<p>๓. ควรมีการพัฒนาหลักสูตรร่วมกับสถานประกอบการและหน่วยงานที่เกี่ยวข้อง โดยมีการทดลองใช้และประเมินหลักสูตร มีการนำหลักสูตรที่พัฒนาแล้วไปใช้ให้ครบทุกสาขางาน (ต่อ)</p>	<p>๔. สนับสนุนให้ครูจัดการเรียนการสอนรายวิชาที่พัฒนาให้ถูกต้องครบถ้วนสมบูรณ์ โดยจัดฝึกอบรมเชิงปฏิบัติการ การใช้โปรแกรมระบบบัญชีสหกรณ์ครบวงจร (FAS) ให้แก่คณะครูแผนกวิชาการบัญชีและนักเรียนนักศึกษา จำนวน ๓๐ ชั่วโมง</p> <p>๕. จัดการเรียนการสอนในรายวิชาที่พัฒนาแล้ว ๔ รายวิชาในภาคเรียนที่ ๒ ปีการศึกษา ๒๕๕๙ และได้รับการสนับสนุนสื่อการเรียนการสอน (โปรแกรมระบบบัญชีสหกรณ์ครบวงจร) และหนังสือประกอบการเรียนการสอนจากสำนักงานตรวจบัญชีสหกรณ์ที่ ๖</p> <p>๖. จัดโครงการประชุมเชิงปฏิบัติการพัฒนาหลักสูตร และการจัดการเรียนรู้ฐานสมรรถนะให้สอดคล้องกับระบบคุณวุฒิวิชาชีพ</p> <p>๗. วิทยาลัยฯ มีรายวิชาที่ได้พัฒนาโดยเพิ่มเติมเนื้อหา รายวิชาและพัฒนารายวิชาใหม่ รวมทั้งสิ้น ๑๑ รายวิชา จาก ๕ สาขาวิชา</p>
<p>๔. ควรมีการวางแผนบริหารการเงินและงบประมาณด้านรายจ่ายเพิ่มขึ้นในด้านการสนับสนุนให้ครูและนักเรียนจัดทำประกวดและจัดแสดงโครงการนวัตกรรม สิ่งประดิษฐ์งานวิจัย</p>	<p>๑. ส่งเสริมสนับสนุนการจัดทำประกวด การแสดง โครงการพัฒนาทักษะวิชาชีพ นวัตกรรม สิ่งประดิษฐ์ งานสร้างสรรค์ของครูและโครงการวิจัยต่างๆ คิดเป็นร้อยละ ๕.๘๖ ของงบดำเนินการเพิ่มขึ้นกว่าปีที่ผ่านมา</p>

๓.๒ การพัฒนาการศึกษาจากผลการประเมินคุณภาพการศึกษา

ข้อเสนอแนะจากการประเมินครั้งล่าสุด	แผนการปฏิบัติตามข้อเสนอแนะ
<b>การประเมินคุณภาพภายในโดยหน่วยงานต้นสังกัด เมื่อวันที่ ๒๔ - ๒๖ สิงหาคม ๒๕๕๘</b>	
<p>๑. ควรมีการพิจารณาเป็นรายสาขางานที่มีผลสัมฤทธิ์ทางการเรียนของผู้เรียนต่ำเพื่อนำไปปรับปรุงผลสัมฤทธิ์ทางการเรียนของผู้เรียน</p>	<p>มีการปรับปรุงผลสัมฤทธิ์ทางการเรียนของผู้เรียนโดยดำเนินการทุกรายสาขางาน ดังนี้</p> <ol style="list-style-type: none"> <li>๑. จัดระบบการเรียนการสอนที่หลากหลาย เน้นผู้เรียนเป็นสำคัญจัดการเรียนรู้ที่สอดคล้องกับศักยภาพความสามารถของผู้เรียน มุ่งเน้นสมรรถนะโดยเน้นการเรียนรู้จากการปฏิบัติจริงให้ผู้เรียนมีส่วนร่วมมีการบูรณาการความรู้ ส่งเสริมให้ผู้เรียนคิดเป็น ทำเป็น แก้ปัญหาเป็น</li> <li>๒. จัดกิจกรรมส่งเสริมทักษะวิชาชีพให้แก่แก่นักเรียนนักศึกษา ได้แก่ การแข่งขันทักษะวิชาชีพ การศึกษาดูงานของนักศึกษาในแผนกวิชาต่างๆ</li> <li>๓. จัดครูที่ปรึกษาให้คำแนะนำ ปรึกษา ทั้งด้านการเรียน ความประพฤติและเรื่องส่วนตัว ตลอดเวลาที่ศึกษาในสถานศึกษา</li> <li>๔. มีระบบติดตามนักเรียนนักศึกษาที่ขาดเรียนโดยความร่วมมือจากทุกฝ่ายและรายงานผลการเรียนให้ผู้ปกครองทราบ</li> <li>๕. จัดประชุมผู้ปกครองนักเรียนนักศึกษาที่มีผลทางการเรียนต่ำกว่าเกณฑ์ เพื่อร่วมกันแก้ปัญหาการเรียนและพฤติกรรมของผู้เรียนเพื่อให้การเรียนดีขึ้น</li> </ol> <p>จากผลการดำเนินงานดังกล่าวมีผลให้ตัวบ่งชี้ที่ ๑.๑ มีผลการประเมินอยู่ในระดับดีมาก</p>
<p>๒. ควรจัดให้มีการประเมินคุณภาพแผนการจัดการเรียนรู้รายวิชา</p>	<p>มีคณะกรรมการประเมินคุณภาพของแผนการจัดการเรียนรู้รายวิชาโดยผ่านการกลั่นกรองจากหัวหน้าแผนกวิชา</p>
<p>๓. ควรมีนโยบายมาตรการให้ครูทุกคนนำผลจากการสอนและผลจากการนิเทศไปจัดทำวิจัยเพื่อแก้ปัญหาหรือพัฒนาการเรียนการสอน</p>	<p>ครูทุกคนมีการจัดทำวิจัยในชั้นเรียน โดยให้นำผลจากการสอนและผลจากการนิเทศ เพื่อแก้ไขปัญหาหรือพัฒนาการเรียนการสอน</p>

๓.๒ การพัฒนาการศึกษาจากผลการประเมินคุณภาพการศึกษา

ข้อเสนอแนะจากการประเมินครั้งล่าสุด	แผนการปฏิบัติตามข้อเสนอแนะ
<b>การประเมินคุณภาพภายในโดยหน่วยงานต้นสังกัด เมื่อวันที่ ๒๔ - ๒๖ สิงหาคม ๒๕๕๘</b>	
๔. ควรนำผลและร่องรอยของการวัดและประเมินผลการจัดการเรียนการสอนรายวิชาไปพัฒนาผู้เรียนให้ชัดเจน	มีการนำผลจากการวัดและประเมินผลการจัดการเรียนการสอนรายวิชาไปพัฒนาผู้เรียน จนทำให้ผู้เรียนมีผลสัมฤทธิ์ทางการเรียนเพิ่มขึ้น
๕. ควรจัดทำโครงการกิจกรรมด้านกีฬาและนันทนาการให้ได้ตามประเด็นพิจารณา	มีการจัดทำโครงการและกิจกรรมนันทนาการหลากหลายครอบคลุมประเด็นการพิจารณา
๖. ควรจัดให้มีการประเมินผลการดำเนินโครงการในการปลูกฝังจิตสำนึกด้านปรัชญาของเศรษฐกิจพอเพียงโดยครูและบุคลากรในสถานศึกษาและผู้เรียน	มีการประเมินผลการดำเนินโครงการในการปลูกฝังจิตสำนึกด้านปรัชญาของเศรษฐกิจพอเพียง โดยครูในสถานศึกษาและผู้เรียนทั้งภายในรายวิชาและตามกิจกรรมชมรมต่างๆ
<b>การประเมินคุณภาพภายนอก โดยสำนักงานรับรองมาตรฐานและประเมินคุณภาพการศึกษา (องค์การมหาชน) เมื่อวันที่ ๗-๙ กรกฎาคม ๒๕๕๕</b>	
๑. ควรส่งเสริมให้ครูผลิตนวัตกรรมและการวิจัยที่สามารถนำไปใช้ประโยชน์ได้จริง ให้เป็นที่ยอมรับในระดับที่สูงขึ้น	<p>๑. จัดทำโครงการพัฒนาศักยภาพครูในการจัดทำผลงานวิจัยและนวัตกรรมเพื่อการศึกษา</p> <p>๒. มีการให้ขวัญและกำลังใจแก่ครูที่มีชิ้นงานดีเด่น เพื่อเป็นแรงจูงใจ ได้แก่ การมอบเกียรติบัตร การเชิดชูเกียรติหน้าเสาธง</p> <p>๓. หัวหน้างานและผู้ช่วยงานวิจัย พัฒนานวัตกรรมและสิ่งประดิษฐ์ ได้เป็นครูพี่เลี้ยงให้แก่ครูที่เริ่มทำการวิจัย</p>
๒. ควรจัดให้มีระบบการประกันคุณภาพการศึกษาอย่างเป็นรูปแบบ	<p>๑. ได้ดำเนินการจัดทำคู่มือการประกันคุณภาพภายในที่สมบูรณ์ของปี ๒๕๕๓-๒๕๕๕ คู่มือการประกันคุณภาพภายในปี ๒๕๕๕-๒๕๕๗ และแผนพัฒนาคุณภาพการศึกษาปี ๒๕๖๐-๒๕๖๔</p> <p>๒. จัดทำโครงการให้ความรู้ทางการประกันคุณภาพแก่นักเรียนนักศึกษา วิทยาลัยพณิชยการบึงพระพิบูลย์โลก</p> <p>๓. จัดทำมาตรฐานการศึกษาของสถานศึกษาโดยการมีส่วนร่วมของครู บุคลากรและนักเรียนนักศึกษา มีการนำเสนอต่อคณะกรรมการสถานศึกษาเพื่อเห็นชอบ</p>

๓.๒ การพัฒนาการศึกษาจากผลการประเมินคุณภาพการศึกษา

ข้อเสนอแนะจากการประเมินครั้งล่าสุด	แผนการปฏิบัติตามข้อเสนอแนะ
<p>การประเมินคุณภาพภายนอก โดยสำนักงานรับรองมาตรฐานและประเมินคุณภาพการศึกษา (องค์การมหาชน) เมื่อวันที่ ๗-๙ กรกฎาคม ๒๕๕๔</p>	
<p>๒. ควรจัดให้มีระบบการประกันคุณภาพ การศึกษาอย่างเป็นรูปแบบ (ต่อ)</p>	<p>๔. มีการคัดเลือกบุคลากรที่มีความรู้ความสามารถมี วิทยุทัศน์ในการเป็นผู้ประเมินคุณภาพภายนอก เพื่อสามารถให้คำแนะนำ คำชี้แจงในภาพรวมได้</p> <p>๕. มีการนำผลการดำเนินงานที่ผ่านมาไปปรับปรุงการ ประกันคุณภาพโดยจัดทำคู่มือการประกันคุณภาพ ภายในการศึกษา ๒๕๕๕-๒๕๕๗ และแผนพัฒนา คุณภาพการศึกษา พ.ศ.๒๕๖๐-๒๕๖๔</p>
<p>๓. ควรจัดให้มีการให้ความรู้ความเข้าใจใน ระบบการบริหารความเสี่ยงโดยครูบุคลากร นักเรียนนักศึกษามีส่วนร่วม</p>	<p>๑. โครงการสัมมนาเชิงปฏิบัติการการพัฒนาทักษะ การช่วยเหลือนักเรียนนักศึกษาในการปรับพฤติกรรม เบี่ยงเบนโดยกระบวนการให้คำปรึกษา</p> <p>๒. โครงการพัฒนาผู้นำตามธรรมชาติ</p> <p>๓. โครงการส่งเสริมคนดี</p> <p>๔. โครงการรักแผนกร่วมใจสร้างวินัย</p> <p>๕. แต่งตั้งคณะทำงานเพื่อแก้ปัญหาด้านยาเสพติด การทะเลาะวิวาทและพฤติกรรมที่ไม่เหมาะสม</p> <p>๖. แต่งตั้งคณะกรรมการพิจารณาคัดเลือกแผนกวิชา ตามโครงการรักแผนกร่วมใจสร้างวินัย</p> <p>๗. คณะกรรมการร่วมกันวิเคราะห์สภาพแวดล้อม วางแผนการดำเนินกิจกรรมเพื่อจัดการความเสี่ยง</p>
<p>๔. ควรจัดให้มีการประเมินผลผู้บริหารอย่างเป็นระบบ</p>	<p>มีการประเมินผู้บริหารอย่างเป็นรูปธรรมด้วยคณะกรรมการบริหารสถานศึกษาและคณะกรรมการวิทยาลัย</p>
<p>๕. ควรใช้ข้อมูลสารสนเทศเชิงบูรณาการ ให้แก่ผู้บริหารใช้ในการตัดสินใจ</p>	<p>๑. โครงการอบรมสารสนเทศพื้นฐานเพื่อการบริหารแก่ ครู เจ้าหน้าที่ เพื่อดูแลข้อมูลและสำรองข้อมูลของแต่ละ หน่วยงานอย่างถูกต้องและจริงจัง และเผยแพร่ทาง อินเทอร์เน็ต</p> <p>๒. งานศูนย์ข้อมูลได้จัดเก็บข้อมูลและสำรองข้อมูลเป็น ประจำทุกสัปดาห์</p> <p>๓. มีการจัดทำฐานข้อมูลอื่นๆ เพิ่มเติม</p>

๓.๒ การพัฒนาการศึกษาจากผลการประเมินคุณภาพการศึกษา

ข้อเสนอแนะจากการประเมินครั้งล่าสุด	แผนการปฏิบัติตามข้อเสนอแนะ
การประเมินคุณภาพภายนอก โดยสำนักงานรับรองมาตรฐานและประเมินคุณภาพการศึกษา (องค์การมหาชน) เมื่อวันที่ ๗-๙ กรกฎาคม ๒๕๕๔	
๕. ควรใช้ข้อมูลสารสนเทศเชิงบูรณาการ ให้แก่ผู้บริหารใช้ในการตัดสินใจ	๔. งานศูนย์ข้อมูลได้เพิ่มเติมข้อมูลสถนประกอบการ และตลาดแรงงาน ข้อมูลเศรษฐกิจลงไปในเว็บไซต์ของวิทยาลัยฯ ๕. งานศูนย์ข้อมูลมีระบบจัดเก็บข้อมูลซึ่งสามารถให้ฝ่ายที่เกี่ยวข้องแก้ไขข้อมูลได้โดยตรง

๔. การดำเนินงานตามมาตรฐานการศึกษาของสถานศึกษา

มาตรฐานที่ ๑ ด้านผลการจัดการศึกษา

ผู้สำเร็จการศึกษาเป็นคนดี มีคุณธรรม จริยธรรม ตามอัตลักษณ์ของสถานศึกษาคุณธรรม มีความรู้ความสามารถตามมาตรฐานการศึกษาวิชาชีพของหลักสูตรในแต่ละระดับและแต่ละสาขาวิชา สาขางาน เป็นที่พึงพอใจของตลาดแรงงาน และมีสัดส่วนผู้สำเร็จการศึกษาเทียบกับผู้เรียนแรกเข้าตามเกณฑ์ที่กำหนด

ตัวบ่งชี้ที่ ๑.๑ ระดับความพึงพอใจที่มีต่อคุณภาพของผู้สำเร็จการศึกษา

ประเด็นการประเมิน

๑. สถานศึกษามีข้อมูลผู้สำเร็จการศึกษาจำแนกเป็นผู้ที่ได้งานทำในสาขาที่เกี่ยวข้อง ศึกษาต่อและประกอบอาชีพอิสระในสาขาที่เกี่ยวข้องภายในหนึ่งปี ไม่น้อยกว่าร้อยละ ๗๕ ของจำนวนผู้สำเร็จการศึกษา
๒. สถานศึกษาได้มีการสำรวจความพึงพอใจต่อคุณภาพของผู้สำเร็จการศึกษาเป็นรายบุคคลและได้รับข้อมูลตอบกลับไม่น้อยกว่าร้อยละ ๗๕ จากสถานประกอบการ หน่วยงานที่ผู้สำเร็จการศึกษาไปทำงาน จากสถานศึกษาที่ผู้สำเร็จการศึกษาไปศึกษาต่อ และจากบุคคล สถานประกอบการ หน่วยงานผู้รับบริการ จากการประกอบอาชีพอิสระของผู้สำเร็จการศึกษา
๓. สถานศึกษามีจำนวนข้อมูลผู้ตอบกลับที่มีผลการประเมินความพึงพอใจด้านสมรรถนะที่พึงประสงค์เฉลี่ย ๓.๕๑-๕.๐๐ ตั้งแต่ร้อยละ ๘๐ ขึ้นไปของจำนวนข้อมูลตอบกลับ
๔. สถานศึกษามีจำนวนข้อมูลตอบกลับที่มีผลการประเมินความพึงพอใจด้านสมรรถนะหลักและสมรรถนะทั่วไป เฉลี่ย ๓.๕๑-๕.๐๐ ตั้งแต่ร้อยละ ๘๐ ขึ้นไป ของจำนวนข้อมูลตอบกลับ
๕. สถานศึกษามีจำนวนข้อมูลตอบกลับที่มีผลการประเมินความพึงพอใจด้านสมรรถนะวิชาชีพเฉลี่ย ๓.๕๑-๕.๐๐ ตั้งแต่ร้อยละ ๘๐ ขึ้นไปของจำนวนข้อมูลตอบกลับ

## การดำเนินงาน/กิจกรรม/โครงการ

๑. จัดทำโครงการติดตามผลผู้สำเร็จการศึกษา ปีการศึกษา ๒๕๕๘ เข้าสู่ตลาดแรงงาน ปี พ.ศ. ๒๕๕๙

๒. สำนวจความพึงพอใจต่อคุณภาพของผู้สำเร็จการศึกษาเป็นรายบุคคลจากสถานประกอบการ หน่วยงานที่ผู้สำเร็จการศึกษาไปทำงาน จากสถานศึกษาที่ผู้สำเร็จการศึกษาไปศึกษาต่อ และจากบุคคล สถานประกอบการ หน่วยงานผู้รับบริการ จากการประกอบอาชีพ อิสรระของผู้สำเร็จการศึกษา ได้รับข้อมูลตอบกลับ จำนวน ๑๙๐ แห่งจากจำนวน ๒๓๗ แห่ง คิดเป็นร้อยละ ๘๐.๑๗

๓. ข้อมูลตอบกลับที่มีผลการประเมินความพึงพอใจด้านคุณลักษณะที่พึงประสงค์เฉลี่ย ๓.๕๑-๕.๐๐ คิดเป็นร้อยละ ๑๐๐ ของจำนวนข้อมูลตอบกลับ



ผลการดำเนินงาน/กิจกรรม/โครงการ

สาขางาน	จำนวนผู้สำเร็จการศึกษา ๑ ปี	จำนวนผู้ที่ได้งานทำ	จำนวนผู้ศึกษาต่อ	จำนวนผู้ประกอบการอาชีพอิสระ	รวม	ร้อยละ	จำนวนแบบสำรวจที่ส่ง	จำนวนแบบสำรวจที่ตอบกลับ	ร้อยละ	จำนวนข้อมูลตอบกลับมีค่าเฉลี่ย ๓.๕๑ - ๕.๐๐					
										คุณลักษณะ		สมรรถนะหลัก		สมรรถนะวิชาชีพ	
										จำนวน	ร้อยละ	จำนวน	ร้อยละ	จำนวน	ร้อยละ
<b>ระดับ ปวช.</b>															
บัญชี	๔๒	๑	๓๕	-	๓๖	๘๕.๗๑	๓๖	๓๐	๘๓.๓๓	๓๐	๑๐๐	๓๐	๑๐๐	๓๐	๑๐๐
คอม	๔๘	-	๓๙	-	๓๙	๘๑.๒๕	๓๙	๓๑	๗๙.๔๘	๓๑	๑๐๐	๓๑	๑๐๐	๓๑	๑๐๐
ตลาด	๑๑	-	๙	-	๙	๘๑.๘๑	๙	๗	๗๗.๗๗	๗	๑๐๐	๗	๑๐๐	๗	๑๐๐
โรงแรม	๑๖	๒	๑๒	-	๑๔	๘๗.๕๐	๑๔	๑๑	๗๘.๕๗	๑๑	๑๐๐	๑๑	๑๐๐	๑๑	๑๐๐
เลขานุการ	๘	๑	๕	-	๖	๗๕.๐๐	๖	๖	๑๐๐	๖	๑๐๐	๖	๑๐๐	๖	๑๐๐
<b>รวม ปวช.</b>	<b>๑๒๕</b>	<b>๔</b>	<b>๑๐๐</b>	<b>-</b>	<b>๑๐๔</b>	<b>๘๓.๒๐</b>	<b>๑๐๔</b>	<b>๘๕</b>	<b>๘๑.๗๓</b>	<b>๘๕</b>	<b>๑๐๐</b>	<b>๘๕</b>	<b>๑๐๐</b>	<b>๘๕</b>	<b>๑๐๐</b>
<b>ระดับ ปวส.</b>															
บัญชี	๔๒	๒๕	๗	-	๓๒	๗๖.๑๙	๓๒	๒๕	๗๘.๑๓	๒๕	๑๐๐	๒๕	๑๐๐	๒๕	๑๐๐
คอม	๔๖	๒๐	๑๖	-	๓๖	๗๘.๒๖	๓๖	๒๗	๗๕.๐๐	๒๗	๑๐๐	๒๗	๑๐๐	๒๗	๑๐๐
ธุรกิจค้าปลีก	๑๘	๑๕	๒	-	๑๗	๙๔.๔๔	๑๗	๑๔	๘๒.๓๕	๑๔	๑๐๐	๑๔	๑๐๐	๑๔	๑๐๐
โรงแรม	๒๒	๑๒	๓	-	๑๕	๖๘.๑๘	๑๕	๑๒	๘๐.๐๐	๑๑	๑๐๐	๑๑	๑๐๐	๑๑	๑๐๐
เลขานุการ	๑๒	๘	๓	-	๑๑	๙๑.๖๖	๑๑	๙	๘๑.๘๒	๙	๑๐๐	๙	๑๐๐	๙	๑๐๐
โลจิสติกส์	๒๐	๑๑	๔	-	๑๕	๗๕.๐๐	๑๕	๑๒	๘๐.๐๐	๑๒	๑๐๐	๑๒	๑๐๐	๑๒	๑๐๐
เทคโนโลยี	๗	๕	๒	๒	๗	๑๐๐	๗	๖	๘๕.๗๑	๖	๑๐๐	๖	๑๐๐	๖	๑๐๐
ตลาด	๖	-	-	-	-	-	-	-	-	-	-	-	-	-	-
<b>รวม ปวส.</b>	<b>๑๗๓</b>	<b>๙๖</b>	<b>๓๕</b>	<b>๒</b>	<b>๑๓๓</b>	<b>๗๖.๘๘</b>	<b>๑๓๓</b>	<b>๑๐๕</b>	<b>๗๘.๙๕</b>	<b>๑๐๕</b>	<b>๑๐๐</b>	<b>๑๐๕</b>	<b>๑๐๐</b>	<b>๑๐๕</b>	<b>๑๐๐</b>
<b>รวม ๒ ระดับ</b>	<b>๒๙๘</b>	<b>๑๐๐</b>	<b>๑๓๕</b>	<b>๒</b>	<b>๒๓๗</b>	<b>๗๙.๕๓</b>	<b>๒๓๗</b>	<b>๑๙๐</b>	<b>๘๐.๑๗</b>	<b>๑๙๐</b>	<b>๑๐๐</b>	<b>๑๙๐</b>	<b>๑๐๐</b>	<b>๑๙๐</b>	<b>๑๐๐</b>

ผลการดำเนินงาน/กิจกรรม/โครงการ

หัวข้อ	ประเด็นการประเมิน	มี/ไม่มี
๑	สถานศึกษามีข้อมูลผู้สำเร็จการศึกษาจำแนกเป็นผู้ที่ทำงานทำในสาขาที่เกี่ยวข้อง ศึกษาต่อและประกอบอาชีพอิสระในสาขาที่เกี่ยวข้องภายในหนึ่งปี ไม่น้อยกว่าร้อยละ ๗๕ ของจำนวนผู้สำเร็จการศึกษา	ร้อยละ ๗๙.๕๓ ผ่าน
๒	สถานศึกษาได้มีการสำรวจความพึงพอใจต่อคุณภาพของผู้สำเร็จการศึกษาเป็นรายบุคคลและได้รับข้อมูลตอบกลับไม่น้อยกว่าร้อยละ ๗๕ จากสถานประกอบการ หน่วยงานที่ผู้สำเร็จการศึกษาไปทำงาน จากสถานศึกษาที่ผู้สำเร็จการศึกษาไปศึกษาต่อ และจากบุคคล สถานประกอบการ หน่วยงานผู้รับบริการ จากการประกอบอาชีพอิสระของผู้สำเร็จการศึกษา	ร้อยละ ๘๐.๑๗ ผ่าน
๓	สถานศึกษามีจำนวนข้อมูลผู้ตอบกลับที่มีผลการประเมินความพึงพอใจด้านสมรรถนะที่พึงประสงค์เฉลี่ย ๓.๕๑-๕.๐๐ ตั้งแต่ร้อยละ ๘๐ ขึ้นไปของจำนวนข้อมูลตอบกลับ	ร้อยละ ๑๐๐ ผ่าน
๔	สถานศึกษามีจำนวนข้อมูลตอบกลับที่มีผลการประเมินความพึงพอใจด้านสมรรถนะหลักและสมรรถนะทั่วไป เฉลี่ย ๓.๕๑-๕.๐๐ ตั้งแต่ร้อยละ ๘๐ ขึ้นไป ของจำนวนข้อมูลตอบกลับ	ร้อยละ ๑๐๐ ผ่าน
๕	สถานศึกษามีจำนวนข้อมูลตอบกลับที่มีผลการประเมินความพึงพอใจด้านสมรรถนะวิชาชีพเฉลี่ย ๓.๕๑-๕.๐๐ ตั้งแต่ร้อยละ ๘๐ ขึ้นไปของจำนวนข้อมูลตอบกลับ	ร้อยละ ๑๐๐ ผ่าน

ผลการประเมินคุณภาพ

ระดับคุณภาพ	เกณฑ์ที่ได้	ค่าคะแนน
ดีมาก	ปฏิบัติตามประเด็นที่ ๑,๒,๓,๔,๕	๕

จุดเด่น มีการเก็บข้อมูลผู้สำเร็จการศึกษาอยู่ในระดับดีมาก

ตัวบ่งชี้ที่ ๑.๒ ร้อยละของผู้สำเร็จการศึกษาเทียบกับจำนวนผู้เข้าเรียน

ประเด็นการประเมิน

ร้อยละของจำนวนผู้สำเร็จการศึกษาเทียบกับจำนวนผู้เข้าเรียนแรกเข้าของรุ่นนั้น

การดำเนินงาน/กิจกรรม/โครงการ

๑. จัดกิจกรรมการเรียนรู้ที่หลากหลายโดยมุ่งเน้นผู้เรียนเป็นสำคัญ มีแหล่งเรียนรู้ที่หลากหลาย เช่น ห้องอินเทอร์เน็ต ห้องสมุด จัดให้มีการศึกษาดูงาน การฝึกงานในสถานประกอบการ

๒. จัดกิจกรรมการส่งเสริมการเรียนรู้ทั้งในและนอกห้องเรียน เช่น กิจกรรมการแข่งขันทักษะวิชาชีพและวิชาพื้นฐาน เพื่อพัฒนาผู้เรียนให้มีความรู้ ความสามารถและทักษะทางด้านวิชาชีพ

๓. ครูผู้สอนประจำวิชา มีการติดตามผู้เรียนทั้งด้านการเรียนและความประพฤติอย่างต่อเนื่องโดยแจ้งผลการขาดเรียนและความประพฤติแก่ครูที่ปรึกษา เพื่อแจ้งงานปกครองในการติดตาม ตักเตือนต่อไป

๔. จัดให้ครูที่ปรึกษาติดตาม ดูแล ให้คำแนะนำ คำปรึกษาทั้งด้านการเรียน การลงทะเบียนเรียน การลงสอบแก้ตัว การติดตามส่งงานให้ครบทุกรายวิชา ติดตามและให้คำแนะนำ ด้านพฤติกรรมและปัญหา ด้านอื่นๆ

๕. จัดให้มีระบบการวัดผลประเมินผลตามสภาพจริงในทุกรายวิชา และมีการแจ้งผลการสอบ ติดตามการส่งชิ้นงานของนักเรียนในทุกรายวิชา

๖. จัดให้มีการสอบแก้ตัว การแก้ผลการเรียน มส. เพื่อปรับปรุงผลสัมฤทธิ์ทางการเรียนรายวิชา

**ผลการดำเนินงาน/กิจกรรม/โครงการ**

สาขางาน	จน.แรก เข้า ปี ๒๕๕๗	จน.ผู้สำเร็จ การศึกษา ปี ๒๕๕๙	ร้อยละ	จน.ผู้เรียน ที่ออก กลางคัน	ร้อยละ	จน.ผู้เรียน ที่ไม่สำเร็จ การศึกษา	ร้อยละ
<b>ระดับ ปวช.</b>							
<b>พันธิชยกรรม</b>							
การบัญชี	๔๘	๓๐	๖๒.๕๐	๙	๑๘.๗๕	๙	๑๘.๘๐
การตลาด	๓๘	๙	๒๓.๖๘	๒	๕.๒๖	๒๗	๗๑.๑๐
การเลขานุการ	๓๖	๑๙	๕๒.๗๗	๐	๐.๐๐	๑๗	๔๗.๒๐
คอมพิวเตอร์ธุรกิจ	๑๐๖	๔๘	๔๕.๒๘	๗	๖.๖๐	๕๑	๔๘.๑๑
ธุรกิจค้าปลีก	๑๒	๗	๕๘.๓๓	๕	๔๑.๖๖	๐	๐.๐๐
<b>รวม</b>	<b>๒๔๐</b>	<b>๑๑๓</b>	<b>๔๗.๐๘</b>	<b>๒๓</b>	<b>๙.๕๘</b>	<b>๑๐๔</b>	<b>๔๓.๓๓</b>
<b>อุตสาหกรรมท่องเที่ยว</b>							
การโรงแรม	๒๘	๑๐	๓๕.๗๑	๒	๗.๑๔	๑๖	๕๗.๑๐
<b>รวม</b>	<b>๒๘</b>	<b>๑๐</b>	<b>๓๕.๗๑</b>	<b>๒</b>	<b>๗.๑๔</b>	<b>๑๖</b>	<b>๕๗.๑๐</b>
<b>ระดับ ปวช.๓</b>	<b>๒๖๘</b>	<b>๑๒๓</b>	<b>๔๕.๘๙</b>	<b>๒๕</b>	<b>๙.๓๒</b>	<b>๑๒๐</b>	<b>๔๔.๗๗</b>

สาขางาน	จน.แรก เข้า ปี ๒๕๕๘	จน. ผู้สำเร็จ การศึกษา ปี ๒๕๕๙	ร้อยละ	จน.ผู้เรียน ที่ออก กลางคัน	ร้อยละ	จน.ผู้เรียน ที่ไม่สำเร็จ การศึกษา	ร้อยละ
<b>ระดับ ปวส.</b>							
<b>บริหารธุรกิจ</b>							
การบัญชี	๖๒	๔๐	๖๔.๕๑	๓	๔.๘๓	๑๙	๓๐.๖๔
การตลาด	๑๒	๑๒	๑๐๐	๐	๐.๐๐	๐	๐.๐๐
การจัดการสำนักงาน	๗	๗	๑๐๐	๐	๐.๐๐	๐	๐.๐๐
คอมพิวเตอร์ธุรกิจ	๕๓	๔๓	๘๑.๑๓	๕	๙.๔๓	๕	๙.๔๓
โลจิสติกส์	๓๐	๑๙	๖๓.๓๓	๒	๖.๖๖	๙	๓๐.๐๐
ธุรกิจค้าปลีก	๔๓	๒๒	๕๑.๑๖	๐	๐.๐๐	๒๑	๔๘.๘๓
<b>รวม</b>	<b>๒๐๗</b>	<b>๑๔๓</b>	<b>๖๙.๐๘</b>	<b>๑๐</b>	<b>๔.๘๓</b>	<b>๕๔</b>	<b>๒๖.๐๘</b>
<b>อุตสาหกรรมท่องเที่ยว</b>							
การโรงแรมและ บริการ	๓๗	๓๖	๙๗.๒๙	๐	๐.๐๐	๑	๒.๗๐
<b>รวม</b>	<b>๓๗</b>	<b>๓๖</b>	<b>๙๗.๒๙</b>	<b>๐</b>	<b>๐.๐๐</b>	<b>๑</b>	<b>๒.๗๐</b>
<b>ระดับ ปวส.๒</b>	<b>๒๔๔</b>	<b>๑๗๙</b>	<b>๗๓.๓๖</b>	<b>๑๐</b>	<b>๔.๐๙</b>	<b>๕๕</b>	<b>๒๒.๕๔</b>
<b>รวมทั้งสิ้น</b>	<b>๕๑๒</b>	<b>๓๐๒</b>	<b>๕๘.๙๘</b>	<b>๓๗</b>	<b>๗.๒๒</b>	<b>๑๗๓</b>	<b>๓๓.๗๘</b>

ระดับ ปวช. แรกเข้า ปี ๒๕๕๗ = ๒๖๘ คน จบการศึกษา ๑๒๓ คน ออกกลางคัน ๒๕ คน ไม่สำเร็จการศึกษา ๑๒๐ คน

ระดับ ปวส. แรกเข้า ปี ๒๕๕๘ = ๒๔๔ คน จบการศึกษา ๑๗๙ คน ออกกลางคัน ๑๐ คน ไม่สำเร็จการศึกษา ๕๕ คน

รวม แรกเข้า = ๕๑๒ คน จบการศึกษา ๓๐๒ คน ออกกลางคัน ๓๗ คน ไม่สำเร็จการศึกษา ๑๗๓ คน

ส่งอนุมัติผลการเรียน ระดับ ปวช. ๑๒๓ คน

ปวส. ๑๗๙ คน

**รวม ๓๐๒ คน**

ตกค้าง ปวส.เทคโนโลยีสารสนเทศ ๒ คน

เข้าภาคเรียนที่ ๒/๒๕๕๗ ๒ คน

**รวม ๓๐๖ คน**

### ผลการประเมินตามประเด็นการประเมิน

ให้เทียบบัญญัติไตรยางศ์ ทศนิยมสองตำแหน่งไม่ปัดเศษ โดยกำหนดผลการประเมินตั้งแต่ร้อยละ ๘๐ ขึ้นไป เทียบได้ค่าคะแนน ๕.๐๐

สรุป จำนวนผู้เรียนแรกเข้า จำนวน ๕๑๒ คน มีผู้สำเร็จการศึกษา จำนวน ๓๐๒ คน ร้อยละของผู้สำเร็จการศึกษาเทียบกับจำนวนผู้เรียนแรกเข้าของรุ่นนั้น ทั้งระดับ ปวช. และ ปวส. เท่ากับ ๕๘.๘๘

ผลการประเมินตามประเด็นการประเมิน คำนวณจาก

$$\begin{aligned} \text{ค่าคะแนน} &= \text{ร้อยละจากประเด็นการพิจารณา} \times ๕ \\ ๘๐ &= ๕๘.๘๘ \times ๕ \\ &= ๒๙๔.๔๐ \\ &= ๓.๖๘ \text{ ระดับคุณภาพ ดี} \end{aligned}$$

### ผลการประเมินคุณภาพ

ระดับคุณภาพ	เกณฑ์ที่ได้	ค่าคะแนน
ดี	๓.๕๑ - ๔.๕๐	๓.๖๘

**จุดที่ควรพัฒนา** ควรจัดทำโครงการติดตามดูแลผู้เรียนให้มีจำนวนผู้สำเร็จการศึกษาเพิ่มขึ้น

**ข้อเสนอแนะแนวทางในการพัฒนา** ควรจัดทำโครงการวิจัย การแก้ปัญหาผู้เรียนออกกลางคัน หรือผู้เรียนไม่สำเร็จการศึกษาตามเวลาที่กำหนด

### มาตรฐานที่ ๒ ด้านการบริหารจัดการศึกษา

สถานศึกษามีการบริหารจัดการสถานศึกษาตามแนวทางการศึกษาคุณธรรม และนโยบายของหน่วยงานต้นสังกัด มีการบริหารจัดการทรัพยากรของสถานศึกษาอย่างมีประสิทธิภาพ รวมทั้งการประสานงานความร่วมมือกับบุคคล ชุมชน สมาคม ชมรม สถานประกอบการ หน่วยงานที่เกี่ยวข้อง เพื่อการพัฒนาคุณภาพการศึกษาและพัฒนามาตรฐานการศึกษาทุกระดับ

### ตัวบ่งชี้ที่ ๒.๑ ระดับคุณภาพในการดำเนินการบริหารจัดการศึกษาตามแนวทางสถานศึกษาคุณธรรม ประเด็นการประเมิน

๑. สถานศึกษามีการให้ความรู้และสร้างความเข้าใจเกี่ยวกับสถานศึกษาคุณธรรม แก่ผู้บริหาร ครู บุคลากรทางการศึกษาและผู้เรียนร่วมกัน

๒. สถานศึกษามีการกำหนด “คุณธรรมอัตลักษณ์ของสถานศึกษา” พฤติกรรมที่พึงประสงค์ของกลุ่ม

### การดำเนินงาน/กิจกรรม/โครงการ

๑. จัดทำโครงการพัฒนาโรงเรียนคุณธรรม เพื่อให้ความรู้และสร้างความเข้าใจเกี่ยวกับสถานศึกษาคุณธรรมแก่ผู้บริหาร ครู บุคลากรทางการศึกษา
๒. จัดทำโครงการพัฒนาโรงเรียนคุณธรรม (ต่อเนื่องครั้งที่ ๒) เพื่อสร้างการมีส่วนร่วมของผู้บริหาร ครู บุคลากรทางการศึกษาและผู้เรียนในการกำหนด “คุณธรรมอัตลักษณ์ของสถานศึกษา” และจัดทำโครงการคุณธรรมจริยธรรม กำหนดเป้าหมายพฤติกรรมที่พึงประสงค์ร่วมกันของแต่ละกลุ่ม
๓. ส่งเสริม สนับสนุนให้กลุ่มผู้บริหาร ครู บุคลากรทางการศึกษาและผู้เรียน ดำเนินการตามโครงการคุณธรรมจริยธรรม
๔. มีการประเมินผลการดำเนินงานตามเป้าหมายและกำหนดแนวทางพัฒนาอย่างต่อเนื่อง

### ผลการดำเนินงาน/กิจกรรม/โครงการ

๑. ผู้บริหาร ครู บุคลากรทางการศึกษา และผู้เรียนมีความรู้ความเข้าใจเกี่ยวกับสถานศึกษาคุณธรรม
๒. คุณธรรม อัตลักษณ์ของวิทยาลัยพณิชยการบึงพระพิบูลโลก คือ “มีวินัย ซื่อสัตย์ รับผิดชอบ”
๓. โครงการคุณธรรมจริยธรรมที่ผู้บริหาร ครูและบุคลากรทางการศึกษา และผู้เรียนร่วมกันจัดขึ้น ได้แก่
  - ๓.๑ โครงการถวายพระพรชัยมงคลสมเด็จพระนางเจ้าสิริกิติ์ พระบรมราชินีนาถ และกิจกรรมสำนึกพระคุณแม่ตามหลักปรัชญาเศรษฐกิจพอเพียง
  - ๓.๒ โครงการเสริมสร้างคุณธรรม จริยธรรม การปฏิบัติกิจกรรมพิธีถวายราชสดุดีพระบาทสมเด็จพระเจ้าอยู่หัวและวันคล้ายวันสถาปนาวิทยาลัย
  - ๓.๓ โครงการเสริมสร้างคุณธรรมความเป็นไทยชาติ ศาสนา พระมหากษัตริย์
  - ๓.๔ โครงการคุณธรรม จริยธรรมตามหลักปรัชญาเศรษฐกิจพอเพียง
  - ๓.๕ โครงการพัฒนาโรงเรียนคุณธรรม
  - ๓.๖ โครงการแข่งขันกีฬาภายใน “บึงพระเกมส์” ประจำปีการศึกษา ๒๕๕๙
๔. ผู้บริหารมีการนิเทศการดำเนินการตามโครงการคุณธรรมจริยธรรมและเสริมแรง
๕. มีการประเมินผลการดำเนินการและกำหนดแนวทางการพัฒนาอย่างต่อเนื่อง

ผลการประเมินตามประเด็นการประเมิน

หัวข้อ	ประเด็นการประเมิน	มี/ไม่มี
๑	สถานศึกษามีการให้ความรู้และสร้างความเข้าใจเกี่ยวกับสถานศึกษา คุณธรรม แก่ผู้บริหาร ครู บุคลากรทางการศึกษาและผู้เรียนร่วมกัน	มี
๒	สถานศึกษามีการกำหนด “คุณธรรมอัตลักษณ์ของสถานศึกษา” พฤติกรรมที่พึงประสงค์ของกลุ่มผู้บริหาร กลุ่มครู และบุคลากรทางการศึกษา และกลุ่มผู้เรียนด้วยความสมัครใจ เต็มใจและโดยการมีส่วนร่วมของทุกคน	มี
๓	สถานศึกษาจัดให้กลุ่มผู้บริหาร กลุ่มครูและบุคลากรทางการศึกษา และกลุ่มผู้เรียนจัดทำโครงการคุณธรรม จริยธรรม และกำหนดเป้าหมาย พฤติกรรมที่พึงประสงค์ร่วมกันของแต่ละกลุ่ม	มี
๔	สถานศึกษาส่งเสริม สนับสนุนให้กลุ่มผู้บริหาร กลุ่มครูและบุคลากรทางการศึกษาและกลุ่มผู้เรียนดำเนินการตามโครงการคุณธรรม จริยธรรม โดยมีการนิเทศและเสริมแรง	มี
๕	สถานศึกษามีการประเมินผลการดำเนินการตามเป้าหมายที่กำหนดและมีการกำหนดแนวทางการพัฒนาอย่างต่อเนื่อง	มี

ผลการประเมินคุณภาพ

ระดับคุณภาพ	เกณฑ์ที่ได้	ค่าคะแนน
ดีมาก	ปฏิบัติตามประเด็นที่ ๑,๒,๓,๔,๕	๕

จุดเด่น วิทยาลัยฯ มีการดำเนินการบริหารจัดการศึกษาตามแนวทางสถานศึกษาคุณธรรม อยู่ในระดับดีมาก

ตัวบ่งชี้ที่ ๒.๒ ระดับคุณภาพในการดำเนินการตามนโยบายสำคัญของหน่วยงานต้นสังกัด

ประเด็นการประเมิน

๑. ผู้อำนวยการสถานศึกษา มีความรู้ความเข้าใจในนโยบายสำคัญของหน่วยงานต้นสังกัดมอบหมายได้อย่างถูกต้อง

๒. ผู้อำนวยการสถานศึกษา มีความสามารถในการสื่อสารให้ผู้บริหาร ครู บุคลากรทางการศึกษา และผู้เรียน รวมทั้งผู้ปกครอง ชุมชน สถานประกอบการ และหน่วยงานที่เกี่ยวข้องทั้งภาครัฐและเอกชนได้รู้ และเข้าใจในนโยบายที่สำคัญที่หน่วยงานต้นสังกัดมอบหมายให้เป็นอย่างดี

๓. ผู้เรียน ร่วมกันกำหนดแผนงาน โครงการ กิจกรรมและเป้าหมาย และดำเนินงานเพื่อให้นโยบายสำคัญของหน่วยงานต้นสังกัดประสบผลสำเร็จตามเป้าหมาย

๔. ผู้อำนวยการสถานศึกษา มีการติดตาม ตรวจสอบการดำเนินงานตามแผนงานโครงการ กิจกรรม และเป้าหมายที่กำหนดไว้

๕. ผู้อำนวยการสถานศึกษา มีการประเมินผลการดำเนินงานตามเป้าหมายและกำหนดแผนพัฒนาอย่างต่อเนื่อง

### การดำเนินงาน/กิจกรรม/โครงการ

๑. ผู้อำนวยการนำนโยบายที่หน่วยงานต้นสังกัดมอบหมายมาเป็นหลักในการบริหารสถานศึกษา
๒. ชี้แจงทำความเข้าใจเกี่ยวกับนโยบายของหน่วยงานต้นสังกัดในการประชุมวาระต่างๆ ได้แก่
  - การประชุมครู บุคลากรทางการศึกษา
  - การประเมินคณะกรรมการพัฒนาคุณภาพการศึกษาของสถานศึกษา โดยมีตัวแทนจากผู้เรียน ชุมชน สถานประกอบการ หน่วยงานภาครัฐและเอกชนในการจัดทำมาตรฐานการศึกษาของสถานศึกษา
  - การประชุมผู้ปกครองประจำปี
  - การสัมมนาการฝึกงานซึ่งมีการเชิญสถานประกอบการเข้าร่วมสัมมนาด้วย
๓. ผู้บริหาร ครู บุคลากรทางการศึกษา และผู้เรียน ร่วมกันจัดทำแผนปฏิบัติการประจำปี เพื่อให้นโยบายของหน่วยงานต้นสังกัดประสบผลสำเร็จ
๔. มีการติดตาม ตรวจสอบ การดำเนินงานตามแผนงาน โครงการ กิจกรรมและเป้าหมายที่กำหนด และจัดทำสรุปผลการดำเนินงานตามแผนปฏิบัติการ ประจำปี ๒๕๕๙
๕. มีการประเมินผลการดำเนินงานและกำหนดแผนพัฒนาต่อไป

### ผลการประเมินตามประเด็นการประเมิน

หัวข้อ	ประเด็นการประเมิน	มี/ไม่มี
๑	ผู้อำนวยการสถานศึกษา มีความรู้ความเข้าใจในนโยบายสำคัญที่หน่วยงานต้นสังกัดมอบหมายได้อย่างถูกต้อง	มี
๒	ผู้อำนวยการสถานศึกษา มีความสามารถในการสื่อสารให้ผู้บริหาร ครู บุคลากรทางการศึกษาและผู้เรียนรวมทั้งผู้ปกครอง ชุมชน สถานประกอบการ และหน่วยงานที่เกี่ยวข้องทั้งภาครัฐและเอกชนได้รู้และเข้าใจในนโยบายสำคัญที่หน่วยงานต้นสังกัดมอบหมายได้เป็นอย่างดี	มี
๓	ผู้บริหาร ครู บุคลากรทางการศึกษาและผู้เรียน ร่วมกันกำหนดแผนงานโครงการ กิจกรรมและเป้าหมายและดำเนินงานเพื่อให้นโยบายสำคัญของหน่วยงานต้นสังกัดประสบผลสำเร็จตามเป้าหมาย	มี
๔	ผู้อำนวยการสถานศึกษา มีการติดตาม ตรวจสอบการดำเนินงานตามแผนงาน โครงการ กิจกรรมและเป้าหมายที่กำหนด	มี



ผลการประเมินตามประเด็นการประเมิน

หัวข้อ	ประเด็นการประเมิน	มี/ไม่มี
๕	ผู้อำนวยการสถานศึกษา มีการประเมินผลการดำเนินงานตามเป้าหมายและกำหนดแผนพัฒนาต่อไป	มี

ผลการประเมินคุณภาพ

ระดับคุณภาพ	เกณฑ์ที่ได้	ค่าคะแนน
ดีมาก	ปฏิบัติตามประเด็นที่ ๑,๒,๓,๔,๕	๕

จุดเด่น วิทยาลัยฯ มีการดำเนินการตามนโยบายสำคัญของหน่วยงานต้นสังกัดในระดับดีมาก

ตัวบ่งชี้ที่ ๒.๓ ระดับคุณภาพในการบริหารจัดการด้านบุคลากร

ประเด็นการประเมิน ๑

สถานศึกษาส่งเสริม สนับสนุน กำกับดูแลให้มีจำนวนครูทั้งหมดเทียบกับจำนวนผู้เรียนทั้งหมดตามเกณฑ์มาตรฐานอัตรากำลังในสถานศึกษา สังกัดสำนักงานคณะกรรมการการอาชีวศึกษา ตามหนังสือ ก.ค.ศ. ที่ ศธ ๐๒๐๖.๖/๕๕ ลงวันที่ ๒๒ มกราคม ๒๕๕๗ หรือระเบียบคณะกรรมการส่งเสริมการศึกษาเอกชนว่าด้วยการกำหนดจำนวนครูและบุคลากรทางการศึกษาของโรงเรียนเอกชนในระบบ พ.ศ.๒๕๕๑ แล้วแต่กรณี

การดำเนินงาน/กิจกรรม/โครงการ

ส่งเสริม สนับสนุน กำกับ ดูแล ให้มีจำนวนครูทั้งหมดเทียบกับจำนวนผู้เรียนทั้งหมดตามเกณฑ์มาตรฐานอัตรากำลังในสถานศึกษา สังกัดสำนักงานคณะกรรมการการอาชีวศึกษา โดยดำเนินการประชุม คณะกรรมการการบริหารสถานศึกษา เพื่อบริหารอัตรากำลังให้เพียงพอและเหมาะสมกับความต้องการครูในสาขาวิชา

ผลการดำเนินงาน/กิจกรรม/โครงการ

วิทยาลัยพณิชยการบีงพระพิชญ์โลก มีครูจำนวนทั้งหมด ๖๒ คน ประกอบด้วย ข้าราชการครู (สายการสอน) ๕๓ คน พนักงานราชการ (ครู) ๓ คน ครูอัตราจ้าง ๖ คน และมีจำนวนนักเรียน นักศึกษา ทั้งหมด ๑,๓๘๐ คน ประกอบด้วยนักเรียน ระดับ ปวช. ๘๔๓ คน คิดเป็นจำนวน ๒๑ ห้องเรียน นักศึกษา ระดับ ปวส. จำนวน ๕๓๗ คน คิดเป็นจำนวน ๑๘ ห้องเรียน และนักศึกษา ระดับปริญญาตรี ๕ คน จำนวน ๑ ห้องเรียน รวมทั้งสิ้น ๔๐ ห้องเรียน คิดเป็นจำนวนอัตรากำลังที่ทำหน้าที่สอนในสถานศึกษา ระดับ ปวช. เท่ากับ ๒๐ อัตรา และระดับ ปวส. เท่ากับ ๑๙ อัตรา รวมอัตรากำลังที่ทำหน้าที่สอนในสถานศึกษา เท่ากับ ๓๙ อัตรา โดยใช้สูตรตามเกณฑ์มาตรฐานอัตรากำลังในสถานศึกษาสำนักงานคณะกรรมการการอาชีวศึกษา ดังนี้

$$T = \frac{GC}{L}$$

เมื่อ T คือ จำนวนอัตรากำลังบุคลากรที่ทำหน้าที่สอน

เมื่อ G คือ จำนวนห้องเรียน

(ระดับ ปวช. จำนวนนักเรียน ๔๐ คน เท่ากับ ๑ ห้องเรียน)

(สูงกว่า ปวช. จำนวนนักเรียน ๓๐ คน เท่ากับ ๑ ห้องเรียน)

(เศษของจำนวนนักเรียนตั้งแต่ ๑๐ คนขึ้นไป เพิ่มอีก ๑ ห้องเรียน)

เมื่อ C คือ จำนวนชั่วโมงที่นักเรียนต้องเรียนตามหลักสูตรในหนึ่งสัปดาห์

- หมวดยุทธศาสตร์ (ระดับ ปวช. เท่ากับ ๗ ชั่วโมง สูงกว่า ปวช. เท่ากับ ๖ ชั่วโมง)
- หมวดยุทธศาสตร์ (ระดับ ปวช. เท่ากับ ๒๑ ชั่วโมง สูงกว่า ปวช. เท่ากับ ๒๕ ชั่วโมง)

เมื่อ L คือ จำนวนชั่วโมงของครู ๑ คน ที่ต้องสอนใน ๑ สัปดาห์ รวมจำนวนชั่วโมงการปฏิบัติงานที่เกี่ยวข้องกับการสอนและปฏิบัติงานอื่น ๓๐ ชั่วโมงในหนึ่งสัปดาห์

$$\text{ปวช.} = \frac{20 \times 28}{30} = 18.67$$

$$\text{ปวส.} = \frac{18 \times 31}{30} = 18.60$$

$$\begin{aligned} \text{รวมทั้ง ๒ ระดับต้องมีจำนวนครู} &= 20 + 18 \\ &= 38 \text{ อัตรา} \end{aligned}$$

จากอัตรากำลังบุคลากรที่ทำหน้าที่สอนที่คำนวณได้ เท่ากับ ๓๘ อัตรา ให้กำหนดเป็นอัตรากำลังข้าราชการครูได้ไม่เกินร้อยละ ๙๐ คิดเป็นอัตรากำลังข้าราชการครู เท่ากับ ๓๕ อัตรา ส่วนที่เหลือให้กำหนดเป็นพนักงานราชการหรือครูอัตราจ้าง คิดเป็นอัตรากำลัง ๔ อัตรา

#### ผลการประเมินตามประเด็นการประเมิน

วิทยาลัยพณิชยการบึงพระพิบูลย์โลก มีจำนวนอัตรากำลังบุคลากรที่ทำหน้าที่สอน ปีการศึกษา ๒๕๕๙ จำนวน ๖๒ อัตรา ประกอบด้วยอัตรากำลังข้าราชการครู ๕๓ อัตรา พนักงานราชการและครูอัตราจ้าง ๖ อัตรา ซึ่งมีจำนวนอัตรากำลังบุคลากรที่ทำหน้าที่สอนสูงกว่าเกณฑ์มาตรฐานอัตรากำลังในสถานศึกษา สังกัดสำนักงานคณะกรรมการการอาชีวศึกษา

ผ่าน  ไม่ผ่าน

#### ข้อมูลจำนวนนักเรียน นักศึกษา ปีการศึกษา ๒๕๕๙ และจำนวนห้องเรียน คำนวณตามเกณฑ์มาตรฐานอัตรากำลัง สอศ.

สาขาวิชา	จำนวนนักเรียน นักศึกษา (คน)			
	ปวช.	ปวส.	ป.ตรี	รวม
การบัญชี	๑๘๑	๑๔๒	-	๓๒๓
เลขานุการ/สำนักงาน	๗๒	๒๗	-	๙๙
ตลาด/ธุรกิจค้าปลีก	๑๘๑	๑๒๕	-	๓๐๖
คอมฯ/เทคโนโลยี	๓๐๒	๑๒๘	-	๔๓๐
โรงแรม/ท่องเที่ยว	๑๐๗	๕๘	๕	๑๗๐
โลจิสติกส์	-	๕๒	-	๕๒
สามัญสัมพันธ์	-	-	-	-
<b>รวม</b>	<b>๘๔๓</b>	<b>๕๓๒</b>	<b>๕</b>	<b>๑,๓๘๐</b>

เอกสารอ้างอิง - ข้อมูลอัตรากำลัง ประจำปีการศึกษา ๒๕๕๙

- ข้อมูลนักเรียน นักศึกษา ประจำปีการศึกษา ๒๕๕๙

**จำนวนผู้บริหารและครู วิทยาลัยพณิชยการบึงพระพิษณุโลก  
จำแนกตามสถานภาพ เพศ วุฒิการศึกษา และตำแหน่ง ประจำปีการศึกษา ๒๕๕๙**

ผู้บริหาร/ แผนกวิชา	จำนวน (คน)	สถานภาพ			เพศ		วุฒิการศึกษา			ตำแหน่ง/วิทยฐานะ						
		ข้าราชการ	พนักงานราชการ	อัตราจ้าง	ชาย	หญิง	ป.เอก	ป.โท	ป.ตรี	ครูอัตราจ้าง	พนักงานราชการ(ครู)	ครูผู้ช่วย	ครูไม่มีวิทยฐานะ	ชำนาญการ	ชำนาญการพิเศษ	เชี่ยวชาญ
ผู้บริหาร	๕	๕	-	-	๓	๒	-	๔	-	-	-	-	-	๑	๔	-
การบัญชี	๘	๘	-	-	๑	๗	-	๔	๓	-	-	-	-	๑	๗	-
เลขานุการ	๖	๖	-	-	๑	๕	-	๓	๓	-	-	-	-	๓	๓	-
การตลาด	๘	๘	-	-	๑	๗	-	๓	๕	-	-	๑	๓	๓	๑	-
คอมพิวเตอร์/ เทคโนโลยี	๑๒	๙	๒	๑	๖	๖	-	๗	๕	๑	๒	๑	๓	๓	๒	-
โรงแรม/ ท่องเที่ยว	๖	๕	-	๑	๒	๔	-	๔	๒	๑	-	๑	๒	๑	๑	-
โลจิสติกส์	๓	๓	-	-	๑	๒	-	๒	๑	-	-	๑	-	๑	๑	-
สามัญสัมพันธ์	๑๙	๑๔	๑	๔	๕	๑๔	-	๗	๑๒	๔	๑	๑	๒	๘	๓	-
<b>รวมทั้งหมด</b>	<b>๖๗</b>	<b>๕๘</b>	<b>๓</b>	<b>๖</b>	<b>๒๐</b>	<b>๔๗</b>	<b>๐</b>	<b>๓๖</b>	<b>๓๑</b>	<b>๖</b>	<b>๓</b>	<b>๕</b>	<b>๑๐</b>	<b>๒๑</b>	<b>๒๒</b>	<b>๐</b>

## ประเด็นการประเมิน ๒

สถานศึกษาส่งเสริม สนับสนุน กำกับดูแลให้ครูผู้สอนในแต่ละรายวิชาทุกคน เป็นผู้ที่จบการศึกษาตรงหรือสัมพันธ์กับรายวิชาที่สอน หรือเป็นผู้ที่ได้เข้ารับการศึกษาระดับปริญญาตรีเพิ่มเติมหรือสัมพันธ์กับรายวิชาที่สอน

### การดำเนินงาน/กิจกรรม/โครงการ

กำกับ ดูแลให้ครูผู้สอนในแต่ละรายวิชาจบการศึกษาตรงหรือสัมพันธ์กับรายวิชาที่สอนหรือได้รับการฝึกอบรมเพิ่มเติมตรงหรือสัมพันธ์กับรายวิชาที่สอน

สาขาวิชา	จำนวนครู (ครู)	วุฒิการศึกษา			
		ตรง สาขาวิชา	สัมพันธ์กับ รายวิชาที่สอน	ศึกษาหรือ ฝึกอบรมเพิ่ม	รวม (คน)
การบัญชี	๘	๘	-	-	๘
การเลขานุการ/การจัดการ สำนักงาน	๖	๖	-	-	๖
การตลาด/การจัดการธุรกิจ ค้าปลีก	๘	๖	๒	-	๘
คอมพิวเตอร์ธุรกิจ/ เทคโนโลยีสารสนเทศ	๑๒	๑๑	๑	-	๑๒
การโรงแรม/การท่องเที่ยว	๖	๕	-	๑	๖
การจัดการโลจิสติกส์	๓	๒	-	๑	๓
สามัญสัมพันธ์	๑๙	๑๙	-	-	๑๙
<b>รวม</b>	<b>๖๒</b>	<b>๕๗</b>	<b>๓</b>	<b>๒</b>	<b>๖๒</b>

ข้อมูลอ้างอิง - ข้อมูลวุฒิการศึกษาของครู  
- ข้อมูลการฝึกอบรม

### ผลการประเมินตามประเด็นการประเมิน

มีครูผู้สอนที่จบการศึกษาตรงสาขาวิชาที่สอน จำนวน ๕๗ คน สัมพันธ์กับรายวิชาที่สอน จำนวน ๓ คน และฝึกอบรมเพิ่ม จำนวน ๒ คน โดยวิทยาลัยฯ สนับสนุนให้ครูได้ศึกษาและฝึกอบรมเพิ่มเติมอย่างต่อเนื่อง ทำให้ครูทุกคนมีความรู้ทักษะตรงหรือสัมพันธ์กับรายวิชาที่สอน

ผ่าน  ไม่ผ่าน

## ประเด็นการประเมิน ๓

สถานศึกษาส่งเสริม สนับสนุน กำกับดูแลให้ครูไม่น้อยกว่าร้อยละ ๗๕ ได้ศึกษา ฝึกอบรม ประชุม วิชาการ ศึกษาดูงานด้านวิชาการหรือวิชาชีพที่ตรงหรือสัมพันธ์กับรายวิชาที่สอน ไม่น้อยกว่า ๑๐ ชั่วโมงต่อปี

### การดำเนินงาน/กิจกรรม/โครงการ

ส่งเสริม สนับสนุนให้ครู เข้ารับการอบรมประชุมวิชาการศึกษาดูงานด้านวิชาการหรือวิชาชีพในสาขาต่างๆ เพื่อเพิ่มพูนความรู้ ประสบการณ์ในการพัฒนาตนเองอย่างสม่ำเสมอ

### **ผลการดำเนินงาน/กิจกรรม/โครงการ**

วิทยาลัยพณิชยการบีงพระพิชญ์โลก ได้เห็นความสำคัญในการส่งเสริมครู บุคลากรของสถานศึกษา ให้ได้รับความรู้ ประสบการณ์ในการพัฒนาตนเองอย่างสม่ำเสมอ ซึ่งในปีการศึกษา ๒๕๕๙ วิทยาลัยฯ มีผู้บริหาร จำนวน ๕ คน ข้าราชการ จำนวน ๕๓ คน พนักงานราชการ จำนวน ๓ คน ครูจ้างสอน จำนวน ๒ คน และครูชาวต่างชาติ จำนวน ๔ คน รวมทั้งสิ้น จำนวน ๖๗ คน

### **ผลการประเมินตามประเด็นการประเมิน**

ในปีการศึกษา ๒๕๕๙ วิทยาลัยพณิชยการบีงพระพิชญ์โลก ได้

### ผลการดำเนินงาน/กิจกรรม/โครงการ

วิทยาลัยพณิชยการบีงพระพิชญ์โลก มีจำนวนอัตรากำลังบุคลากรที่ทำหน้าที่สายสนับสนุน ปีการศึกษา ๒๕๕๙ จำนวน ๔๔ อัตรา ประกอบด้วย ลูกจ้างประจำ ๕ อัตรา และลูกจ้างชั่วคราว ๓๙ อัตรา ซึ่งมีจำนวนอัตรากำลังบุคลากรที่ทำหน้าที่สายสนับสนุนสูงกว่าเกณฑ์มาตรฐานอัตรากำลังในสถานศึกษา สังกัดสำนักงานคณะกรรมการการอาชีวศึกษา

### ผลการประเมินตามประเด็นการประเมิน

ผ่าน  ไม่ผ่าน

### ประเด็นการประเมิน ๕

สถานศึกษา ส่งเสริม สนับสนุน กำกับดูแลให้ครูและบุคลากรทางการศึกษา ได้รับการประกาศเกียรติคุณ ยกย่องความรู้ ความสามารถ คุณธรรม จริยธรรม จรรยาบรรณวิชาชีพ จากหน่วยงานหรือองค์กร ภายนอก ไม่น้อยกว่า ร้อยละ ๕ ของจำนวนครูและบุคลากรทางการศึกษาทั้งหมด

### การดำเนินงาน/กิจกรรม/โครงการ

๑. ส่งเสริม สนับสนุนให้ครูและบุคลากรทางการศึกษา ให้ความรู้แก่ผู้ต้องขังในทัณฑสถานหญิงใน ระดับ ปวช. และ ระดับ ปวส.

๒. ส่งเสริม สนับสนุนให้ครูได้รับเครื่องราชอิสริยาภรณ์ ประจำปี ๒๕๕๙

๓. ส่งเสริม สนับสนุนให้ครูมีวิทยฐานะสูงขึ้น

### ผลการดำเนินงาน/กิจกรรม/โครงการ

วิทยาลัยพณิชยการบีงพระพิชญ์โลก มีจำนวนครูและบุคลากรทางการศึกษาทั้งหมด จำนวน ๑๐๖ คน ประกอบด้วยครู ๖๒ คน และบุคลากรทางการศึกษา (สายสนับสนุน) ๔๔ คน โดยมีครูที่ได้รับพระราชทานเครื่องราชอิสริยาภรณ์ ประจำปี ๒๕๕๙ จำนวน ๑ คน และได้รับประกาศเกียรติคุณยกย่องจากทบวงสหประชาชาติจังหวัดพิษณุโลก จำนวน ๑๑ คน ครูได้รับการเลื่อนวิทยฐานะสูงขึ้น จำนวน ๑ คน คิดเป็นร้อยละ ๑๒.๒๖

สาขาวิชา	จำนวนครู (คน)	ประกาศเกียรติคุณฯ		
		มี	ไม่มี	รวม
การบัญชี	๘	-	๘	๘
การเลขานุการ/การจัดการสำนักงาน	๖	๑	๕	๖
การตลาด/การจัดการธุรกิจค้าปลีก	๘	๕	๓	๘
คอมพิวเตอร์ธุรกิจ/เทคโนโลยีสารสนเทศ	๑๒	-	๑๒	๑๒
การโรงแรม/การท่องเที่ยว	๖	-	๖	๖
การจัดการโลจิสติกส์	๓	๑	๒	๓
สามัญสัมพันธ์	๑๙	๖	๑๓	๑๙
<b>จำนวนครู</b>	<b>๖๒</b>	<b>๑๓</b>	<b>๔๙</b>	<b>๖๒</b>
<b>จำนวนบุคลากรทางการศึกษา (สายสนับสนุน)</b>		<b>๔๔</b>		
<b>คิดเป็นร้อยละ</b>		<b>๑๒.๒๖</b>		

เอกสารอ้างอิง - ข้อมูลผู้ที่ได้รับพระราชทานเครื่องราชอิสริยาภรณ์ ประจำปี ๒๕๕๙  
- ข้อมูลการได้รับประกาศเกียรติคุณฯ

### ผลการประเมินคุณภาพ

หัวข้อ	ประเด็นการพิจารณา	ผลการประเมิน
๑	สถานศึกษา ส่งเสริม สนับสนุน กำกับดูแล ให้มีจำนวนครูทั้งหมดเทียบ กับจำนวนผู้เรียนทั้งหมดตามเกณฑ์มาตรฐานอัตรากำลังในสถานศึกษา สังกัดสำนักงานคณะกรรมการการอาชีวศึกษา	ผ่าน (สูงกว่าเกณฑ์)
๒	สถานศึกษา ส่งเสริม สนับสนุน กำกับดูแล ให้ครูผู้สอนในแต่ละรายวิชา ทุกคนเป็นผู้ที่จบการศึกษาตรงหรือสัมพันธ์กับรายวิชาที่สอน หรือเป็นผู้ที่ ได้เข้ารับการศึกษาระดับปริญญาโทเพิ่มเติมตรง หรือสัมพันธ์กับรายวิชาที่ สอน	ผ่าน

**ผลการประเมินคุณภาพ**

หัวข้อ	ประเด็นการพิจารณา	ผลการประเมิน
๓	สถานศึกษา ส่งเสริม สนับสนุน กำกับดูแล ให้ครูไม่น้อยกว่าร้อยละ ๗๕ ได้ศึกษา ฝึกอบรม ประชุมวิชาการ ศึกษาดูงานด้านวิชาการหรือวิชาชีพที่ตรงหรือสัมพันธ์กับรายวิชาที่สอน ไม่น้อยกว่า ๑๐ ชั่วโมงต่อปี	ร้อยละ ๙๕.๑๖ ผ่าน
๔	สถานศึกษา ส่งเสริม สนับสนุน กำกับดูแล ให้มีจำนวนบุคลากรทางการศึกษาตามเกณฑ์มาตรฐานอัตรากำลังในสถานศึกษา สังกัดสำนักงานคณะกรรมการการอาชีวศึกษา	ผ่าน (สูงกว่าเกณฑ์)
๕	สถานศึกษา ส่งเสริม สนับสนุน กำกับดูแล ให้ครูและบุคลากรทางการศึกษาได้รับประกาศเกียรติคุณ ยกย่องความรู้ ความสามารถ คุณธรรม จริยธรรม จรรยาบรรณวิชาชีพ จากหน่วยงานหรือองค์กรภายนอก ไม่น้อยกว่าร้อยละ ๕ ของจำนวนครูและบุคลากรทางการศึกษา	ร้อยละ ๑๒.๒๖ ผ่าน

**ผลการประเมินคุณภาพ**

ระดับคุณภาพ	เกณฑ์ที่ได้	ค่าคะแนน
ดีมาก	๕ ข้อ	๕

จุดเด่น มีครูผู้สอนในแต่ละรายวิชาทุกคนเป็นผู้ที่จบการศึกษาตรงหรือสัมพันธ์กับรายวิชาที่สอน

**ตัวบ่งชี้ที่ ๒.๔ ระดับคุณภาพในการบริหารจัดการด้านการเงิน**

**ประเด็นการประเมิน ๑**

สถานศึกษามีแผนปฏิบัติงานประจำปี มีการจัดสรรงบประมาณ เป็นค่าใช้จ่ายของแผนงาน โครงการ กิจกรรมต่าง

**การดำเนินงาน/กิจกรรม/โครงการ**

ผู้บริหาร ครู บุคลากรทางการศึกษา ร่วมกันจัดทำแผนปฏิบัติการ ประจำปีงบประมาณ ที่เป็นไปตามแผนพัฒนาคุณภาพของสถานศึกษาที่ได้วางไว้

**ผลการดำเนินงาน/กิจกรรม/โครงการ**

วิทยาลัยฯ มีแผนปฏิบัติงานประจำปี มีการจัดสรรงบประมาณ เป็นค่าใช้จ่ายของแผนงาน โครงการ กิจกรรมต่างๆ

**ผลการประเมินตามประเด็นการประเมิน**

ผ่าน  ไม่ผ่าน

**ประเด็นการประเมิน ๒**

สถานศึกษามีรายจ่ายค่าวัสดุฝึก อุปกรณ์และสื่อสำหรับการเรียนการสอนไม่น้อยกว่า ร้อยละ ๒๐ ของงบดำเนินการ

**การดำเนินงาน/กิจกรรม/โครงการ**

วางแผนจัดทำโครงการจัดหาวัสดุฝึก อุปกรณ์ และสื่อการเรียนการสอนตามแผนปฏิบัติการ ประจำปีงบประมาณ ๒๕๕๙ และ ๒๕๖๐



**ผลการดำเนินงาน/กิจกรรม/โครงการ**

มีรายจ่ายค่าวัสดุฝึก อุปกรณ์ และสื่อสำหรับการเรียนการสอน ๙๔๕,๙๑๓.๖๐ บาท  
จากงบดำเนินการ ๔,๖๘๘,๔๐๐ บาท คิดเป็นร้อยละ ๒๐.๑๗

**ผลการประเมินตามประเด็นการประเมิน**

ผ่าน  ไม่ผ่าน

**ประเด็นการประเมิน ๓**

สถานศึกษามีรายจ่ายในการส่งเสริม สนับสนุนให้ผู้เรียนใช้ความรู้ ความสามารถไปบริการวิชาการ วิชาชีพหรือทำประโยชน์ต่อชุมชน สังคม ไม่น้อยกว่าร้อยละ ๑ ของงบดำเนินการ

**การดำเนินงาน/กิจกรรม/โครงการ**

สนับสนุนให้ผู้เรียนออกให้บริการวิชาการหรือวิชาชีพหรือทำประโยชน์ต่อชุมชน รวม ๘ โครงการ  
ดังนี้

**วิทยาลัยพัฒนการบึงพระพิษณุโลก**

**รายการโครงการบริการวิชาการ/วิชาชีพ แก่ชุมชนและสถานศึกษา ปีการศึกษา ๒๕๕๙**

วันที่ดำเนินการ	สถานที่ออกให้บริการวิชาชีพพระยะชั้น	ค่าวัสดุฝึก
๑ พฤษภาคม ๒๕๕๙	วิทยาลัยพัฒนการบึงพระพิษณุโลก	๑๒,๖๓๘.๐๐
๔ กรกฎาคม ๒๕๕๙	ทัณฑสถานหญิงจังหวัดพิษณุโลก	๑๔,๓๕๖.๒๕
๗ กันยายน ๒๕๕๙	สำนักงานเขตพื้นที่การศึกษาประถมศึกษาพิษณุโลก เขต ๑	๔,๐๐๐.๐๐
๑๕ กันยายน ๒๕๕๙	โรงเรียนเฉลิมขวัญสตรี	๖,๑๖๒.๐๐
๓๐ พฤศจิกายน ๒๕๕๙	โรงเรียนพิษณุโลกพิทยาคม	๓,๖๑๐.๐๐
๒๓ ธันวาคม ๒๕๕๙	โรงเรียนวัดบ้านใหม่ โรงเรียนวังพิกุล โรงเรียนวัดบึงพระ และโรงเรียนวัดสภัดินน้ำมัน	๔,๙๙๕
๒๕ มกราคม ๒๕๖๐	ศาลากลางจังหวัดพิษณุโลก	๓,๐๐๐.๐๐
๑ กุมภาพันธ์ ๒๕๖๐	โรงเรียนศรีอินทราทิตย์พิทยาคม	๓,๖๘๐.๐๐
รวม		๕๒,๔๔๑.๒๕

**ผลการประเมินตามประเด็นการประเมิน**

รายจ่ายในการส่งเสริม สนับสนุนผู้เรียนใช้ความรู้ความสามารถไปบริการวิชาการหรือวิชาชีพหรือทำประโยชน์ต่อชุมชน สังคม ๘ โครงการ จำนวน ๕๒,๔๔๑.๒๕ บาท จากงบดำเนินการ ๔,๖๘๘,๔๐๐ บาท คิดเป็นร้อยละ ๑.๑๒

ผ่าน  ไม่ผ่าน

**ประเด็นการประเมิน ๔**

สถานศึกษามีรายจ่ายในการส่งเสริม สนับสนุน การจัดทำ การประกวด การแสดงโครงการพัฒนาทักษะวิชาชีพ นวัตกรรม สิ่งประดิษฐ์ งานสร้างสรรค์ของผู้เรียนไม่น้อยกว่าร้อยละ ๕ ของงบดำเนินการ

การดำเนินงาน/กิจกรรม/โครงการ

สนับสนุน ส่งเสริม การจัดการประกวด โครงการพัฒนาทักษะวิชาชีพ นวัตกรรม สิ่งประดิษฐ์ งานสร้างสรรค์ของผู้เรียน ๑๐ กิจกรรม/โครงการ ได้แก่

ลำดับที่	รายการ	จำนวนเงิน
๑	การประกวดสิ่งประดิษฐ์ของคนรุ่นใหม่ และโครงงานวิทยาศาสตร์ ระดับจังหวัด อาชีวศึกษาจังหวัดพิษณุโลก ประจำปีงบประมาณ พ.ศ.๒๕๕๙	๑๒๘,๐๐๐
๒	การประกวดสิ่งประดิษฐ์ของคนรุ่นใหม่ ระดับภาค ภาคเหนือ ประจำปีการศึกษา ๒๕๕๙ ระหว่างวันที่ ๒๘ พฤศจิกายน - ๒ ธันวาคม ๒๕๕๙ ณ วิทยาลัยเทคนิคลำพูน จังหวัดลำพูน	๔๗,๔๘๐.-
๓	ค่าวัสดุสำนักงานสำหรับการดำเนินการสิ่งประดิษฐ์ของคนรุ่นใหม่ ระดับภาค	๑,๒๔๐.-
๔	การประกวดโครงงานวิทยาศาสตร์สมาคมวิทยาศาสตร์-อาชีวศึกษา-เอสโซ่ ระดับภาค ภาคเหนือ ประจำปี พ.ศ.๒๕๕๙ ระหว่างวันที่ ๒๕ - ๒๗ กรกฎาคม ๒๕๕๙ ณ วิทยาลัยเทคนิคน่าน จังหวัดน่าน	๒๒,๐๐๐.-
๕	การประกวดโครงงานวิทยาศาสตร์สมาคมวิทยาศาสตร์-อาชีวศึกษา-เอสโซ่ ระดับชาติ ประจำปี พ.ศ.๒๕๕๙ ระหว่างวันที่ ๒๓ - ๒๕ สิงหาคม ๒๕๕๙ ณ ศูนย์แสดงสินค้าและการประชุมอิมแพ็ค เมืองทองธานี จังหวัดนนทบุรี	๑๙,๒๐๐.-
๖	การสัมมนาเชิงปฏิบัติการ เรื่อง ข้อกำหนด กติกา และเกณฑ์มาตรฐาน การให้คะแนน สุดยอดนวัตกรรมอาชีวศึกษา การประกวดสิ่งประดิษฐ์ของคนรุ่นใหม่ ประจำปีการศึกษา ๒๕๕๙ วันที่ ๒๒ สิงหาคม ๒๕๕๙ ณ วิทยาลัยเทคนิคลำพูน (ค่าเดินทางไปราชการ)	๑,๘๙๐.-
๗	โครงการกลยุทธ์งานวิจัย นวัตกรรม และวิชาการด้านโลจิสติกส์อย่างยั่งยืน ระหว่างวันที่ ๓-๘ พฤษภาคม ๒๕๕๙ ณ เขาค้อวัลเลย์ จังหวัดเพชรบูรณ์	๒,๒๒๐.-
๘	โครงงานวิทยาศาสตร์สมาคมวิทยาศาสตร์-อาชีวศึกษา-เอสโซ่ ภาคเหนือ ประจำปี ๒๕๕๙ ในวันที่ ๒๔-๒๘ กรกฎาคม ๒๕๕๙ ณ วิทยาลัยเทคนิคน่าน จังหวัดน่าน (ค่าเดินทางไปราชการ)	๔๕,๐๐๐.-
๙	การประชุมเชิงปฏิบัติการ “การบูรณาการวิจัยเพื่อพัฒนาสถาบันการอาชีวศึกษา” ในวันที่ ๒๒-๒๖ มกราคม ๒๕๖๐ ณ โรงแรมทาวน์ อินทาวน์ กรุงเทพมหานคร (ค่าเดินทางไปราชการ)	๕,๒๔๖.-
๑๐	โครงการวิจัยแบบจำลองการพัฒนาคุณลักษณะการเป็นผู้ประกอบการของนักศึกษา หลักสูตรเทคโนโลยีบัณฑิต สถาบันการอาชีวศึกษา ในวันที่ ๑๕-๑๙ มีนาคม ๒๕๖๐ ณ วิทยาลัยเทคนิคหาดใหญ่ จังหวัดสงขลา (ค่าเดินทางไปราชการ)	๒,๒๗๘.-
<b>รวมเป็นเงิน</b>		<b>๒๗๔,๕๕๔.-</b>
<b>คิดเป็นร้อยละ</b>		<b>๕.๘๖</b>

### ผลการประเมินตามประเด็นการประเมิน

มีรายจ่ายในการส่งเสริม สนับสนุนการจัดทำโครงการประกวด การแสดงโครงการพัฒนาทักษะวิชาชีพ นวัตกรรม สิ่งประดิษฐ์ งานสร้างสรรค์ของผู้เรียน รวมทั้งสิ้น ๒๗๔,๕๔๔ บาท จากงบดำเนินการ ๔,๖๘๘,๔๐๐ บาท คิดเป็นร้อยละ ๕.๘๖

ผ่าน  ไม่ผ่าน

### ประเด็นการประเมิน ๕

สถานศึกษามีรายจ่ายในการส่งเสริม สนับสนุน การจัดกิจกรรมด้านการรักชาติ เทิดทูน พระมหากษัตริย์ส่งเสริมการปกครองระบอบประชาธิปไตย อันมีพระมหากษัตริย์ทรงเป็นประมุขและ ทุนบำรุงศาสนา ศิลปะ วัฒนธรรม การอนุรักษ์สิ่งแวดล้อม การกีฬาและนันทนาการ การส่งเสริมการดำรง ตนตามปรัชญาของเศรษฐกิจพอเพียง ไม่น้อยกว่าร้อยละ ๕ ของงบดำเนินการ

### การดำเนินงาน/กิจกรรม/โครงการ

จัดทำโครงการ รวม ๙ โครงการ ได้แก่

๑. โครงการพิธีไหว้ครู และรับขวัญสมาชิกใหม่
๒. โครงการสืบสานวัฒนธรรมการหล่อเทียน และแห่เทียนจำนำพรรษา
๓. โครงการพิธีถวายพระพรชัยมงคลสมเด็จพระนางเจ้าสิริกิติ์
๔. โครงการเข้าค่ายพักแรมลูกเสือสามัญ
๕. โครงการปลูกต้นไม้บึงพระสีเสียว
๖. โครงการแข่งขันกีฬาอาชีพเกมส์
๗. โครงการแข่งขันกีฬาภายใน “บึงพระเกมส์”
๘. โครงการอบรมคุณธรรม จริยธรรม ตามหลักปรัชญาเศรษฐกิจพอเพียง
๙. โครงการเลือกตั้งนายกองค์การนักวิชาชีพในอนาคตแห่งประเทศไทย

**ผลการดำเนินงาน/กิจกรรม/โครงการ**

วิทยาลัยฯ ได้จัดทำโครงการรวม ๙ โครงการ รวมรายจ่ายทั้งสิ้น ๕๗๘,๔๐๓.๖๐ บาท จากงบดำเนินการ ๔,๖๘๘,๔๐๐ คิดเป็นร้อยละ ๑๒.๓๔ ของงบดำเนินการ

**ผลการประเมินตามประเด็นการประเมิน**

ผ่าน  ไม่ผ่าน

โครงการ	จำนวนเงิน (บาท)
๑. โครงการพิธีไหว้ครู และรับขวัญสมาชิกใหม่	๒๘,๑๑๘.๒๕
๒. โครงการสืบสานวัฒนธรรมการหล่อเทียน และแห่เทียนจำนำพรรษา	๑๖,๐๐๐.๐๐
๓. โครงการพิธีถวายพระพรชัยมงคลสมเด็จพระนางเจ้าสิริกิติ์	๔๑,๐๘๕.๐๐
๔. โครงการเข้าค่ายพักแรมลูกเสือสามัญ	๙๖,๐๑๓.๒๕
๕. โครงการปลูกต้นไม้บึงพระสีเขียว	๑,๐๐๐.๐๐
๖. โครงการแข่งขันกีฬาอาชีพะเกมส์	๑๒๒,๙๓๘.๐๐
๗. โครงการแข่งขันกีฬาภายใน “บึงพระเกมส์”	๒๓๐,๑๕๐.๐๐
๘. โครงการอบรมคุณธรรม จริยธรรม ตามหลักปรัชญาเศรษฐกิจพอเพียง	๔๑,๕๙๙.๑๐
๙. โครงการเลือกตั้งนายกองค์การนักวิชาชีพในอนาคตแห่งประเทศไทย	๑,๕๐๐.๐๐
<b>รวม</b>	<b>๕๗๘,๔๐๓.๖๐</b>

**ผลการประเมินคุณภาพ**

หัวข้อ	ประเด็นการพิจารณา	ผลการประเมิน
๑	สถานศึกษามีแผนปฏิบัติงานประจำปี มีการจัดสรรงบประมาณเป็นค่าใช้จ่ายของแผนงาน โครงการ กิจกรรมต่างๆ	ผ่าน
๒	สถานศึกษามีรายจ่ายค่าวัสดุฝึก อุปกรณ์และสื่อสำหรับการเรียนการสอน ไม่น้อยกว่าร้อยละ ๒๐ ของงบดำเนินการ	ร้อยละ ๒๐.๑๗ ผ่าน
๓	สถานศึกษามีรายจ่ายในการส่งเสริม สนับสนุนให้ผู้เรียนใช้ความรู้ความสามารถไปบริการวิชาการ วิชาชีพหรือทำประโยชน์ต่อชุมชน สังคม ไม่น้อยกว่าร้อยละ ๑ ของงบดำเนินการ	ร้อยละ ๑.๑๒ ผ่าน

ผลการประเมินคุณภาพ

หัวข้อ	ประเด็นการพิจารณา	ผลการประเมิน
๔	สถานศึกษามีรายจ่ายในการส่งเสริม สนับสนุน การจัดการประกวด การแสดงโครงการพัฒนาทักษะวิชาชีพ นวัตกรรม สิ่งประดิษฐ์ งานสร้างสรรค์ของผู้เรียน ไม่น้อยกว่าร้อยละ ๕ ของงบดำเนินการ	ร้อยละ ๕.๘๖ ผ่าน
๕	สถานศึกษามีรายจ่ายในการส่งเสริม สนับสนุน การจัดกิจกรรมด้าน การรักชาติ เทิดทูนพระมหากษัตริย์ ส่งเสริมการปกครองระบอบ ประชาธิปไตยอันมีพระมหากษัตริย์ทรงเป็นประมุข และทะนุบำรุง ศาสนา ศิลปะ วัฒนธรรม การอนุรักษ์สิ่งแวดล้อม การกีฬาและ นันทนาการ การส่งเสริมการดำรงตนตามปรัชญาของเศรษฐกิจ พอเพียง ไม่น้อยกว่าร้อยละ ๕ ของงบดำเนินการ	ร้อยละ ๑๒.๓๔ ผ่าน

ผลการประเมินคุณภาพ

ระดับคุณภาพ	เกณฑ์ที่ได้	ค่าคะแนน
ดีมาก	มีผลตามประเด็นการประเมิน ๕ ข้อ	๕

ตัวบ่งชี้ที่ ๒.๕ ระดับคุณภาพในการบริหารจัดการด้านอาคารสถานที่ ด้านครุภัณฑ์ และด้านฐานข้อมูล สารสนเทศ

ประเด็นการประเมิน

๑. สถานศึกษามีการพัฒนาและดูแลสภาพแวดล้อม ภูมิทัศน์ของสถานศึกษาให้สะอาด เรียบร้อย สวยงามและปลอดภัย

๒. สถานศึกษามีการกำกับดูแลการใช้อาคารสถานที่ ห้องเรียน ห้องปฏิบัติการ โรงฝึกงาน ศูนย์วิทยบริการและอื่นๆ ให้มีสภาพที่พร้อมใช้งาน มีความปลอดภัย สะอาด เรียบร้อย สวยงาม

๓. สถานศึกษามีการกำกับดูแลในการจัดหา การใช้ การบำรุงรักษาครุภัณฑ์ที่เหมาะสม เพียงพอ และมีความปลอดภัยในทุกสาขางานที่จัดการเรียนการสอน

๔. สถานศึกษามีการนำเทคโนโลยีคอมพิวเตอร์มาใช้ในการบริหารจัดการระบบฐานข้อมูล อย่างน้อย ๔ ประเภท อย่างเป็นระบบและมีประสิทธิภาพ คือ

- ๑) มีระบบป้องกันผู้บุกรุกระบบฐานข้อมูลจากภายในและภายนอก
- ๒) มีการกำหนดสิทธิการเข้าถึงระบบฐานข้อมูลอย่างชัดเจน
- ๓) มีการติดตั้งโปรแกรม Anti Virus เพื่อป้องกันไวรัสและกำจัดไวรัสในเครื่องลูกข่าย
- ๔) มีฐานข้อมูลมีการ Update เป็นปัจจุบัน
- ๕) มีการสำรองข้อมูลอย่างสม่ำเสมอ

๕. สถานศึกษาส่งเสริมให้ผู้บริหาร ครู บุคลากรทางการศึกษาและผู้เรียน สามารถใช้ประโยชน์จากการบริหารจัดการฐานข้อมูลสารสนเทศอย่างมีคุณภาพ

### การดำเนินงาน/กิจกรรม/โครงการ

๑. มีคำสั่งมอบหมายหน้าที่ปฏิบัติงานลูกจ้างประจำและลูกจ้างชั่วคราวในการดูแลรักษาความสะอาดอาคารเรียน อาคารปฏิบัติการต่างๆ พร้อมทั้งที่โดยรอบวิทยาลัย
๒. จัดทำโครงการพัฒนาอาคารสถานที่และดูแลสภาพแวดล้อมและภูมิทัศน์ของวิทยาลัยพณิชยการ บึงพระพิบูลย์โลก
๓. มีคำสั่งมอบหมายให้ครู ดูแล รับผิดชอบห้องเรียน ห้องปฏิบัติการ ศูนย์วิทยบริการ ให้มีสภาพพร้อมใช้งาน มีความปลอดภัย สะอาด เรียบร้อย สวยงาม
๔. จัดทำบัญชีควบคุมครุภัณฑ์ที่เป็นปัจจุบัน
๕. จัดหาและบำรุงรักษาครุภัณฑ์การศึกษาและครุภัณฑ์ทุกประเภทให้เพียงพอเหมาะสม
๖. ดำเนินการซ่อมแซมครุภัณฑ์ต่างๆ ให้อยู่ในสภาพใช้งานได้ดี พร้อมใช้งานอยู่เสมอ
๗. มีการนำเทคโนโลยีคอมพิวเตอร์มาใช้ในการบริหารจัดการระบบฐานข้อมูลอย่างเป็นระบบและมีประสิทธิภาพ
๘. จัดทำโครงการพัฒนาส่วนขยายระบบสารสนเทศ เพื่อการบริหารจัดการสถานศึกษาอาชีวศึกษา RMS ๒๐๑๒

### ผลการดำเนินงาน/กิจกรรม/โครงการ

๑. วิทยาลัยฯ มีสภาพภูมิทัศน์ที่สะอาด เรียบร้อย สวยงามและปลอดภัย
๒. มีการกำกับ ดูแล การใช้อาคารสถานที่ ห้องเรียน ห้องปฏิบัติการ ศูนย์วิทยบริการ ทำให้มีสภาพพร้อมใช้งาน ปลอดภัย สะอาด เรียบร้อยและสวยงาม
๓. ครุภัณฑ์มีความเพียงพอ เหมาะสม และมีความปลอดภัยในทุกสาขางานที่จัดการเรียนการสอน
๔. มีการนำเทคโนโลยีคอมพิวเตอร์มาใช้ในการบริหารจัดการระบบฐานข้อมูล ๙ ประเภท ได้แก่
  - ข้อมูลทั่วไปของสถานศึกษา
  - ข้อมูลนักเรียน นักศึกษา
  - ข้อมูลตลาดแรงงาน
  - ข้อมูลบุคลากร
  - ข้อมูลงบประมาณและการเงิน
  - ข้อมูลหลักสูตรการจัดการเรียนการสอน
  - ข้อมูลครุภัณฑ์
  - ข้อมูลอาคารสถานที่
  - ข้อมูลพื้นฐานของจังหวัด
๕. ผู้บริหาร ครู บุคลากรทางการศึกษา ได้รับการพัฒนาความรู้ในด้านการใช้ระบบสารสนเทศเพื่อการบริหารจัดการศึกษาอาชีวศึกษา และนำมาประยุกต์ใช้ในงานของตนเองได้

ผลการประเมินตามประเด็นการประเมิน

ลำดับที่	ประเด็นการประเมิน	มี/ไม่มี
๑	สถานศึกษามีการพัฒนาและดูแลสภาพแวดล้อม ภูมิทัศน์ของสถานศึกษา ให้สะอาด เรียบร้อย สวยงามและปลอดภัย	มี
๒	สถานศึกษามีการกำกับดูแลการใช้อาคารสถานที่ ห้องเรียน ห้องปฏิบัติการ โรงฝึกงาน ศูนย์วิทยบริการและอื่นๆ ให้มีสภาพที่พร้อมใช้งาน มีความปลอดภัย สะอาด เรียบร้อย สวยงาม	มี
๓	สถานศึกษามีการกำกับดูแลในการจัดหา การใช้ การบำรุงรักษาครุภัณฑ์ที่เหมาะสม เพียงพอและมีความปลอดภัยในทุกสาขางานที่จัดการเรียนการสอน	มี
๔	สถานศึกษามีการนำเทคโนโลยีคอมพิวเตอร์มาใช้ในการบริหารจัดการ การระบบฐานข้อมูล อย่างน้อย ๔ ประเภท อย่างเป็นระบบและมีประสิทธิภาพ	มี
๕	สถานศึกษาส่งเสริมให้ผู้บริหาร ครู บุคลากรทางการศึกษาและผู้เรียนสามารถใช้ประโยชน์จากการบริหารจัดการฐานข้อมูลสารสนเทศ อย่างมีคุณภาพ	มี

ผลการประเมินคุณภาพ

ระดับคุณภาพ	เกณฑ์ที่ได้	ค่าคะแนน
ดีมาก	มีผลตามประเด็นการประเมิน ๕ ข้อ	๕

จุดเด่น วิทยาลัยฯ มีการบริหารจัดการด้านอาคารสถานที่ ด้านครุภัณฑ์และด้านฐานข้อมูลสารสนเทศ อยู่ในระดับดีมาก

ตัวบ่งชี้ที่ ๒.๖ ระดับคุณภาพในการประสานความร่วมมือเพื่อการบริหารจัดการศึกษา  
ประเด็นการประเมิน ๑

สถานศึกษามีแผนงาน โครงการในการประสานความร่วมมือกับบุคคล ชุมชน สมาคม ชมรม สถานประกอบการ หน่วยงานที่เกี่ยวข้อง เพื่อระดมทรัพยากรในการบริหารจัดการศึกษา

การดำเนินงาน/กิจกรรม/โครงการ

จัดทำแผนงาน โครงการ ๗ โครงการ ได้แก่

๑. โครงการพัฒนาทักษะภาษาสำหรับนักเรียน นักศึกษา

๒. โครงการเตรียมความพร้อมสู่ประชาคมอาเซียน

๓. โครงการอาชีวศึกษาสร้างสรรค์ผู้ประกอบการใหม่

๔. โครงการจัดหาผู้เชี่ยวชาญ ผู้ชำนาญการเพื่อพัฒนาผู้เรียนด้านวิชาชีพ

๕. โครงการความร่วมมือผลิตกำลังคนด้านการจัดการเรียนการสอน การฝึกงาน และเข้าสู่

ตลาดแรงงาน สาขาวิชาการจัดการโลจิสติกส์

๖. โครงการพัฒนาผู้เรียนอาชีวศึกษาระบบทวิภาคี

๗. โครงการเปิดโลกทัศน์ในการศึกษาดูงานและร่วมประชุมวิชาการระดับชาติ สถาบันรหัสสากล กระทรวงอุตสาหกรรม และงาน Thailand International Logistics Fair ๒๐๑๖ ของนักศึกษาแผนก วิชาการจัดการโลจิสติกส์

**ผลการดำเนินงาน/กิจกรรม/โครงการ**

มีการประสานความร่วมมือกับบุคคล ชุมชน สมาคม ชมรม สถานประกอบการ หน่วยงานที่เกี่ยวข้องในการระดมทรัพยากรในการบริหารจัดการศึกษา

**ผลการประเมินตามประเด็นการประเมิน**

ผ่าน  ไม่ผ่าน

**ประเด็นการประเมิน ๒**

สถานศึกษามีจำนวนบุคคล ชุมชน สมาคม ชมรม สถานประกอบการหน่วยงานที่ร่วมมือในการจัดการศึกษาด้านระบบทวิภาคี หรือด้านการฝึกประสบการณ์ทักษะวิชาชีพ หรือด้านการศึกษาดูงานของผู้เรียน ด้านใดด้านหนึ่งหรือหลายด้าน โดยมีสัดส่วนของความร่วมมือ ๑ แห่งต่อผู้เรียนไม่เกิน ๔๐ คน

**การดำเนินงาน/กิจกรรม/โครงการ**

ประสานความร่วมมือกับบุคคล ชุมชน สมาคม ชมรม สถานประกอบการ หน่วยงาน ในการร่วมมือกันจัดการศึกษาทวิภาคี หรือการฝึกประสบการณ์ทักษะวิชาชีพตลอดจนการศึกษาดูงานของผู้เรียน จำนวน ๑๐๐ แห่ง

**ผลการประเมินตามประเด็นการประเมิน**

วิทยาลัยฯ มีจำนวนบุคคล ชุมชน สมาคม ชมรม สถานประกอบการ หน่วยงานที่ร่วมมือในการจัดการศึกษาด้านระบบทวิภาคี หรือด้านการฝึกประสบการณ์ทักษะวิชาชีพ หรือด้านการศึกษาดูงานของผู้เรียน ด้านใดด้านหนึ่งหรือหลายด้าน โดยมีสัดส่วนของความร่วมมือ ๑๐๐ แห่ง ต่อผู้เรียน ๑,๓๘๐ คน คิดเป็น ๑ แห่งต่อผู้เรียน ๑๓.๘๐ คน

ผ่าน  ไม่ผ่าน

**ประเด็นการประเมิน ๓**

สถานศึกษาได้รับความร่วมมือ ช่วยเหลือจากบุคคล ชุมชน สมาคม ชมรม สถานประกอบการ หน่วยงานที่เกี่ยวข้องในการรับเชิญเป็นครูพิเศษ วิทยากร ร่วมพัฒนาผู้เรียนในทุกสาขางานที่จัดการเรียน การสอน

**การดำเนินงาน/กิจกรรม/โครงการ**

มีการประสานความร่วมมือจากบุคคล ชุมชน สมาคม ชมรม สถานประกอบการ หน่วยงานที่เกี่ยวข้อง เป็นวิทยากรเพื่อร่วมพัฒนาผู้เรียนทุกสาขางาน

**ผลการดำเนินงาน/กิจกรรม/โครงการ**

๑. ได้รับความร่วมมือจากบุคคล ชุมชน สมาคม ชมรม สถานประกอบการ หน่วยงานที่เกี่ยวข้อง เป็นครูพิเศษ หรือวิทยากรในการร่วมพัฒนาผู้เรียนทุกสาขางานในแต่ละแผนกวิชาดังนี้

- |                               |                                     |
|-------------------------------|-------------------------------------|
| - แผนกวิชาการบัญชี            | - แผนกวิชาการตลาด                   |
| - แผนกวิชาการเลขานุการ        | - แผนกวิชาการโรงแรมและการท่องเที่ยว |
| - แผนกวิชาคอมพิวเตอร์ธุรกิจ   | - แผนกวิชาเทคโนโลยีสารสนเทศ         |
| - แผนกวิชาการจัดการโลจิสติกส์ | - แผนกวิชาสามัญสัมพันธ์             |



## ผลการประเมินตามประเด็นการประเมิน

ผ่าน

ไม่ผ่าน

### ประเด็นการประเมิน ๔

สถานศึกษาได้รับความร่วมมือ ช่วยเหลือจากบุคคล ชุมชน สมาคม ชมรม สถานประกอบการ หน่วยงานที่เกี่ยวข้องในการมอบทุนการศึกษาให้แก่ผู้เรียนโดยมีสัดส่วน ๑ ทุนต่อผู้เรียน ไม่เกิน ๑๐๐ คน

#### การดำเนินงาน/กิจกรรม/โครงการ

ประสานความร่วมมือช่วยเหลือจากบุคคล ชุมชน สมาคม ชมรม สถานประกอบการ หน่วยงานที่เกี่ยวข้องในการมอบทุนการศึกษาให้แก่ผู้เรียน

#### ผลการดำเนินงาน/กิจกรรม/โครงการ

ปีการศึกษา ๒๕๕๙ วิทยาลัยฯ ได้รับทุนการศึกษาเพื่อมอบแก่ผู้เรียน ดังนี้

๑. ทุนการศึกษาที่ระดมจากบุคคลภายนอกและภายในวิทยาลัยฯ ๑๐๗ ทุน
๒. ทุนการศึกษาจากบริษัทไทยพาณิชย์มาเก้ตตั้ง จำกัด ๒ ทุน
๓. ทุนการศึกษาจากมูลนิธิอานันทมหิดล ๒ ทุน

**รวม ๑๑๑ ทุน**

จากผ

### ผลการดำเนินงาน/กิจกรรม/โครงการ

วิทยาลัยฯ ได้รับความร่วมมือจากบุคคล ชุมชน สมาคม ชมรม สถานประกอบการ หน่วยงานต่างๆ ที่เกี่ยวข้องในการบริจาคเงิน หรือวัสดุ อุปกรณ์ ครุภัณฑ์ต่างๆ ดังนี้

ที่	รายการ
๑	บริจาคเครื่องมัลติมีเดียโปรเจคเตอร์ พร้อมจอ ขนาด ๑๒๐ นิ้ว จำนวน ๘ ชุด จากร้านวีเทค คอมพิวเตอร์ แอนด์ เซอร์วิส
๒	บริจาคเครื่องฉายภาพ ๓ มิติ จำนวน ๔ เครื่อง จากร้านวีเทค คอมพิวเตอร์ แอนด์ เซอร์วิส
๓	บริจาคเครื่องพิมพ์ Brother จากสำนักงานคณะกรรมการการอาชีวศึกษา
๔	บริจาคพัดลม ตั้งพื้นขนาด ๑๖ นิ้ว จำนวน ๒ ตัว จากครูอาภรณ์ มหาคำ
๕	บริจาคเครื่องปรับอากาศ ขนาด ๑๘,๐๐๐ BTU จำนวน ๒ เครื่อง จากกองทุนเงินให้กู้ยืมเพื่อการศึกษา
๖	บริจาคทุนการศึกษา จำนวน ๑๓๐,๐๐๐ บาท จากบุคลากรภายในและภายนอกสถานศึกษา

### ผลการประเมินตามประเด็นการประเมิน

วิทยาลัยฯ ได้รับความร่วมมือจากบุคคล ชุมชน สมาคม ชมรม สถานประกอบการ หน่วยงานต่างๆ ในการบริจาคเงินหรือวัสดุ อุปกรณ์ ครุภัณฑ์ เพื่อส่งเสริม สนับสนุนการจัดการศึกษา จำนวน ๖ รายการ

### ผลการประเมินตามประเด็นการประเมิน

ผ่าน  ไม่ผ่าน

### สรุปผลการประเมินคุณภาพ

ระดับคุณภาพ	เกณฑ์ที่ได้	ค่าคะแนน
ดีมาก	มีผลการประเมินตามประเด็น ๕ ข้อ	๕

### มาตรฐานที่ ๓ ด้านการจัดการเรียนการสอนที่เน้นผู้เรียนเป็นสำคัญ

สถานศึกษาจัดการเรียนการสอนตามมาตรฐานคุณวุฒิอาชีวศึกษาแต่ละระดับ ตามหลักสูตรและระเบียบกระทรวงศึกษาธิการ ว่าด้วยการจัดการศึกษาและการประเมินผลการเรียนของแต่ละหลักสูตร ส่งเสริม สนับสนุน กำกับดูแล ให้ครูจัดการเรียนการสอนรายวิชาให้ถูกต้อง ครบถ้วน สมบูรณ์ มีการพัฒนา รายวิชา หรือกำหนดรายวิชาใหม่หรือกลุ่มวิชาเพิ่มเติมให้ทันต่อการเปลี่ยนแปลงของเทคโนโลยีและความต้องการของตลาดแรงงาน

## ตัวบ่งชี้ที่ ๓.๑ ระดับคุณภาพในการจัดการเรียนการสอนรายวิชา

### ประเด็นการประเมิน

๑. สถานศึกษาส่งเสริม สนับสนุนกำกับดูแลให้ครูทุกคนจัดทำแผนการจัดการเรียนรู้รายวิชาที่ถูกต้อง ครบถ้วน สมบูรณ์ ด้วยเทคนิควิธีการสอนที่หลากหลายและบูรณาการคุณธรรม จริยธรรม ค่านิยม และคุณลักษณะอันพึงประสงค์และปรัชญาของเศรษฐกิจพอเพียงทุกรายวิชาที่สอน

๒. สถานศึกษาส่งเสริม สนับสนุนกำกับดูแลให้ครูทุกคนจัดการเรียนการสอนตามแผนการจัดการเรียนรู้รายวิชา และมีการบันทึกหลังการสอน

๓. สถานศึกษาส่งเสริม สนับสนุนกำกับดูแลให้ครูทุกคนนำผลจากการวัดผลและการประเมินผล การเรียนตามสภาพจริงไปใช้ในการพัฒนาผู้เรียน

๔. สถานศึกษาส่งเสริม สนับสนุนกำกับดูแลให้มีการนิเทศการจัดการเรียนการสอนของครูทุกคน เพื่อเป็นข้อมูลในการแก้ไขปัญหา พัฒนาการเรียนการสอนต่อไป

๕. สถานศึกษาส่งเสริม สนับสนุนกำกับดูแลให้ครูทุกคนแก้ไขปัญหา พัฒนาการเรียนการสอน รายวิชาโดยการศึกษาหรือการวิจัย อย่างน้อย ๑ รายวิชา

### ผลการดำเนินงาน/กิจกรรม/โครงการ

๑. สถานศึกษาส่งเสริม สนับสนุน กำกับดูแล ให้ครูทุกคนจัดทำแผนการจัดการเรียนรู้รายวิชาที่ถูกต้อง ครบถ้วน สมบูรณ์ ด้วยเทคนิควิธีการสอนที่หลากหลายและบูรณาการคุณธรรม จริยธรรม ค่านิยม และคุณลักษณะ อันพึงประสงค์และปรัชญาของเศรษฐกิจพอเพียงทุกรายวิชาที่สอน

๒. ให้ครูจัดการเรียนการสอนตามแผนการจัดการเรียนรู้รายวิชาและจัดทำบันทึกหลังสอนในทุก รายวิชาทุกครั้ง que เข้าสอน ส่งแผนกวิชา และรวบรวมส่งฝ่ายวิชาการตามลำดับ

๓. ส่งเสริม สนับสนุนให้ครูผู้สอนนำผลจากการวัดผลประเมินผลตามสภาพจริงมาใช้ในการพัฒนา ปรับปรุงและส่งเสริมการจัดการเรียนการสอน เพื่อให้ นักเรียน นักศึกษามีผลสัมฤทธิ์ทางการเรียนดีขึ้น ได้แก่

๓.๑ เปิดรายวิชาหลักสูตร ปวช. ๒๕๔๕ ปรับปรุง ๒๕๔๖ ในภาคเรียน เพื่อให้ นักเรียน จบ การศึกษาตามหลักสูตร

๓.๒ ให้มีการเปิดรายวิชาเพิ่มเติมในการจัดการเรียนภาคฤดูร้อน เพื่อ นักเรียน นักศึกษา จบ การศึกษาตามหลักสูตร

๓.๓ จัดให้ครูมีความรู้ความสามารถเฉพาะทางเข้าสอนเสริมเพื่อเพิ่มคุณภาพให้ผู้เรียน

๓.๔ จัดทำโครงการ Pre V-net และติดตามวัดผลและประเมินผลก่อนเข้าทดสอบทางการศึกษา ระดับชาติด้านอาชีวศึกษา (V-net)

๓.๕ จัดทำโครงการฝึกอบรมการพัฒนาทักษะภาษาอังกฤษนักเรียนนักศึกษาแบบเข้มก่อนจบการศึกษา

๓.๖ ส่งเสริมให้ครูพัฒนาหลักสูตรเพื่อแก้ปัญหาการเรียนการสอนในรายวิชาที่รับผิดชอบ

๔. มีการนิเทศการจัดการเรียนการสอนโดยแผนกวิชา จัดประชุมภายในแผนกวิชา เพื่อแก้ไขปัญหา หรือพัฒนาการจัดการเรียนการสอนต่อไป

๕. ส่งเสริมให้ครูทุกคนจัดทำวิจัยในชั้นเรียน โดยนำปัญหาที่เกิดขึ้นจากการเรียนการสอน ทั้งด้าน วิชาการและจิตพิสัย คุณธรรมจริยธรรม ค่านิยมและคุณลักษณะอันพึงประสงค์ตลอดจนปรัชญาเศรษฐกิจ พอเพียงมาปรับปรุงแก้ไขและพัฒนาโดยใช้กระบวนการวิจัยในชั้นเรียน

๕.๑ ส่งเสริม กำกับดูแลให้ครูทุกคนจัดทำวิจัยในชั้นเรียน

๕.๒ จัดทำโครงการจัดประกวดโครงการวิชาชีพ ผลงานวิจัย และนวัตกรรมของนักเรียน นักศึกษา และครูวิทยาลัยพณิชยการบึงพระพิบูลย์โลก ประจำปีการศึกษา ๒๕๕๙

**ข้อมูลครูจัดทำแผนการจัดการเรียนรู้รายวิชาและบันทึกหลังสอน**

แผนกวิชา	ภาคเรียนที่ ๑/๒๕๕๙			ภาคเรียนที่ ๒/๒๕๕๙		
	จน.ครูผู้สอน	จน.ครูจัดทำแผนทุกรายวิชา	จน.ครูจัดทำบันทึกหลังสอน	จน.ครูผู้สอน	จน.ครูจัดทำแผนทุกรายวิชา	จน.ครูจัดทำบันทึกหลังสอน
การบัญชี	๑๐	๑๐	๑๐	๙	๙	๙
การตลาด	๘	๘	๘	๘	๘	๘
การเลขานุการ	๖	๖	๖	๖	๖	๖
คอมพิวเตอร์ธุรกิจ	๑๐	๑๐	๑๐	๑๐	๑๐	๑๐
เทคโนโลยีสารสนเทศ	๒	๒	๒	๒	๒	๒
การจัดการโลจิสติกส์	๒	๒	๒	๒	๒	๒
โรงแรมและท่องเที่ยว	๕	๕	๕	๖	๖	๖
สามัญสัมพันธ์	๑๙	๑๙	๑๙	๑๙	๑๕	๑๕
<b>รวมทั้งหมด</b>	<b>๖๒</b>	<b>๖๒</b>	<b>๖๒</b>	<b>๖๒</b>	<b>๕๘</b>	<b>๕๘</b>
<b>ร้อยละต่อภาคเรียน</b>	<b>๑๐๐</b>			<b>๙๓.๕๕</b>		
<b>ร้อยละเฉลี่ย</b>	<b>๙๖.๗๘</b>					

**ข้อมูลครูจัดทำวิจัยในชั้นเรียน**

แผนกวิชา	ภาคเรียนที่ ๑/๒๕๕๙		ภาคเรียนที่ ๒/๒๕๕๙	
	จน.ครูผู้สอน	จน.ครูจัดทำวิจัยในชั้นเรียน	จน.ครูผู้สอน	จน.ครูจัดทำวิจัยในชั้นเรียน
การบัญชี	๑๐	๑๐	๙	๙
การตลาด	๘	๘	๘	๘
การเลขานุการ	๖	๖	๖	๖
คอมพิวเตอร์ธุรกิจ	๑๐	๑๐	๑๐	๑๐
เทคโนโลยีสารสนเทศ	๒	๒	๒	๒
การจัดการโลจิสติกส์	๒	๒	๒	๒
โรงแรมและท่องเที่ยว	๕	๕	๖	๖
สามัญสัมพันธ์	๑๙	๑๕	๑๙	๑๕
<b>รวมทั้งหมด</b>	<b>๖๒</b>	<b>๕๘</b>	<b>๖๒</b>	<b>๕๘</b>

หมายเหตุ แผนกวิชาสามัญสัมพันธ์ ไม่รวมครูต่างชาติ จำนวน ๔ คน

## ผลการประเมินคุณภาพ

ระดับคุณภาพ	เกณฑ์ที่ได้	ค่าคะแนน
ดีมาก	มีผลตามประเด็นการประเมิน ๕ ข้อ	๕

จุดเด่น วิทยาลัยฯ มีระดับคุณภาพในการจัดการเรียนการสอนรายวิชาอยู่ในระดับดีมาก

### ตัวบ่งชี้ที่ ๓.๒ ระดับคุณภาพในการพัฒนารายวิชาหรือกลุ่มวิชา

#### ประเด็นการประเมิน

๑. สถานศึกษาส่งเสริม สนับสนุน กำกับดูแลให้ครูศึกษา สืบค้นข้อมูลความต้องการในการพัฒนารายวิชาหรือกลุ่มวิชา
๒. สถานศึกษาส่งเสริม สนับสนุน กำกับ ดูแลให้ครูพัฒนารายวิชาหรือกลุ่มวิชาตาม ข้อ ๑ จากเอกสารอ้างอิงที่เชื่อถือได้หรือพัฒนาร่วมกับสถานประกอบการหรือหน่วยงานที่เกี่ยวข้อง
๓. สถานศึกษาส่งเสริม สนับสนุน สื่อการเรียนและกำกับดูแลให้ครูจัดการเรียนการสอนในรายวิชาหรือกลุ่มวิชาที่พัฒนาให้ถูกต้อง ครบถ้วน สมบูรณ์
๔. สถานศึกษาส่งเสริม สนับสนุน กำกับดูแลให้มีการติดตาม ตรวจสอบ ประเมินผล และนำผลไปปรับปรุงแก้ไขรายวิชาหรือกลุ่มวิชาที่พัฒนา
๕. สถานศึกษามีรายวิชาหรือกลุ่มวิชาที่พัฒนาตามประเด็นการประเมิน ข้อ ๑-๔ ไม่เกิน ๓ ปี ครบทุกสาขางานที่จัดการเรียนการสอน

#### การดำเนินงาน/กิจกรรม/โครงการ

๑. วิทยาลัยฯ ได้ดำเนินการจัดการศึกษา ทั้งระบบปกติ และระบบทวิภาคี โดยได้พัฒนาหลักสูตรการจัดการเรียนการสอนร่วมกับสถานประกอบการต่างๆทั้งในจังหวัด และต่างจังหวัด เช่น บริษัทพิชญ์โลก บิ๊กซี จำกัด บริษัทสยามแม่คโครจำกัดพิชญ์โลก บริษัทโฮมโปรดักส์เซ็นเตอร์ (โฮมโปรด) พิชญ์โลกจำกัด บริษัทยัมเรสเทอร์รองส์อินเตอร์เนชั่นแนล (ประเทศไทย) จำกัด สาขาวิชาการจัดการธุรกิจค้าปลีก และได้ร่วมมือจัดการศึกษากับหน่วยงานภาครัฐ โดยขยายโอกาสทางการศึกษาให้แก่ผู้ต้องขัง ทักษะสถานหญิง จังหวัดพิชญ์โลก ตลอดจนร่วมมือจัดการเรียนการสอนหลักสูตรวิชาชีพ (แกนมัธยม) ให้กับนักเรียนมัธยมศึกษาตอนต้น สังกัดคณะกรรมการการศึกษาขั้นพื้นฐาน
๒. วิทยาลัยฯ ส่งเสริม สนับสนุนให้ครูผู้สอน/แผนกวิชา ได้สำรวจข้อมูลความต้องการในการพัฒนารายวิชา หรือนำข้อเสนอแนะจากสถานประกอบการมาพัฒนาปรับปรุง/เพิ่มเติมเนื้อหาวิชาให้สอดคล้องกับความต้องการของสถานประกอบการ เพื่อพัฒนาสมรรถนะของผู้เรียนแต่ละสาขาวิชา ให้มีความรู้และทักษะวิชาชีพ สามารถปฏิบัติงานในวิชาชีพได้อย่างมีประสิทธิภาพ
๓. โดยความร่วมมือระหว่างกระทรวงเกษตรและสหกรณ์กับสำนักงานคณะกรรมการการอาชีวศึกษา เพื่อสร้างผู้ทำบัญชีสหกรณ์ วิทยาลัยพณิชยการบึงพระพิชญ์โลก แผนกวิชาการบัญชี ได้ดำเนินโครงการพัฒนาหลักสูตรฐานสมรรถนะรายวิชา สาขาวิชาการบัญชี ร่วมกับสำนักงานตรวจบัญชีสหกรณ์ที่ ๖ และสำนักงานตรวจบัญชีสหกรณ์พิชญ์โลก พัฒนารายวิชาใหม่เพิ่มในหลักสูตรทั้ง ระดับ ปวช. และ ปวส. ในกลุ่มวิชาชีพเลือก จำนวน ๔ รายวิชา และได้รับการอนุมัติจากสำนักงานคณะกรรมการการอาชีวศึกษา ดังนี้

- หลักสูตรประกาศนียบัตรวิชาชีพ พุทธศักราช ๒๕๕๖ ประเภทวิชาพาณิชยกรรม สาขาวิชาการบัญชี หมวดวิชาทักษะวิชาชีพ กลุ่มทักษะวิชาชีพเลือก ๒ รายวิชา

(๑) ๒๒๐๑-๒๑๑๐ การบัญชีสหกรณ์ ๒-๒-๓

(๒) ๒๒๐๑-๒๑๑๑ โปรแกรมระบบบัญชีแยกประเภทสำหรับสหกรณ์ ๒-๒-๓

- หลักสูตรประกาศนียบัตรวิชาชีพชั้นสูง พุทธศักราช ๒๕๕๗ ประเภทวิชาบริหารธุรกิจ สาขาวิชาการบัญชี หมวดวิชาทักษะวิชาชีพ กลุ่มทักษะวิชาชีพเลือก ๒ รายวิชา

(๑) ๓๒๐๑-๒๑๒๐ ระบบบัญชีสหกรณ์ ๒-๒-๓

(๒) ๓๒๐๑-๒๑๒๑ โปรแกรมระบบบัญชีสหกรณ์ครบวงจร ๒-๒-๓

๔. วิทยาลัยฯ ส่งเสริมสนับสนุนให้ครูจัดการเรียนการสอนในรายวิชาที่พัฒนาให้ถูกต้อง ครบถ้วน สมบูรณ์ โดยดำเนินการฝึกอบรมเชิงปฏิบัติการการใช้โปรแกรมระบบบัญชีสหกรณ์ครบวงจร (FAS) ให้คณะครูแผนกวิชาการบัญชี และนักเรียนนักศึกษา จำนวน ๓๐ ชั่วโมง โดยเชิญวิทยากรจากสำนักงานตรวจบัญชีสหกรณ์ที่ ๖ และได้จัดการเรียนการสอนรายวิชาที่พัฒนาทั้ง ๔ รายวิชา ในภาคเรียนที่ ๒ ปีการศึกษา ๒๕๕๙ และได้รับการสนับสนุนสื่อการเรียนการสอน (โปรแกรมระบบบัญชีสหกรณ์ครบวงจร) และหนังสือประกอบการเรียนการสอนจากสำนักงานตรวจบัญชีสหกรณ์ที่ ๖

๕. จัดให้มีการศึกษาดูงานการบริหารจัดการและการทำบัญชีสหกรณ์ ที่สหกรณ์การเกษตรนครนิคมฯ บางระกำจำกัด และประเมินนักเรียนนักศึกษาจากผู้ทรงคุณวุฒิของสำนักงานตรวจบัญชีสหกรณ์พิษณุโลก เพื่อรับหนังสือรับรองการเป็นผู้ทำบัญชีสหกรณ์และกลุ่มเกษตรกร โดยมีผู้เรียนและผู้ผ่านการประเมิน ระดับ ปวช. จำนวน ๓๓ คน และระดับ ปวส. จำนวน ๓๙ คน

๖. วิทยาลัยฯ มีรายวิชาที่ได้พัฒนาโดยเพิ่มเติมเนื้อหาวิชา และพัฒนารายวิชาใหม่ ดังนี้  
ปีการศึกษา ๒๕๕๙

- พัฒนารายวิชาใหม่ สาขาวิชา/สาขางานการบัญชี ๔ รายวิชา

- เพิ่มเติมเนื้อหาวิชา สาขาวิชา/สาขางานคอมพิวเตอร์ธุรกิจ ๑ รายวิชา

ปีการศึกษา ๒๕๕๗ (ไม่เกิน ๓ ปี)

- พัฒนารายวิชาใหม่ ๙ รายวิชา (๑) สาขาวิชา/สาขางานการบัญชี ๑ รายวิชา

(๒) สาขาวิชา/สาขางานการตลาด ๒ รายวิชา

(๓) สาขาวิชา/สาขางานคอมพิวเตอร์ฯ ๒ รายวิชา

(๔) สาขาวิชา/สาขางานโลจิสติกส์/ ๒ รายวิชา

สาขางานการจัดการพื้นที่คลังสินค้า

(๕) สาขาวิชา/สาขางานการโรงแรม ๒ รายวิชา

๗. จัดโครงการประชุมเชิงปฏิบัติการพัฒนาหลักสูตร และการจัดการเรียนรู้ฐานสมรรถนะให้สอดคล้องกับระบบคุณวุฒิวิชาชีพโดยวิทยากร และงบประมาณจากสถาบันคุณวุฒิวิชาชีพ (องค์การมหาชน)

**ผลการดำเนินงาน/กิจกรรม/โครงการ**

หัวข้อ	ประเด็นการพิจารณา	มี/ไม่มี
๑	สถานศึกษา ส่งเสริม สนับสนุน กำกับดูแลให้ครูศึกษา สํารวจข้อมูลความต้องการในการพัฒนารายวิชาหรือกลุ่มวิชา	มี
๒	สถานศึกษา ส่งเสริม สนับสนุน กำกับดูแลให้ครูพัฒนารายวิชาหรือกลุ่มวิชาตามข้อ ๑ จากเอกสารอ้างอิงที่เชื่อถือได้หรือพัฒนาร่วมกับสถานประกอบการหรือหน่วยงานที่เกี่ยวข้อง	มี
๓	สถานศึกษา ส่งเสริม สนับสนุน สื่อการสอนและกำกับดูแลให้ครูจัดการเรียนการสอนในรายวิชาหรือกลุ่มวิชาที่พัฒนาให้ถูกต้อง ครบถ้วน สมบูรณ์	มี
๔	สถานศึกษา ส่งเสริม สนับสนุน กำกับดูแลให้มีการติดตาม ตรวจสอบ ประเมินผล และนำผลไปปรับปรุงแก้ไขรายวิชาหรือกลุ่มวิชาที่พัฒนา	มี
๕	สถานศึกษามีรายวิชาหรือกลุ่มวิชาที่พัฒนาตามประเด็นการประเมิน ข้อ๑-๔ ไม่นเกิน ๓ ปี ครบทุกสาขางานที่จัดการเรียนการสอน	ไม่ครบทุกสาขางาน

**ผลการประเมินคุณภาพ**

ระดับคุณภาพ	เกณฑ์ที่ได้	ค่าคะแนน
ดี	ปฏิบัติตามประเด็นการประเมิน ข้อ ๑,๒,๓ และ ๔	๔

**จุดที่ควรพัฒนา** ควรสนับสนุน ส่งเสริมกำกับให้มีการพัฒนารายวิชาหรือกลุ่มวิชาร่วมกับสถานประกอบการหรือหน่วยงานที่เกี่ยวข้องและตรวจสอบ ติดตามประเมินผล นำผลไปปรับปรุงแก้ไข รายวิชาหรือกลุ่มวิชาที่พัฒนาแล้วให้ครบทุกสาขางาน

**ตัวบ่งชี้ ๓.๓ ระดับคุณภาพในการจัดการศึกษา**

**ประเด็นการประเมิน ๑**

สถานศึกษาจัดการศึกษาระบบทวิภาคีตามประกาศกระทรวงศึกษาธิการ เรื่อง มาตรฐานการจัดการอาชีวศึกษาระบบทวิภาคี ไม่น้อยกว่า ร้อยละ ๒๐ ของจำนวนผู้เรียนทั้งหมด

**การดำเนินงาน/กิจกรรม/โครงการ**

๑. มีการจัดการศึกษาระบบทวิภาคี ทั้งระดับ ปวช.และ ปวส. หลากหลายสาขาวิชา ได้แก่ ระดับ ปวช. สาขาวิชาการจัดการธุรกิจค้าปลีก ระดับ ปวส. สาขาการบัญชี สาขาวิชาการจัดการธุรกิจค้าปลีกและสาขาวิชาการโรงแรมและบริการ

๒. ประสานงานกับสถานประกอบการในการร่วมมือจัดการศึกษาระบบทวิภาคี จำนวน ๒๕ แห่ง

ผลการดำเนินงาน/กิจกรรม/โครงการ แสดงจำนวนผู้เรียนปกติ และทวิภาคี ปีการศึกษา ๒๕๕๙

สาขาวิชา	ปวช.		ปวส.		ปริญญาตรี		รวม	รวมผู้เรียน ทวิภาคี	คิดเป็น ร้อยละ
	ปกติ	ทวิ	ปกติ	ทวิ	ปกติ	ทวิ			
การบัญชี	๑๘๑	-	๑๓๑	๑๑	-	-	๓๒๓	๑๑	๓.๔๑
การตลาด	๘๙	-	๔๓	-	-	-	๑๓๒	-	๐
การเลขานุการ	๗๒	-	๒๗	-	-	-	๙๙	-	๐
คอมพิวเตอร์	๓๐๒	-	๑๑๙	-	-	-	๔๒๑	-	๐
ธุรกิจค้าปลีก	-	๙๒	-	-	-	-	๑๗๔	๑๗๔	๑๐๐
การโรงแรม	๘๖	-	๑๗	๘๒	-	๕	๑๔๙	๔๖	๓๐.๘๗
การท่องเที่ยว	๒๑	-	-	๔๑	-	-	๒๑	-	๐
โลจิสติกส์	-	-	๕๒	-	-	-	๕๒	-	๐
เทคโนโลยีสารสนเทศ	-	-	๙	-	-	-	๙	-	๐
<b>รวม</b>	<b>๗๕๑</b>	<b>๙๒</b>	<b>๓๙๘</b>	<b>๑๓๔</b>	<b>๐</b>	<b>๕</b>	<b>๑,๓๘๘</b>	<b>๒๓๑</b>	<b>๑๖.๗๔</b>
<b>รวมนักเรียนปกติ</b>	<b>๑,๑๔๙</b>								
<b>รวมนักเรียนทวิภาคี</b>								<b>๒๓๑</b>	
<b>รวมทั้งสิ้น</b>	<b>๑,๓๘๐</b>								

ผลการประเมินตามประเด็นการประเมิน

วิทยาลัยฯ จัดการศึกษาตามระบบทวิภาคีตามประกาศกระทรวงศึกษาธิการ เรื่อง มาตรฐานการจัดการอาชีวศึกษาระบบทวิภาคี ร้อยละ ๑๖.๗๔

ผ่าน  ไม่ผ่าน

ประเด็นการประเมิน ๒

สถานศึกษาส่งเสริม สนับสนุน กำกับดูแลให้ผู้เรียนได้ฝึกประสบการณ์ทักษะวิชาชีพในสถานประกอบการ หน่วยงานที่สอดคล้องกับสาขาวิชาที่เรียนโดยมีครูนิเทศไปนิเทศผู้เรียนอย่างน้อย ๑ ครั้ง

การดำเนินงาน/กิจกรรม/โครงการ

๑. ส่งเสริม สนับสนุน กำกับดูแลให้ผู้เรียนได้ฝึกประสบการณ์ทักษะวิชาชีพในสถานประกอบการ โดยมีคณะกรรมการดำเนินงานนิเทศ การฝึกอาชีพนักเรียน นักศึกษาในสถานประกอบการ ประจำภาคการศึกษา ทั้ง ๒ ภาค

๒. คณะกรรมการนิเทศการฝึกอาชีพนักเรียน นักศึกษา มีการรายงานผลการนิเทศ



ผลการดำเนินงาน/กิจกรรม/โครงการ

ครูที่เป็นคณะกรรมการนิเทศการฝึกอาชีพนักเรียน นักศึกษาไปนิเทศผู้เรียน มากกว่า ๑ ครั้งต่อ ๑ แห่ง

สรุปสถานประกอบการที่นักเรียน นักศึกษาฝึกงาน ปีการศึกษา ๒๕๕๙

ภาคเรียนที่ ๑ ปีการศึกษา ๒๕๕๙

แผนกวิชา	จำนวน นร.นศ.	จำนวนสถานประกอบการ	จำนวนครูนิเทศ	จำนวนการนิเทศ
การบัญชี	๓๓	๑๘	๑	มากกว่า ๑ ครั้งต่อ ๑ แห่ง
การเลขานุการ	๑๘	๘	๑	มากกว่า ๑ ครั้งต่อ ๑ แห่ง
คอมพิวเตอร์ธุรกิจ	๖๑	๓๓	๑	มากกว่า ๑ ครั้งต่อ ๑ แห่ง
การโรงแรม	๙	๓	๑	มากกว่า ๑ ครั้งต่อ ๑ แห่ง
การโรงแรมและบริการ	๑๗	๖	๑	มากกว่า ๑ ครั้งต่อ ๑ แห่ง
<b>รวม</b>	<b>๑๓๘</b>	<b>๖๘</b>		

ภาคเรียนที่ ๒ ปีการศึกษา ๒๕๕๙

แผนกวิชา	จำนวน นร.นศ.	จำนวนสถานประกอบการ	จำนวนครูนิเทศ	จำนวนการนิเทศ
การบัญชี	๔๔	๑๕	๑	มากกว่า ๑ ครั้งต่อ ๑ แห่ง
การตลาด	๙	๕	๑	มากกว่า ๑ ครั้งต่อ ๑ แห่ง
การจัดการสำนักงาน	๘	๔	๑	มากกว่า ๑ ครั้งต่อ ๑ แห่ง
คอมพิวเตอร์ธุรกิจ	๔๓	๑๕	๑	มากกว่า ๑ ครั้งต่อ ๑ แห่ง
การจัดการโลจิสติกส์	๒๑	๘	๑	มากกว่า ๑ ครั้งต่อ ๑ แห่ง
<b>รวม</b>	<b>๑๒๕</b>	<b>๔๗</b>		

สรุปสถานประกอบการ นักเรียน นักศึกษาฝึกอาชีพระบบทวิภาคี ปีการศึกษา ๒๕๕๙  
ภาคเรียนที่ ๑ ปีการศึกษา ๒๕๕๙

แผนกวิชา	จำนวน นร.นศ.	จำนวนสถานประกอบการ	จำนวนครูนิเทศ	จำนวนการนิเทศ
ธุรกิจค้าปลีก	๖	๔	๑	มากกว่า ๓ ครั้งต่อ ๑ แห่ง
การจัดการธุรกิจค้าปลีก	๒๖	๗	๑	มากกว่า ๓ ครั้งต่อ ๑ แห่ง
การบัญชี	๓	๑	๑	มากกว่า ๓ ครั้งต่อ ๑ แห่ง
การโรงแรมและบริการ	๑๙	๕	๑	มากกว่า ๓ ครั้งต่อ ๑ แห่ง
<b>รวม</b>	<b>๕๔</b>	<b>๑๗</b>		

ภาคเรียนที่ ๒ ปีการศึกษา ๒๕๕๙

แผนกวิชา	จำนวน นร.นศ.	จำนวนสถานประกอบการ	จำนวนครูนิเทศ	จำนวนการนิเทศ
ธุรกิจค้าปลีก	๑๙	๙	๑	มากกว่า ๓ ครั้งต่อ ๑ แห่ง
การจัดการธุรกิจค้าปลีก	๒๖	๗	๑	มากกว่า ๓ ครั้งต่อ ๑ แห่ง
การบัญชี	๗	๒	๑	มากกว่า ๓ ครั้งต่อ ๑ แห่ง
การโรงแรมและบริการ	๒๐	๗	๑	มากกว่า ๓ ครั้งต่อ ๑ แห่ง
<b>รวม</b>	<b>๗๒</b>	<b>๒๕</b>		

ผลการประเมินตามประเด็นการประเมิน

ผ่าน  ไม่ผ่าน

ประเด็นการประเมิน ๓

สถานศึกษาส่งเสริม สนับสนุน กำกับดูแลให้ผู้เรียนทุกคนทำโครงการพัฒนาทักษะวิชาชีพที่สอดคล้องกับสาขางานที่เรียนเป็นรายบุคคลหรือเป็นกลุ่มตามความเหมาะสม โดยผลงานที่เกิดขึ้นสามารถนำไปใช้ประโยชน์ไม่น้อยกว่าร้อยละ ๘๐ ของจำนวนโครงการทั้งหมด

การดำเนินงาน/กิจกรรม/โครงการ

ส่งเสริม สนับสนุน กำกับดูแลให้ผู้เรียนทุกคนทำโครงการพัฒนาทักษะวิชาชีพที่สอดคล้องกับสาขางานที่เรียน

**ผลการดำเนินงาน/กิจกรรม/โครงการ**

ผู้เรียนทุกคนก่อนจบการศึกษาตามหลักสูตร ทำโครงการพัฒนาทักษะวิชาชีพที่สอดคล้องกับสาขา  
งานที่เรียนโดยผลงานที่เกิดขึ้นนำไปใช้ประโยชน์ได้ ร้อยละ ๑๐๐ ดังนี้

**ข้อมูลการจัดทำโครงการพัฒนาทักษะวิชาชีพของผู้เรียน ระดับ ปวช. ปีการศึกษา ๒๕๕๙**

ที่	สาขางาน	จน. ผู้เรียน	จน.ผู้เรียน ที่ทำ โครงการ	ผลงานโครงการ สอดคล้องกับ สาขางานที่เรียน	ผลงาน โครงการที่ นำไปใช้ ประโยชน์ได้	ร้อยละของ ผลงานที่ นำไปใช้ ประโยชน์ได้
๑	การบัญชี	๓๒	๓๒	๑๑	๑๑	๑๐๐
๒	ธุรกิจค้าปลีก	๑๕	๑๕	๖	๖	๑๐๐
๓	เลขานุการ	๑๘	๑๘	๙	๙	๑๐๐
๔	คอมพิวเตอร์ธุรกิจ	๖๐	๖๐	๓๐	๓๐	๑๐๐
๕	โรงแรม	๙	๙	๔	๔	๑๐๐
รวม		๑๓๔	๑๓๔	๖๐	๖๐	๑๐๐

**ข้อมูลการจัดทำโครงการพัฒนาทักษะวิชาชีพของผู้เรียน ระดับ ปวส. ปีการศึกษา ๒๕๕๙**

ที่	สาขางาน	จน. ผู้เรียน	จน.ผู้เรียน ที่ทำ โครงการ	ผลงาน โครงการ สอดคล้อง กับสาขา งานที่เรียน	ผลงาน โครงการที่ นำไปใช้ ประโยชน์ได้	ร้อยละของ ผลงานที่ นำไปใช้ ประโยชน์ได้
๑	การบัญชี	๔๖	๔๖	๒๕	๒๕	๑๐๐
๒	ธุรกิจค้าปลีก	๒๓	๒๓	๑๐	๑๐	๑๐๐
๓	การตลาด	๘	๘	๔	๔	๑๐๐
๔	สำนักงาน	๘	๘	๔	๔	๑๐๐
๕	คอมพิวเตอร์ธุรกิจ	๔๒	๔๒	๒๑	๒๑	๑๐๐
๖	เทคโนโลยีสารสนเทศ	๒	๒	๒	๒	๑๐๐
๗	โลจิสติกส์	๒๐	๒๐	๒๐	๒๐	๑๐๐
๘	โรงแรม	๓๖	๓๖	๑๖	๑๖	๑๐๐
รวม		๑๘๕	๑๘๕	๑๐๒	๑๐๒	๑๐๐

**ผลการประเมินตามประเด็นการประเมิน**

ผ่าน  ไม่ผ่าน

**ประเด็นการประเมิน ๔**

สถานศึกษาจัดให้ผู้เรียนได้รับการประเมินมาตรฐานวิชาชีพ ตามหลักเกณฑ์และวิธีการในการ  
ประเมินมาตรฐานวิชาชีพที่สำนักงานคณะกรรมการการอาชีวศึกษากำหนด โดยมีผู้เรียนที่ผ่านเกณฑ์การ

ประเมินครบถ้วน สมบูรณ์จากการเข้ารับการประเมินครั้งแรกไม่น้อยกว่า ร้อยละ ๘๐ ของจำนวนผู้เรียนที่ลงทะเบียนเรียนครบทุกรายวิชาตามโครงสร้างหลักสูตร

### การดำเนินงาน/กิจกรรม/โครงการ

จัดให้มีการประเมินมาตรฐานวิชาชีพแก่ผู้สำเร็จการศึกษาทุกคน เพื่อประมวลความรู้ที่ได้ศึกษามาตลอดหลักสูตรของแต่ละสาขาวิชาทั้งหมดภาคทฤษฎีและภาคปฏิบัติตามหลักเกณฑ์และวิธีการประเมินมาตรฐานวิชาชีพ ที่สำนักงานคณะกรรมการการอาชีวศึกษากำหนด

### ผลการดำเนินงาน/กิจกรรม/โครงการ

#### ผลการสอบมาตรฐานวิชาชีพ ปีการศึกษา ๒๕๕๙

ระดับ/สาขาวิชา	จำนวนนักเรียน		ผู้ที่สอบผ่าน		ผู้ที่สอบไม่ผ่าน	
	ทั้งหมด	ที่เข้าสอบ	จำนวน	ร้อยละ	จำนวน	ร้อยละ
<b>ระดับ ปวช.๓</b>						
การบัญชี ๓/๑	๑๖	๑๖	๑๖	๑๐๐	๐	๐
การบัญชี ๓/๒	๑๗	๑๗	๑๗	๑๐๐	๐	๐
การตลาด ๓/๑	๙	๖	๖	๖๖.๖๗	๓	๓๓.๓๓
ธุรกิจค้าปลีก ๓/๑	๙	๘	๘	๘๘.๘๙	๑	๑๑.๑๑
การเลขานุการ ๓/๑	๑๙	๑๘	๑๘	๙๔.๗๔	๑	๕.๒๖
คอมพิวเตอร์ธุรกิจ ๓/๑	๒๒	๒๑	๒๑	๙๕.๔๕	๑	๔.๕๕
คอมพิวเตอร์ธุรกิจ ๓/๒	๒๒	๒๒	๒๒	๑๐๐	๐	๐
คอมพิวเตอร์ธุรกิจ ๓/๓	๑๖	๑๖	๑๖	๑๐๐	๐	๐
การโรงแรม ๓/๑	๙	๙	๙	๑๐๐	๐	๐
<b>รวม</b>	<b>๑๓๙</b>	<b>๑๓๓</b>	<b>๑๓๓</b>	<b>๙๕.๖๘</b>	<b>๖</b>	<b>๔.๓๒</b>
<b>ระดับ ปวส.๒</b>						
การบัญชี ๒/๑	๒๔	๒๔	๒๔	๑๐๐	๐	๐
การบัญชี ๒/๒	๑๙	๑๙	๑๙	๑๐๐	๐	๐
การบัญชี ๒/๓	๓	๓	๓	๑๐๐	๐	๐
การตลาด ๒/๑	๙	๙	๙	๑๐๐	๐	๐
ธุรกิจค้าปลีก ๒/๑	๑๔	๑๔	๑๔	๑๐๐	๐	๐
ธุรกิจค้าปลีก ๒/๒	๕	๕	๕	๑๐๐	๐	๐
ธุรกิจค้าปลีก ๒/๓	๖	๖	๖	๑๐๐	๐	๐
การจัดการสำนักงาน ๒/๑	๕	๕	๕	๑๐๐	๐	๐
คอมพิวเตอร์ธุรกิจ ๒/๑	๑๖	๑๖	๑๖	๑๐๐	๐	๐
คอมพิวเตอร์ธุรกิจ ๒/๒	๒๕	๒๕	๒๕	๑๐๐	๐	๐
การจัดการโลจิสติกส์ ๒/๑	๒๐	๒๐	๒๐	๑๐๐	๐	๐
การโรงแรม ๒/๑	๑๗	๑๗	๑๗	๑๐๐	๐	๐
การโรงแรม ๒/๒	๑๙	๑๙	๑๙	๑๐๐	๐	๐
<b>รวม</b>	<b>๑๘๒</b>	<b>๑๘๒</b>	<b>๑๘๒</b>	<b>๑๐๐</b>	<b>๐</b>	<b>๐</b>
<b>รวมทั้งสิ้น</b>	<b>๓๒๑</b>	<b>๓๑๕</b>	<b>๓๑๕</b>	<b>๙๘.๑๓</b>	<b>๖</b>	<b>๑.๘๗</b>

### ผลการประเมินตามประเด็นการประเมิน

ผู้เรียนผ่านการประเมินมาตรฐานวิชาชีพ ร้อยละ ๙๘.๑๓ ของจำนวนผู้เรียนที่ลงทะเบียนครบทุกรายวิชาตามโครงสร้างหลักสูตร

ผ่าน  ไม่ผ่าน

### ประเด็นการประเมิน ๕

สถานศึกษาส่งเสริม สนับสนุน กำกับ ดูแลให้ผู้เรียนได้รับรางวัล ประกาศเกียรติคุณ ยกย่องความรู้ความสามารถ คุณธรรม จริยธรรม จากบุคคลหรือหน่วยงาน ภาคนอกหรือองค์กรภายนอก ไม่น้อยกว่าร้อยละ ๕ ของจำนวนผู้เรียนทั้งหมด

#### การดำเนินงาน/กิจกรรม/โครงการ

๑. สนับสนุนให้ผู้เรียนเข้าร่วมแข่งขันทักษะในการประชุมวิชาการองค์การนักวิชาชีพในอนาคตแห่งประเทศไทย ทั้งในระดับอาชีวศึกษาจังหวัด ระดับภาค และระดับชาติ

๒. ส่งเสริมสนับสนุนให้ผู้เรียนเข้าร่วมประกวดและแสดงนิทรรศการโครงการงานวิทยาศาสตร์ สมาคมวิทยาศาสตร์ฯ -อาชีวศึกษา-เอสไอ ระดับอาชีวศึกษาจังหวัดพิษณุโลก และระดับชาติ ปีการศึกษา ๒๕๕๙

๓. ส่งเสริม สนับสนุนให้ผู้เรียนเข้าร่วมแข่งขันกีฬา นักเรียน นักศึกษาอาชีวะเกมส์ ระดับภาค ครั้งที่ ๑๑

๔. ส่งเสริม สนับสนุนให้ผู้เรียนเข้าร่วมแข่งขันฝีมือแรงงานแห่งชาติ ระดับภาค

๕. ส่งเสริม สนับสนุนให้ผู้เรียนเข้าร่วมแข่งขันการออกแบบเว็บไซต์

#### ผลการดำเนินงาน/กิจกรรม/โครงการ

จำนวนผู้เรียน	จำนวนรางวัลที่ได้รับ	คิดเป็นร้อยละ
๑,๓๘๐ คน	๙๙ รางวัล	๗.๑๗

### ผลการประเมินตามประเด็นการประเมิน

ผ่าน  ไม่ผ่าน

#### สรุปผลการประเมินคุณภาพ

ระดับคุณภาพ	เกณฑ์ที่ได้	ค่าคะแนน
ดี	มีผลตามประเด็นการประเมิน ๔ ข้อ	๔

จุดเด่น ควรส่งเสริม สนับสนุนให้เพิ่มการจัดการศึกษาระบบทวิภาคีให้ครบทุกสาขางานเพื่อเพิ่มจำนวนผู้เรียนให้มากขึ้น

### ตัวบ่งชี้ที่ ๓.๔ ระดับคุณภาพในการจัดกิจกรรมเสริมหลักสูตร

#### ประเด็นการประเมิน ๑

สถานศึกษาส่งเสริม สนับสนุน ให้มีการจัดกิจกรรมด้านการรักชาติ เทิดทูนพระมหากษัตริย์ ส่งเสริมการปกครองระบอบประชาธิปไตยอันมีพระมหากษัตริย์ทรงเป็นประมุข ทะนุบำรุง ศาสนา ศิลปะ วัฒนธรรม ไม่น้อยกว่า ๕ กิจกรรมและกำกับดูแลให้ผู้เรียนแต่ละคนเข้าร่วมกิจกรรมไม่น้อยกว่า ๑ กิจกรรม

#### การดำเนินงาน/กิจกรรม/โครงการ

จัดทำโครงการ ๕ โครงการ ดังนี้

๑. โครงการอบรมคุณธรรม จริยธรรมตามหลักปรัชญาเศรษฐกิจพอเพียง

๒. โครงการสืบสานวัฒนธรรมการหล่อเทียนและแห่เทียนจำนำพรรษา ตามหลักปรัชญาเศรษฐกิจพอเพียง

๓. โครงการพิธีถวายพระพรชัยมงคลสมเด็จพระนางเจ้าสิริกิติ์พระบรมราชินีนาถและกิจกรรมอิมมู่นสำนึกพระคุณแม่ ตามหลักปรัชญาเศรษฐกิจพอเพียง

๔. โครงการเลือกตั้งนายกองค์การนักวิชาชีพในอนาคตแห่งประเทศไทย วิทยาลัยพณิชยการบึงพระพิบูลย์โลก ตามหลักปรัชญาเศรษฐกิจพอเพียง

๕. โครงการพิธีวันคล้ายวันพระราชสมภพพระบาทสมเด็จพระปรมินทรมหาภูมิพลอดุลยเดชรัชกาลที่ ๙ และกิจกรรมวันคล้ายวันสถาปนาวิทยาลัย

#### ผลการดำเนินงาน/กิจกรรม/โครงการ

ผู้เรียนแต่ละคนเข้าร่วมกิจกรรมด้านรักชาติ เทิดทูนพระมหากษัตริย์ ส่งเสริมการปกครองระบอบประชาธิปไตยอันมีพระมหากษัตริย์ทรงเป็นประมุข ทะนุบำรุง ศาสนา ศิลปะ วัฒนธรรม อย่างน้อย ๑ กิจกรรมจากทั้งหมด ๕ กิจกรรม

#### ผลการประเมินตามประเด็นการประเมิน

ผ่าน  ไม่ผ่าน

#### ประเด็นการประเมิน ๒

สถานศึกษาส่งเสริม สนับสนุน ให้มีการจัดกิจกรรมด้านการอนุรักษ์สิ่งแวดล้อม ไม่น้อยกว่า ๕ กิจกรรมและกำกับดูแลให้ผู้เรียนแต่ละคนเข้าร่วมกิจกรรม ไม่น้อยกว่า ๑ กิจกรรม

#### การดำเนินงาน/กิจกรรม/โครงการ

จัดทำโครงการ ๕ โครงการ ดังนี้

๑. โครงการบึงพระสะอาดและสวยด้วยมือเรา
๒. โครงการปลูกต้นไม้ “บึงพระสีเขียว”
๓. โครงการอนุรักษ์พันธุกรรมพืชอันเนื่องมาจากพระราชดำริ
๔. โครงการสัปดาห์วิทยาศาสตร์
๕. โครงการ “Big Cleaning Day”

#### ผลการดำเนินงาน/กิจกรรม/โครงการ

ผู้เรียนแต่ละคนเข้าร่วมกิจกรรมด้านการอนุรักษ์สิ่งแวดล้อมอย่างน้อย ๑ กิจกรรมจากทั้งหมด ๕ กิจกรรม

#### ผลการประเมินตามประเด็นการประเมิน

ผ่าน  ไม่ผ่าน

#### ประเด็นการประเมิน ๓

สถานศึกษาส่งเสริม สนับสนุน ให้มีการจัดกิจกรรมด้านการกีฬาและนันทนาการ ไม่น้อยกว่า ๕ กิจกรรม และกำกับดูแลผู้เรียนแต่ละคนเข้าร่วมกิจกรรมไม่น้อยกว่า ๑ กิจกรรม

#### การดำเนินงาน/กิจกรรม/โครงการ

จัดทำโครงการ ๕ โครงการ ดังนี้

๑. โครงการพิธีไหว้ครู และรับขวัญสมาชิกใหม่ ตามหลักปรัชญาเศรษฐกิจพอเพียง กิจกรรมรักน้อง ประคองพี่ ปีการศึกษา ๒๕๕๙

๒. โครงการรักษ์ภาษาไทย

๓. โครงการ Valentine's Day

๔. โครงการส่งเสริมสุขภาพ การแข่งขันกีฬาภายใน “บึงพระเกมส์ ๕๙”

๕. โครงการเข้าค่ายพักแรมลูกเสือวิสามัญ

**ผลการดำเนินงาน/กิจกรรม/โครงการ**

ผู้เรียนแต่ละคนเข้าร่วมกิจกรรมด้านการกีฬาและนันทนาการ อย่างน้อย ๑ กิจกรรมจากทั้งหมด ๕ กิจกรรม

**ผลการประเมินตามประเด็นการประเมิน**

ผ่าน  ไม่ผ่าน

**ประเด็นการประเมิน ๔**

สถานศึกษาส่งเสริม สนับสนุน ให้มีการจัดกิจกรรมด้านการส่งเสริมการดำรงตนตามปรัชญาเศรษฐกิจพอเพียง ไม่น้อยกว่า ๕ กิจกรรมและกำกับดูแลให้ผู้เรียนแต่ละคนเข้าร่วมกิจกรรมไม่น้อยกว่า ๑ กิจกรรม

**การดำเนินงาน/กิจกรรม/โครงการ**

จัดทำโครงการ ๖ โครงการ ดังนี้

๑. โครงการส่งเสริมหลักปรัชญาเศรษฐกิจพอเพียงในสถานศึกษา

๒. โครงการอนุรักษ์พันธุกรรมพืชอันเนื่องมาจากพระราชดำริสมเด็จพระรัตนราชสุทาสยามบรมราชกุมารี (อพ.สธ.) ประจำปีงบประมาณ ๒๕๕๙

๓. โครงการบึงพระร่วมใจ สร้างสรรค์วัยใส ร่วมต้านภัยยาเสพติด

๔. โครงการส่งเสริมคุณธรรม จริยธรรมเพื่อพัฒนาคุณภาพชีวิต

๕. โครงการส่งเสริมคนดี

๖. โครงการรักแผนกร่วมใจ สร้างวินัย

**ผลการดำเนินงาน/กิจกรรม/โครงการ**

ผู้เรียนแต่ละคนเข้าร่วมกิจกรรมด้านการส่งเสริมการดำรงตนตามปรัชญาเศรษฐกิจพอเพียง อย่างน้อย ๑ กิจกรรม จากทั้งหมด ๖ กิจกรรม

**ผลการประเมินตามประเด็นการประเมิน**

ผ่าน  ไม่ผ่าน

**ประเด็นการประเมิน ๕**

สถานศึกษาส่งเสริม สนับสนุน ให้ผู้เรียนใช้ความรู้ ความสามารถ ทำงานโดยใช้กระบวนการกลุ่มในการบริการวิชาการวิชาชีพหรือทำประโยชน์ต่อชุมชน สังคม ไม่น้อยกว่า ๕ กิจกรรมและกำกับดูแลให้ผู้เรียนแต่ละคนเข้าร่วมกิจกรรมไม่น้อยกว่า ๑ กิจกรรม

**การดำเนินงาน/กิจกรรม/โครงการ**

ส่งเสริม สนับสนุน ให้ผู้เรียนใช้ความรู้ ความสามารถ ทำงานโดยใช้กระบวนการกลุ่มในการบริการวิชาการวิชาชีพหรือทำประโยชน์ต่อชุมชน สังคม จำนวน ๕๓ กิจกรรม เช่น การจัดทำโครงการบริการวิชาการวิชาชีพให้นักเรียน โรงเรียนสะพานที่ ๓ โครงการบริการวิชาชีพในงานแผ่นดินสมเด็จพระนเรศวร

มหาวิทยาลัยพิษณุโลก ปี ๒๕๖๐ หรือกิจกรรมที่ทำประโยชน์ต่อชุมชน สังคม ได้แก่ โครงการทำดีเพื่อพ่อ เป็นต้น

**ผลการดำเนินงาน/กิจกรรม/โครงการ**

ผู้เรียนใช้ความรู้ ความสามารถทำงานโดยใช้กระบวนการกลุ่มในการบริการวิชาการ วิชาชีพหรือทำประโยชน์ต่อชุมชน สังคม อย่างน้อย ๑ กิจกรรมจากทั้งหมด ๕๓ กิจกรรม

**ผลการประเมินตามประเด็นการประเมิน**

ผ่าน  ไม่ผ่าน

**ผลการประเมินคุณภาพ**

ระดับคุณภาพ	เกณฑ์ที่ได้	ค่าคะแนน
ดีมาก	มีผลตามประเด็นการประเมิน ๕ ข้อ	๕

จุดเด่น วิทยาลัยฯ มีระดับคุณภาพในการจัดกิจกรรมเสริมหลักสูตรอยู่ในระดับดีมาก

**มาตรฐานที่ ๔ ด้านการประกันคุณภาพภายใน**

สถานศึกษาจัดให้มีระบบการประกันคุณภาพภายในและดำเนินการเพื่อพัฒนาคุณภาพการศึกษา และพัฒนามาตรฐานการศึกษาประกอบด้วย การประเมินคุณภาพภายใน การติดตามตรวจสอบคุณภาพ การศึกษาและการพัฒนาคุณภาพการศึกษา

**ตัวบ่งชี้ที่ ๔.๑ ระดับคุณภาพในการดำเนินการประกันคุณภาพภายใน**

**ประเด็นการประเมิน**

๑. สถานศึกษามีการกำหนดมาตรฐานการศึกษาของสถานศึกษา และจัดทำแผนพัฒนาการจัดการศึกษาที่มุ่งคุณภาพตามมาตรฐานของสถานศึกษา โดยการมีส่วนร่วมของครู บุคลากรทางการศึกษา ผู้เรียน ชุมชน สถานประกอบการ และหน่วยงานที่เกี่ยวข้องทั้งภาครัฐและภาคเอกชน
๒. สถานศึกษาได้ดำเนินงานตามแผนพัฒนาการจัดการศึกษาของสถานศึกษา
๓. สถานศึกษาจัดให้มีการติดตาม ตรวจสอบคุณภาพการศึกษา และมีการประเมินคุณภาพภายในตามมาตรฐานการศึกษาของสถานศึกษา
๔. สถานศึกษาได้จัดทำรายงานประจำปีที่เป็นรายงานการประเมินคุณภาพภายใน
๕. สถานศึกษาได้จัดให้มีการพัฒนาคุณภาพการศึกษาอย่างต่อเนื่องจากผลการประเมินคุณภาพภายในและผลการประเมินคุณภาพภายนอก

**การดำเนินงาน/กิจกรรม/โครงการ**

๑. มีการกำหนดมาตรฐานการศึกษาของวิทยาลัยพิษณุโลก และจัดทำแผนพัฒนาการจัดการศึกษาร่วมกันระหว่างครู บุคลากรทางการศึกษา ผู้เรียน ชุมชน สถานประกอบการ และหน่วยงานที่เกี่ยวข้องทั้งภาครัฐและภาคเอกชน
๒. มีการดำเนินงานตามแผนพัฒนาการจัดการศึกษาของสถานศึกษาตามแผนปฏิบัติการประจำปี
๓. มีการติดตาม ตรวจสอบคุณภาพการศึกษา และมีการประเมินคุณภาพภายในตามมาตรฐานการศึกษาของสถานศึกษา
๔. สถานศึกษาได้จัดทำรายงานประจำปีที่เป็นรายงานการประเมินคุณภาพภายใน
๕. สถานศึกษาได้จัดให้มีการพัฒนาคุณภาพการศึกษาอย่างต่อเนื่องจากผลการประเมินคุณภาพภายในและผลการประเมินคุณภาพภายนอก



**ผลการดำเนินงาน/กิจกรรม/โครงการ**

หัวข้อ	ประเด็นการพิจารณา	มี/ไม่มี
๑	สถานศึกษามีการกำหนดมาตรฐานการศึกษาของสถานศึกษา และจัดทำแผนพัฒนาการจัดการศึกษาที่มุ่งคุณภาพตามมาตรฐานของสถานศึกษา โดยการมีส่วนร่วมของครู บุคลากรทางการศึกษา ผู้เรียน ชุมชน สถานประกอบการ และหน่วยงานที่เกี่ยวข้องทั้งภาครัฐและภาคเอกชน	มี
๒	สถานศึกษาได้ดำเนินงานตามแผนพัฒนาการจัดการศึกษาของสถานศึกษา	มี
๓	สถานศึกษาจัดให้มีการติดตาม ตรวจสอบคุณภาพการศึกษา และมีการประเมินคุณภาพภายในตามมาตรฐานการศึกษาของสถานศึกษา	มี
๔	สถานศึกษาได้จัดทำรายงานประจำปีที่เป็นรายงานการประเมินคุณภาพภายใน	มี
๕	สถานศึกษาได้จัดให้มีการพัฒนาคุณภาพการศึกษาอย่างต่อเนื่องจากผลการประเมินคุณภาพภายในและผลการประเมินคุณภาพภายนอก	มี

**ผลการประเมินคุณภาพ**

ระดับคุณภาพ	เกณฑ์ได้	ค่าคะแนน
ดีมาก	ปฏิบัติตามประเด็นการประเมินข้อ ๑,๒,๓,๔ และ ๕	๕

จุดเด่น วิทยาลัยฯ มีระดับคุณภาพในการประกันคุณภาพภายในอยู่ในระดับดีมาก

ตัวบ่งชี้ที่ ๔.๒ ร้อยละของตัวบ่งชี้ที่มีการพัฒนา

ประเด็นการประเมิน

ร้อยละของจำนวนตัวบ่งชี้ที่มีการพัฒนาเทียบร้อยละกับจำนวนตัวบ่งชี้ทั้งหมดที่มีการประเมิน

**การดำเนินงาน/กิจกรรม/โครงการ**

จัดทำการประเมินตนเอง ประจำปีการศึกษา ๒๕๕๙ ตามมาตรฐานการอาชีวศึกษา พ.ศ.๒๕๕๙

ผลการดำเนินงาน/กิจกรรม/โครงการ

มาตรฐาน	ตัวบ่งชี้	ผลการประเมินตามเกณฑ์				
		ดีมาก	ดี	พอใช้	ต้องปรับปรุง	ต้องปรับปรุงเร่งด่วน
๑	๑.๑					
	๑.๒					
๒	๒.๑					
	๒.๒					
	๒.๓					
	๒.๔					
	๒.๕					
	๒.๖					
๓	๓.๑					
	๓.๒					
	๓.๓					
	๓.๔					
๔	๔.๑					
	๔.๒					

ผลการประเมินตามประเด็นการประเมิน

ให้เทียบบัญญัติไตรยางศ์ ทศนิยมสองตำแหน่งไม่ปัดเศษ โดยกำหนดผลการประเมินตั้งแต่ร้อยละ ๘๐ ขึ้นไป เทียบได้ค่าคะแนน ๕.๐๐

$$\text{ร้อยละ} = \frac{๑๐ \times ๑๐๐}{๑๓} = ๗๖.๙๒$$

$$\begin{aligned} \text{ค่าคะแนน} &= \frac{\text{ร้อยละจากประเด็นการประเมิน} \times ๕}{๘๐} \\ &= \frac{๗๖.๙๒ \times ๕}{๘๐} \\ &= ๔.๘๐ \end{aligned}$$

ผลการประเมินคุณภาพ

ระดับคุณภาพ	เกณฑ์ได้	ค่าคะแนน
ดีมาก	ค่าคะแนน ๔.๘๐	๕

จุดเด่น วิทยาลัยฯ มีผลการประเมินตนเองอยู่ในระดับดีมาก

## ๕. สรุปผลและแนวทางการพัฒนาสถานศึกษา

### ๕.๑ สรุปผลการประเมินคุณภาพตามมาตรฐานของสถานศึกษา

มาตรฐาน/ตัวบ่งชี้	ผลการประเมิน	
	ค่า คะแนน	ระดับ คุณภาพ
<b>มาตรฐานที่ ๑ ด้านผลการจัดการศึกษา</b>		
ตัวบ่งชี้ที่ ๑.๑ ระดับความพึงพอใจที่มีต่อระดับคุณภาพผู้สำเร็จการศึกษา	๕	ดีมาก
ตัวบ่งชี้ที่ ๑.๒ ร้อยละของผู้สำเร็จการศึกษาเทียบกับจำนวนผู้เข้าเรียน	๔	ดี
<b>มาตรฐานที่ ๒ ด้านการบริหารจัดการศึกษา</b>		
ตัวบ่งชี้ที่ ๒.๑ ระดับคุณภาพในการดำเนินการบริหารจัดการศึกษาตามแนวทางสถานศึกษาคุณภาพ	๕	ดีมาก
ตัวบ่งชี้ที่ ๒.๒ ระดับคุณภาพในการดำเนินการตามนโยบายสำคัญของหน่วยงานต้นสังกัด	๕	ดีมาก
ตัวบ่งชี้ที่ ๒.๓ ระดับคุณภาพในการบริหารจัดการด้านบุคลากร	๕	ดีมาก
ตัวบ่งชี้ที่ ๒.๔ ระดับคุณภาพในการบริหารจัดการด้านการเงิน	๕	ดีมาก
ตัวบ่งชี้ที่ ๒.๕ ระดับคุณภาพในการบริหารจัดการด้านสถานที่ ด้านครุภัณฑ์ และด้านฐานข้อมูลสารสนเทศ	๕	ดีมาก
ตัวบ่งชี้ที่ ๒.๖ ระดับคุณภาพในการประสานความร่วมมือเพื่อการบริหารจัดการศึกษา	๕	ดีมาก
<b>มาตรฐานที่ ๓ ด้านการจัดการเรียนการสอนที่เน้นผู้เรียนเป็นสำคัญ</b>		
ตัวบ่งชี้ที่ ๓.๑ ระดับคุณภาพในการจัดการเรียนการสอนรายวิชา	๕	ดีมาก
ตัวบ่งชี้ที่ ๓.๒ ระดับคุณภาพในการพัฒนารายวิชาหรือกลุ่มวิชา	๔	ดี
ตัวบ่งชี้ที่ ๓.๓ ระดับคุณภาพในการจัดการศึกษา	๔	ดี
ตัวบ่งชี้ที่ ๓.๔ ระดับคุณภาพในการจัดกิจกรรมเสริมหลักสูตร	๕	ดีมาก
<b>มาตรฐานที่ ๔ ด้านการประกันคุณภาพภายใน</b>		
ตัวบ่งชี้ที่ ๔.๑ ระดับคุณภาพในการดำเนินการประกันคุณภาพภายใน	๕	ดีมาก
ตัวบ่งชี้ที่ ๔.๒ ร้อยละของตัวบ่งชี้ที่มีการพัฒนา	๕	ดีมาก

๕.๑.๑ ตัวบ่งชี้ที่อยู่ในระดับคุณภาพ “ดีมาก” จำนวน ๑๑ ตัวบ่งชี้

๕.๑.๒ ตัวบ่งชี้ที่อยู่ในระดับคุณภาพ “ดี” จำนวน ๓ ตัวบ่งชี้

๕.๑.๓ ตัวบ่งชี้ที่อยู่ในระดับคุณภาพ “พอใช้” จำนวน - ตัวบ่งชี้

๕.๑.๔ ตัวบ่งชี้ที่อยู่ในระดับคุณภาพ “ต้องปรับปรุง” จำนวน - ตัวบ่งชี้

๕.๑.๕ ตัวบ่งชี้ที่อยู่ในระดับคุณภาพ “ต้องปรับปรุงเร่งด่วน” จำนวน - ตัวบ่งชี้

## ๕.๒ สรุปจุดเด่น จุดที่ควรพัฒนา ข้อเสนอแนะและแนวทางการพัฒนาสถานศึกษา

**๕.๒.๑ จุดเด่น** วิทยาลัยฯ ได้เน้นการจัดการศึกษาเพื่อให้ผู้เรียนเป็นเด็กดี มีคุณธรรม จริยธรรม ตามอัตลักษณ์ของสถานศึกษาคุณธรรม ส่งเสริมกำกับให้มีการจัดการเรียนการสอนโดยบูรณาการปรัชญา เศรษฐกิจพอเพียงที่เหมาะสมกับเศรษฐกิจ สังคมและเทคโนโลยีที่เปลี่ยนไป มีการพัฒนาผู้เรียนอย่างต่อเนื่องโดยการจัดการเรียนการสอนที่หลากหลาย และเน้นการเพิ่มทักษะทางภาษาอังกฤษและภาษาจีน ให้กับผู้เรียน โดยจัดหาครูต่างชาติมาสอนเสริมให้แก่นักเรียนนักศึกษา เพื่อเตรียมความพร้อมให้กับผู้เรียนในการเข้าสู่ตลาดแรงงานอาเซียน มีกิจกรรมโครงการที่หลากหลายในการพัฒนาผู้เรียนให้มีคุณธรรม จริยธรรม ค่านิยมที่ดีงามในอาชีพ มีบุคลิกภาพที่เหมาะสมและมีมนุษยสัมพันธ์ที่ดี

**๕.๒.๒ จุดที่ควรพัฒนา** ๑) เร่งปฏิรูปในด้านร้อยละของผู้สำเร็จการศึกษาให้เพิ่มขึ้น ๒) ส่งเสริมสนับสนุนคุณภาพในการพัฒนารายวิชาให้ครอบคลุมทุกสาขางาน และ ๓) ส่งเสริมสนับสนุนการจัดการศึกษาระบบทวิภาคี ให้ครบทุกสาขางาน

**๕.๒.๓ ข้อเสนอแนะหรือแนวทางการพัฒนาสถานศึกษา** ๑) ควรมีการวิจัยหาสาเหตุที่ผู้เรียน สำเร็จการศึกษาน้อยกว่าแรกเข้ามาจากสาเหตุใดบ้าง และร่วมกันหาวิธีแก้ไข ๒) วางแผนการรับนักศึกษาทวิภาคีให้เพิ่มขึ้นและหลากหลายครอบคลุมทุกสาขางาน ๓) จัดทำโครงการพัฒนารายวิชาหรือกลุ่มวิชาให้ครบทุกสาขางาน

**๕.๒.๔ แนวทางการพัฒนาสถานศึกษา** การพัฒนาการจัดการศึกษาในอนาคต วิทยาลัยพณิชยการ บึงพระพิบูลย์โลก ได้จัดทำโครงการหลาย โครงการ โดยในแต่ละโครงการให้ความสำคัญกับครู และ กระบวนการเรียนการสอนที่มีคุณภาพโดยมุ่งเน้นผลผลิตจากการจัดการอาชีวศึกษา จะต้องมีความรู้ และมี มาตรฐาน ผู้สำเร็จการศึกษาจะต้องมาจากกระบวนการเรียนการสอนที่มีคุณภาพและมีคุณธรรม ครูผู้สอนจึง เป็นปัจจัยที่สำคัญที่สุด ต้องมีการพัฒนาศักยภาพของครูและบุคลากร เป็นผู้มีความรู้ ทักษะ ทันต่อ เทคโนโลยี สามารถสื่อสารภาษาต่างประเทศได้ออย่างน้อย ๒ ภาษา รวมถึงการพัฒนา คุณภาพและสมรรถนะ ของผู้เรียนให้เป็นที่ยอมรับของตลาดแรงงานและสังคม ทั้งในประเทศและภูมิภาค อาเซียน โดยการพัฒนา หลักสูตร กระบวนการเรียนการสอน การนิเทศ กำกับ ติดตาม ประเมินผลอย่างต่อเนื่อง และสนับสนุน ทรัพยากร อาทิ วัสดุ อุปกรณ์ ครุภัณฑ์ อาคารเรียนที่ทันสมัย เพื่อการเรียนการสอนอย่างพอเพียง และมี ประสิทธิภาพ ส่งเสริมและสร้างเครือข่ายความร่วมมือกับสถานประกอบการอย่างกว้างขวาง ให้เป็นแหล่ง เรียนรู้ทักษะและประสบการณ์จริง